

T.C.
POLATLI KAYMAKAMLIĐI
İlçe Milli Eğitim Müdürlüğü
Sevim Aras İlkokulu Müdürlüğü

2024-2028 Stratejik Planı



İSTİKLAL MARŞI

Korkma, sönmez bu şafaklarda yüzen al sancak;
Sönmeden yurdumun üstünde tüten en son ocak.
O benim milletimin yıldızıdır, parlayacak;
O benimdir, o benim milletiminin ancak.

Çatma, kurban olayım, çehreni ey nazlı hilal!
Kahrından ırkına bir güllü! Ne bu güdük, bu celal?
Sana olmaz dökülen kanlarımız sonra helal...
Hakkıdır Hakk'a tapan milletimin istiklal!

Ben ezelden beridir hür yaşadım, hür yaşarım.
Hangi çılgın bana zincir vuracakmış? Şaşarım!
Kükremiş sel gibiyim, bendimi çiğner, aşarım.
Yırtarım dâğları, engdilere sığarım taşarım.

Garbın affını sormışsa çelik zırhlı duvar,
Benim iman dolu göğsüm gibi serhaddim var.
Ulusun, korkma! Nasıl böyle bir imanı böğür,
"Madeniyet!" dediğin tek diğir kılıcı çarpar?

Ankadayı! Yurduma alçakları uğratma sakın.
Şiper et, gövdeni, dursun bu hayasızca akın.
Doğacaktır sana va'dettiği günler Hakk'ın...
Kim bilir, belki yarın, belki yarından da yakın.

Bastığın yerleri "toprak!" diyerek geçme, tanı:
Düşün altındaki binlerce kefensiz yatanı.
Sen şehit oğlusun, incilme, yazıdır atanı:
Verme, dünyaları alsan da, bu cennet vatanı.

Kim bu cennet vatanın uğruna olmaz ki feda?
Şüheda fıkıracak toprağı sıksın, şüheda!
Canı, cananı bütün varımı alsın da Hüda,
Elmesin tek vatanımdan beni dünyada cüda.

Ruhumun senden, İlahi, şudur ancak emeli:
Değmesin mabedimin göğsüne namahrem eli.
Bu ezanlar ezanlar-ki şahadetleri dinin temeli,
Ebedi yurdumun üstünde benim inlemeli.

O zaman vعد ile bin sa'de eder-warsa-Asım,
Her cerihamdan, İlahi, boşanıp kurtul yaşam.
Fikrin ruh-i mucerred gibi yerden nâ şım;
O zaman yükselecek arşa değer belki başım.

Dalgaları sen de şafaklar gibi ey şanlı hilal!
Olusun artık dökülen kanlarımın hepsi helal!
Ebediyen sana yok, ırkıma yok izmihlal:
Hakkıdır, hür yaşamış bayrağımın hürriyet;
Hakkıdır, Hakk'a tapan, milletimin istiklal!

Mehmet Ali ERSON

Öğretmenler;

Yeni Nesil Sizin

Eseriniz Olacaktır.

K. Öktem



GENÇLÜĞE HİTABE

Ey Türk gençliği birinci vazifen, Türk istikbalin, Türk cumhuriyetini, hürriyet, müdafaa ve müdafaa etmelisin.

Mevcutiyetinin ve istikbalinin yegane temeli budur. Bu temel, senin, en kıymetli hazinendir. İstikbalde dahi seni, bu hazineden mahrum etmek isteyecek, dâhil ve harici, bedraklarını olacaktır. Bir gün, istiklal ve cumhuriyeti müdafaa mecburiyetine düşersen, vazifeye atılmak için, işinde bulunacağın vazifeyi imkanı ve şeraitini düşünmeyebilirsin. Bu imkanı ve şerait, çok namüsen bir maliyete hazırlı olabilir. İstiklal ve cumhuriyete kasıtlı olarak, bütün dünyaya emsal çözülmüş bir çözülmüş müessesin olabilirler. Cabren ve hile ile zaat vatani, bütün kelimeler zaat edilmiş, bütün lisanlar emine çözülmüş, bütün evraklar dağıtılmış ve memleketin her kişesi bilfiil işgal edilmiş olabilir. Bütün bu şeraitten dâhil ve dâhil mahrum olmak üzere, memleketin dâhilinde. Müdafaa sahipleri olanlar çözülmüş ve dâhil ve hileli hyanel içinde bulabilirler. Hata bu müdafaa sahipleri şahsi menfaatlerini, müesseselerin siyasi emelleriyle tevhit edebilirler. Milket, fair u zaruret içinde harap ve bîlak çözülmüş olabilir.

Ey Türk istikbalinin evladı! İpe, bu ahval ve şerait içinde dâhil, vazifen, Türk istikbal ve cumhuriyetini kurtarmaktır. Milletçe, okuyucu kuvvet, demerlerindeki esli karada, mevcuttur.

K. Öktem

OKUL/KURUM BİLGİLERİ

İli: ANKARA		İlçesi: Polatlı	
Adres	Şehitlik Mah. Ziya Gökalp Cad. No:86	Coğrafi Konum(link)	https://www.google.com/maps/place/Sevim+Aras+%C4%B0lkokulu/@39.5769314,32.1333891,17z/data=!4m6!3m5!1s0x14d25bcea38cd377:0x5554d22abccfd8d!8m2!3d39.5827487!4d32.122907!16s%2Fg%2F12ml2l85j?entry=ttu sevimarasilkokulu.meb.k12.tr 39*34'58.1" N 32*07'23.0"E
Telefon Numarası	0312 623 04 46	Faks Numarası	0312 623 04 46
e-Posta Adresi	708628@meb.k12.tr	Web Sayfası Adresi	http://sevimarasilkokulu.meb.k12.tr
Kurum Kodu	708628	Öğretim Şekli	Tam Gün

Okul Müdürü Sunuşu



Okulumuzun en temel amacı Milli Eğitim Temel Kanunu'ndan hareketle öğrencilerimizi "Beden, zihin, ahlak, ruh ve duygu bakımlarından dengeli ve sağlıklı şekilde gelişmiş bir kişiliğe ve karaktere, hür ve bilimsel düşünme gücüne, geniş bir dünya görüşüne sahip, insan haklarına saygılı, kişilik ve teşebbüse değer veren, topluma karşı sorumluluk duyan; yapıcı, yaratıcı ve verimli kişiler olarak yetiştirmek"(Milli Eğitim Temel Kanunu 14/06/1973 tarih ve 1739 sayılı kanunun birinci bölüm 2. madde 2. fıkra) ve de onları çağdaş eğitimin gereklerine uygun donanımda, kendine güvenen, kendini sürekli geliştiren ve kendi potansiyellerini en üst seviyede kullanabilen bireyler olarak inşa etmektir. Okulumuz bu temel amaca uygun olarak eğitim-öğretim faaliyetlerine devam etmektedir.

Günümüzde sağlıklı olmak denildiğinde eskiden olduğunun aksine sadece hastalık ve sakatlığın olmayışı değil, bedensel (fiziksel), ruhsal (mental-moral) ve sosyal yönden tam bir iyilik halinde oluşun önemi vurgulanmaktadır (Sevimli,2010). Sağlıklı bir eğitim öğretim faaliyetinin ancak her bakımdan sağlıklı bireylerle gerçekleşebileceği gerçeğinden hareketle okulumuzda tüm eğitimciler olarak öğrencilerimizi her açıdan sağlıklı ve mutlu bireyler olarak hayata hazırlama idealimizi paylaşıyoruz. Hazırlanan bu planın başarıya ulaşmasında, tüm eğitimcilerimizin farkındalık ve katılım ilkesi önemli bir rol oynayacaktır. Bu nedenle çalışmanın gerçekleştirilmesinde emeği geçen stratejik planlama ekibi başta olmak üzere tüm paydaşlarımıza teşekkür ederiz.

Ülkemizin sosyal ve ekonomik gelişimine temel oluşturan en önemli faktörün eğitim olduğu anlayışıyla hazırlanan stratejik planımızda belirlediğimiz vizyon, misyon ve hedefler doğrultusunda yürütülecek çalışmalarda başarılar dileriz.

Selahattin ÜNSAL
Okul Müdürü

İÇİNDEKİLER

1.GİRİŞ VE STRATEJİK PLANIN HAZIRLIK SÜRECİ

1.1. Strateji Geliştirme Kurulu ve Stratejik Plan Ekibi.....	6
1.2. Planlama Süreci.....	7

2. DURUM ANALİZİ..... 9

2.1. Kurumsal Tarihçe.....	10
2.2. Uygulanmakta Olan Planın Değerlendirilmesi.....	11
2.3. Mevzuat Analizi.....	13
2.4. Üst Politika Belgelerinin Analizi.....	15
2.5. Faaliyet Alanları ile Ürün ve Hizmetlerin Belirlenmesi.....	15
2.6. Paydaş Analizi.....	20
2.7. Kuruluş İçi Analiz.....	25
2.7.1. Teşkilat Yapısı.....	25
2.7.2. İnsan Kaynakları.....	26
2.7.3. Teknolojik Düzey.....	30
2.7.4. Mali Kaynaklar.....	31
2.7.5. İstatistik Veriler.....	32

2.8. Dış Çevre Analizi (Politik, Ekonomik, Sosyal, Teknolojik, Yasal ve Çevresel Çevre Analizi -PESTLE).....	33
--	----

2.9. Güçlü ve Zayıf Yönler ile Fırsatlar ve Tehditler (GZFT) Analizi.....	35
---	----

2.10. Tespit ve İhtiyaçların Belirlenmesi.....	37
--	----

3. GELECEĞE BAKIŞ.....41

3.1. Misyon.....	41
------------------	----

3.2. Vizyon.....	41
------------------	----

3.3. Temel Değerler.....	42
--------------------------	----

4. AMAÇ, HEDEF VE STRATEJİLERİN BELİRLENMESİ.....42

4.1. Amaçlar.....	42-46
-------------------	-------

4.2. Hedefler.....	42-46
--------------------	-------

4.3. Performans Göstergeleri.....	42-46
-----------------------------------	-------

4.4. Stratejilerin Belirlenmesi.....	42-46
--------------------------------------	-------

4.5. Maliyetlendirme.....	46-47
---------------------------	-------

5. İZLEME VE DEĞERLENDİRME.....48

GİRİŞ

Polatlı Sevim Aras İlkokulu Stratejik Planının hazırlanmasında, Milli Eğitim Bakanlığı Tarafından hazırlanan Okul/Kurumlar için 2024-2028 Stratejik Planı Hazırlama Rehberi önemli rol oynamıştır. Ölçütler ve çalışma takvimi belirlenmiş, bütün paydaşların katılımı sağlanmaya çalışılmış, değişen koşullar dikkate alınmıştır.

Kamu yönetiminde katılımcılık, şeffaflık ve hesap verebilirlik ilkeleri doğrultusunda performans yönetimine dayalı yeni kamu yönetimi anlayışı ile kamu hizmetlerinin kalitesinin yükseltilmesi, kaynakların etkili ve verimli bir şekilde kullanılması, yönetsel hesap verme mekanizmaları ile mali saydamlığın geliştirilmesi hedeflenmektedir.

Bu gelişmeler ışığında 5018 sayılı Kamu Malî Yönetimi ve Kontrol Kanunu, kamu idarelerinin kalkınma planları, ulusal programlar, ilgili mevzuat ve benimsedikleri temel ilkeler çerçevesinde geleceğe ilişkin misyon ve vizyonlarını oluşturma, stratejik amaçlar ve ölçülebilir hedefler belirleme, performanslarını önceden belirlenmiş olan göstergeler doğrultusunda ölçme ve bu süreçlerin izlenip değerlendirilmesi amacıyla katılımcı yöntemlerle stratejik plan hazırlama zorunluluğu getirmiştir. Okulumuzun ilk stratejik planı 2011-2014, ikinci stratejik planı ise 2015-2019, üçüncü stratejik planı 2019-2023 yıllarını kapsayacak şekilde hazırlanmış ve uygulanmıştır.

Okulumuzun dördüncü stratejik planı olan Polatlı Sevim Aras İlkokulu 2024-2028 Stratejik Planı da Planlamaya İlişkin Usul ve Esaslar Hakkında Yönetmelik gereği hazırlanan 2018/16 Sayılı Genelge, MEB 2024-2028 Stratejik Planı Hazırlama Rehberi , kalkınma planları, ilgili mevzuat ve temel ilkeler çerçevesinde geleceğe ilişkin misyon ve vizyonunu oluşturmak, eğitime erişim oranını artırmak, okulumuzdaki eğitimin kalitesini artırmak ve kurumumuzun kapasitesini güçlendirmek için hedefler belirleyerek, performansları önceden belirlenmiş olan göstergeler doğrultusunda ölçmek ve bu sürecin izleme ve değerlendirmesini yapmak amacıyla katılımcı yöntemlerle hazırlanmıştır. Genelge doğrultusunda stratejik planlama sürecinde yapılması gerekenler, kurulacak ekip ve kurullar ile sürece ilişkin iş takvimi belirlenmiştir.

Yasal düzenlemeler ve üst politika belgeleri çerçevesinde ilgili paydaş ve okul personelinin katkısıyla Sevim Aras İlkokulu 2024-2028 Stratejik Planı hazırlanmıştır.

2024-2028 Stratejik Planı kapsamında, ilgili paydaşların katılımıyla belirlenen eğitim ve öğretim sistemine ilişkin gelişim ve sorun alanları Eğitim ve Öğretime Erişim, Eğitim ve Öğretimde Kalitenin Artırılması ve Kurumsal Kapasite olmak üzere üç temada toplanmıştır. Bu temalar altında dört yıllık stratejik amaçlar ve hedefler ile bunları gerçekleştirecek eylemler belirlenmiştir.

Okulumuz paydaşları, hazırlanan Sevim Aras İlkokulu 2024-2028 Stratejik Planı'nın sahiplenilen hedefleri doğrultusunda hareket edilerek yapılan izleme ve değerlendirme çalışmalarısıyla okul gelişimine, başarısına ve paydaşlarımızın mutluluğuna büyük katkı getireceği inancındadır.

Polatlı Sevim Aras İlkokulu
Stratejik Planlama Ekibi

1.1. Strateji Geliştirme Kurulu ve Stratejik Plan Ekibi

STRATEJİ GELİŞTİRME KURULU

Tablo 1:Stratejik Plan Üst Kurulu- Stratejik Planlama Ekibi

Strateji Geliştirme Kurulu Bilgileri			Stratejik Plan Ekibi Bilgileri		
SIRA NO	ADI SOYADI	UNVANI	SIRA NO	ADI SOYADI	UNVANI
1	Selahattin ÜNSAL	Okul Müdürü	1	Emine KAYMAKÇI	Müdür Yardımcısı
2	Alp ALPAY	Müdür yardımcısı	2	Demet YILDIZ	Sınıf Öğretmeni
3	Ahmet EROL	Rehber Öğretmen	3	Nazan SUNGURLU	İngilizce Öğretmeni
4	Mine ÖZBEK	Sınıf Öğretmeni	4	Gülhan ERDEM	Sınıf Öğretmeni
5	Hatice SEVİM	Okul Aile Birliği Başkanı	5		
6		Okul Aile Birliği Yönetim Kurulu Üyesi	6		

1.2. Planlama Süreci

2024-2028 dönemi stratejik plan hazırlanması süreci Üst Kurul ve Stratejik Plan Ekibinin oluşturulması ile başlamıştır. Ekip tarafından oluşturulan çalışma takvimi kapsamında ilk aşamada durum analizi çalışmaları yapılmış ve durum analizi aşamasında paydaşlarımızın plan sürecine aktif katılımını sağlamak üzere paydaş anketi, toplantı ve görüşmeler yapılmıştır.

Okulumuzun mevcut durumunu tespit etmek için planlama ekibi tarafından okul personeline "Paydaş Anketi" uygulanmıştır. Polatlı Sevim Aras İlkokulu'nun "İÇ" ve "DIŞ" değerlendirmesi yapılmış, paydaşları belirlenmiş, paydaş etki matrisi ile paydaşlar öncelik sırasıyla sınıflandırılmıştır. Uygulanan "Paydaş Beklenti Analizi" ile paydaşların okuldan beklentileri tespit edilmiştir. GZFT analizi yapılmış; okulumuzun güçlü ve zayıf yönleri, fırsatları ve tehditleri belirlenmiştir. Yapılan bu çalışmalar sonucunda; Tarihi Gelişim, Yasal Yükümlülükler, Paydaş Analizi, Kurum İçi Analiz (Okulun Yapısı, Çalışanların Görev Alanları, Kurul ve Komisyonlar, İnsan Kaynakları, Teknolojik Kaynaklar, Mali Kaynaklar, Fiziki Altyapı), PESTLE Analizi ve GZFT Analizinden (SWOT) oluşan "DURUM ANALİZİ" hazır hale getirilmiştir. Durum analizinin hazırlanmasından sonra geleceğe yönelim çalışmalarına geçilmiştir.

Stratejik Planlama Üst Kurulu yönetiminde, Stratejik Planlama Koordinasyon Ekibi tarafından yürütülen stratejik planlama çalışmalarında, anketler, GZFT analizi başta olmak üzere misyon, vizyon, temel değerler, amaçlar ve hedeflerin belirlenmesine ilişkin grup çalışmaları yapılmıştır. Stratejik plan hazırlama sürecinde tüm çalışanlar, öğrenciler ve velilerle iş birliği yapılması, planın sahiplenilmesi okulumuzda "**katılımcılık**" ve "**stratejik yönetim**" anlayışının kurum kültürü olarak benimsendiğini göstermektedir.

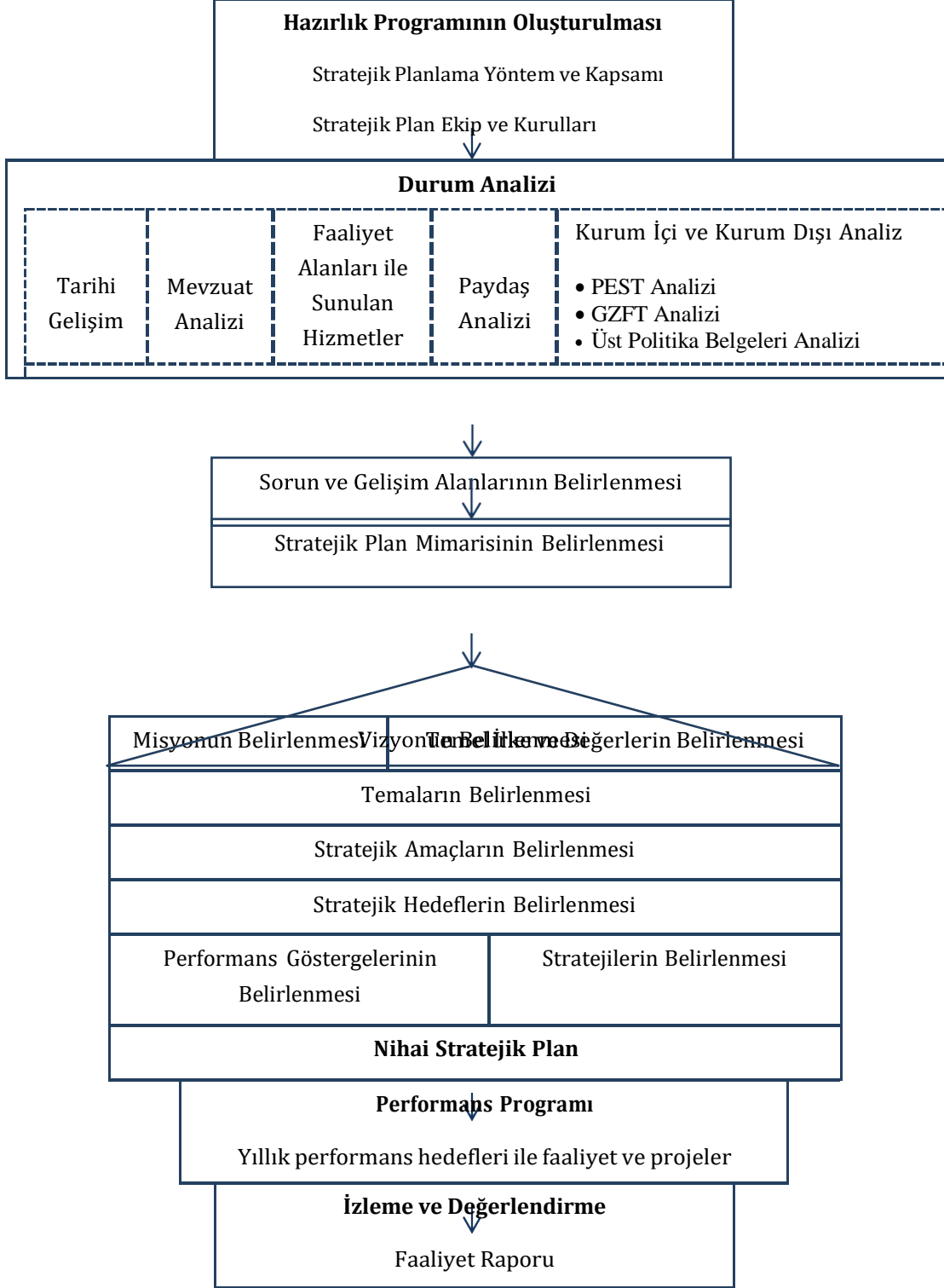
Stratejik plan hazırlık döneminde veli ve öğretmenlerimizle toplantılar yapılarak Stratejik Plan Koordinasyon Ekibi tarafından stratejik planlamaya ilişkin bilgiler verilmiştir. İç ve dış paydaşların katkılarının alınması amacıyla paydaş anketi uygulanmış, iç ve dış paydaşlardan paydaş araştırması kapsamında öğrenci, öğretmen ve veli görüşleri alınmıştır.

Stratejik plan hazırlık sürecinde geniş katılımlı toplantılar düzenlenmiş, bu toplantılarda GZFT analizi başta olmak üzere misyon, vizyon, temel değerler, amaçlar ve hedeflerin belirlenmesine yönelik çalışmalar yapılmış, görüş ve öneriler alınmıştır. Beş yıllık plan süreci için gelecek öngörüler alınmıştır.

Sevim Aras İlkokulu'nun stratejik planının uygulanması 17 Mart 2024 da başlayacak ve 31 Aralık 2028'e kadar devam edecektir. Planın hazırlanmasında tüm paydaşların görüş ve önerileri ile eğitim önceliklerinin plana yansıtılabilmesi için geniş katılım sağlayacak bir model benimsenmiştir.

STRAJEJİK PLANLAMA MODELİ

Şekil 1: Polatlı Sevim Aras İlkokulu Müdürlüğü Stratejik Planlama Modeli



2. DURUM ANALİZİ

Durum analizi bölümünde okulumuzun mevcut durumu ortaya konularak neredeyiz sorusuna yanıt bulunmaya çalışılmıştır.

Bu kapsamda okulumuzun kısa tanıtımını içeren tarihi gelişimi, okul künyesi ve temel istatistikleri, paydaş analizi ve görüşleri ile okulumuzun Güçlü Zayıf Fırsat ve Tehditlerinin (GZFT) ele alındığı analize yer verilmiştir.

2.1. Sevim Aras İlkokulu'nun Kurumsal Tarihçesi



Polatlı Üçpınar Köyünden Saadet GÜNGÖR, Hafize VATANSEVER, Fatma ÇOLAK, İsmet ŞEN, Halil ŞEN ve Abdülkadir ŞEN'e ait olan, Polatlı'nın kuzeybatısı ve Şehitlik Mahallesi sınırları içinde kalan, 4335 metrekarelik hisseli arsa, okul yapılması şartı ile Milli Eğitim Bakanlığına bağışlanmıştır.

Okulumuza Sevim Aras adının verilmesinin nedeni; Sevim Aras'a ait Ankara ili Çankaya ilçesindeki bir daireyi varislerinin Milli Eğitim Vakfı'na bağışlamalarından dolayıdır. Bu bağış nedeniyle Milli Eğitim Vakfı'nın teklifine uyularak, okulumuza SEVİM ARAS ismi verilmiştir. 1987 yılında 6 derslikli ilkokul inşaatına başlanmış ve 05.08.1988 tarihinde açılarak, aynı yıl 44 öğrenci ile eğitim-öğretime başlamıştır. Hızla gelişen ve yapılanan çevremizin ihtiyacını karşılayamayacak duruma gelmesi ve daha ilerisi düşünülerek, Milli Eğitim Bakanlığı tarafından 1991 yılında ek bina inşaatına başlanmış ve 10.11.1993 tarihinde 12 derslikli ek binamız hizmete girmiştir. 1997 yılında ilköğretim okuluna dönüşen okulumuzda, ek binanın hizmete girmesinden sonra ikili öğretimden normal öğretime geçilmiş fakat hızla artan öğrenci sayısı nedeniyle tekrar 1999-2000

öğretim yılı başında ikili öğretime geçilmiştir. 11.04.2012 tarihli ve 28261 sayılı R.G. de yayımlanarak yürürlüğe giren 30.03.2012 tarihli ve 6287 sayılı İlköğretim ve Eğitim Kanunu ile Bazı Kanunlarda Değişiklik Yapılmasına Dair Kanun'la birlikte Ankara MEM'in teklifi ve Ankara Valiliği'nin 01.06.2012 tarihli oluruyla okulumuz "İlkokul"a dönüştürülmüştür. 2015-2016 Eğitim Öğretim yılından itibaren 4+4+4 eğitim sistemine geçilerek 4 yıllık eğitim veren ilkokul olmuştur.

Okulumuzda tam gün öğretim yapılmaktadır.18 derslik ve şubemiz vardır. Okulumuz eğitim bölgesinde 600 civarında öğrenci potansiyeline sahiptir.2023-2024 Eğitim Öğretim Yılı itibariyle 21 derslik ve 24 şubede 1 Müdür,2 Müdür Yardımcısı, 27 Öğretmenle 653 öğrenci ile Eğitim- Öğretim sürdürülmektedir.

Okulumuzda 3 idare odası,1 Öğretmenler Odası, 2 Rehberlik Odası,1 Yardımcı Hizmetler Odası,1 Konferans Salonu,1 Çok Amaçlı Salon,1 Mescid, 1 Destek Eğitim Odası,1 Arşiv Odası,1 Araç Gereç Odası ve 1 Kantin bulunmaktadır.

Okul müdürümüz 2019 yılının Temmuz ayında, 2 müdür yardımcımız 2023 yılının Temmuz ayında göreve başlamış ve görevlerini sürdürmektedirler.

Tablo 4: Sevim Aras İlkokulu Son altı yıllık personel, öğrenci, derslik sayısı

OKULUN SON ALTI YILLIK VERİLERİ						
	2018-2019	2019-2020	2020-2021	2021-2022	2022-2023	2023-2024
İdareci Sayısı	4	3	3	3	2	2
Öğretmen Sayısı	42	39	32	32	29	20
Öğrenci Sayısı	830	774	676	734	677	653
Derslik Sayısı	19	19	19	19	19	21
Şube Sayısı	35	31	28	26	24	24

Kaynak: Sevim Aras İlkokulu istatistikleri

Sevim Aras İlkokulu eğitim ve öğretimde kaliteyi önemseyen velilerin tercih ettiği bir eğitim kurumudur. Sanatsal, kültürel ve sportif alanlarda da başarılar kazanmıştır. Son dört yılı incelediğimizde;

2.2. UYGULANMAKTA OLAN POLATLI SEVİM ARAS İLKOKULU 2019-2023 STRATEJİK PLAN DEĞERLENDİRMESİ

Okulumuzun ilk stratejik planı 2011-2014, ikinci stratejik planı 2015-2019 ve üçüncü stratejik planı ise 2019-2023 yıllarını kapsayacak şekilde hazırlanmış ve uygulanmıştır. 2019 yılında hazırladığımız, İlçe MEM tarafından onaylandıktan sonra yürürlüğe giren ve okulumuzun Web sitesinde yayınlanan Sevim Aras İlkokulu 2019-2023 Stratejik Planı; stratejik plan hazırlık süreci, durum analizi, geleceğe yönelim, maliyetlendirme, izleme ve değerlendirme olmak üzere beş bölümden oluşturulmuştur. İzleme ve Değerlendirme faaliyetlerine temel teşkil eden stratejik amaç, stratejik hedef, performans göstergesi ve stratejilerin yer aldığı Geleceğe Yönelim bölümü eğitim ve öğretime erişim, eğitim ve öğretimde kalite ve kurumsal kapasite olmak üzere üç tema halinde yapılandırılmıştır. Üç tema altında 3 stratejik amaç, 5 stratejik hedef, 29 performans göstergesi ve 21 stratejiye yer verilmiştir.

5018 sayılı Kamu Mali Yönetimi ve Kontrol Kanununun amaçlarından biri; kalkınma planları ve programlarda yer alan politika ve hedefler doğrultusunda kamu kaynaklarının etkili, ekonomik ve verimli bir şekilde elde edilmesi ve kullanılmasını, hesap verebilirliği ve malî saydamlığı sağlamak üzere, kamu malî yönetiminin yapısını ve işleyişini düzenlemektir.

Bu amaç doğrultusunda kamu idarelerinin; stratejik planlar vasıtasıyla, kalkınma planları, programlar, ilgili mevzuat ve benimsedikleri temel ilkeler çerçevesinde geleceğe ilişkin misyon ve vizyonlarını oluşturması, stratejik amaçlar ve ölçülebilir hedefler saptaması, performanslarını önceden belirlenmiş olan göstergeler doğrultusunda ölçmesi ve bu sürecin izleme ve değerlendirmesini yapmaları gerekmektedir.

Polatlı Sevim Aras İlkokulu 2019-2023 Stratejik Planı'nda Kamu İdarelerinde Stratejik Planlamaya İlişkin Usul ve Esaslar Hakkında Yönetmeliğin 7. Maddesine göre misyon, vizyon oluşturulmuştur. 3 tema altında 3 stratejik amaç, 5 stratejik hedef, 29 performans göstergesi ve 21 strateji yer almıştır. Katılımcı bir yöntemle hazırlanan bu stratejik planda yer alan amaç ve hedefler benzer yöntemle hazırlanan performans programları vasıtasıyla gerçekleştirilmeye çalışılmıştır. Performans programları, stratejik planda yer alan stratejik hedeflere dayalı olarak belirlenen yıllık

performans hedefleri ile oluşturulmuştur. Stratejik planının uygulamaları 6 aylık periyotlarla izlenerek değerlendirilmiştir. Stratejik amaçlarına dayalı gerçekleştirme oranlarına bakıldığında % 90'lık bir oranla hedeflerin gerçekleştirildiği görülmüştür.

Stratejik planlama sürecinde gerçekleştirilen çalışmalar sayesinde okulumuz personelinin görev ve sorumlulukları konusunda farkındalığı artmıştır. Aynı zamanda uzun dönemli planlama anlayışının okulumuzda benimsenmesi ile kurumsallığın ve sürdürülebilir yönetim anlayışının gelişmesine katkı sağlanmıştır. Stratejik yönetime ilişkin farkındalık düzeyinin yükseldiği ve üst yönetim katkısının arttığı gözlemlenmiştir. Okulumuzun 2019-2023 Stratejik Planı'nın gerçekleştirme durumu değerlendirildiğinde temizlik ve hijyen konusunda öğrenci ve velilerin memnuniyetinin artarak devam ettiği ,sanatsal, kültürel, bilimsel ve sportif alanlardaki yarışmalarda başarı elde edildiği ilçede ve ilde alınan derecelerle görülmüştür.

Sonuç olarak Sevim Aras İlkokulu 2019-2023 Stratejik Planı değerlendirildiğinde; belirlenen stratejik amaçlara dayalı stratejik hedeflere %90 oranında ulaşıldığı belirtilebilir.

2.3 YASAL YÜKÜMLÜLÜKLER VE MEVZUAT ANALİZİ

Okulumuzun yasal yetki, görev ve sorumlulukları, başta T.C. Anayasası olmak üzere 1739 Sayılı Milli Eğitim Temel Kanunu,6287 Sayılı İlköğretim ve Eğitim Kanunu ile Bazı Kanunlarda Değişiklik Yapılmasına Dair Kanun, 222 Sayılı İlköğretim ve Eğitim Kanunu, Okul Öncesi Eğitim ve İlköğretim Kurumları Yönetmeliği, 30471 Sayılı Özel Eğitim Hizmetleri Yönetmeliği esaslarına göre belirlenmektedir.

Tablo: 5: Yasal Yükümlülükler

Yasal Yükümlülük	Dayanak
Her Türk çocuğuna iyi bir vatandaş olmak için gerekli temel bilgi, beceri, davranış ve alışkanlıkları kazandırmak; onu milli ahlak anlayışına uygun olarak yetiştirmek.	* 6287 Sayılı İlköğretim ve Eğitim Kanunu ile Bazı Kanunlarda Değişiklik Yapılmasına Dair Kanun * 222 sayılı İlköğretim ve Eğitim Kanunu * Okul Öncesi Eğitim ve İlköğretim Kurumları Yönetmeliği *30471 Sayılı Özel Eğitim Hizmetleri Yönetmeliği
Öğrencilerin, millî ve evrensel kültür değerlerini tanımalarını, benimsemelerini, geliştirmelerini bu değerlere saygı duymalarını sağlamak	* 6287 Sayılı İlköğretim ve Eğitim Kanunu ile Bazı Kanunlarda Değişiklik Yapılmasına Dair Kanun * 222 sayılı İlköğretim ve Eğitim Kanunu * Okul Öncesi Eğitim ve İlköğretim Kurumları Yönetmeliği *30471 Sayılı Özel Eğitim Hizmetleri Yönetmeliği
Öğrencileri, kendilerine, ailelerine, topluma ve çevreye olumlu katkılar yapan, kendisi, ailesi ve çevresi ile barışık, başkalarıyla iyi ilişkiler kuran, iş birliği içinde çalışan, hoşgörülü ve paylaşmayı bilen, dürüst, erdemli, iyi ve mutlu bireyler olarak yetiştirmek.	* 6287 Sayılı İlköğretim ve Eğitim Kanunu ile Bazı Kanunlarda Değişiklik Yapılmasına Dair Kanun * 222 sayılı İlköğretim ve Eğitim Kanunu * Okul Öncesi Eğitim ve İlköğretim Kurumları Yönetmeliği *30471 Sayılı Özel Eğitim Hizmetleri Yönetmeliği
Öğrencilere bireysel ve toplumsal sorunları tanıma ve bu sorunlara çözüm yolları arama alışkanlığı kazandırmak.	* 6287 Sayılı İlköğretim ve Eğitim Kanunu ile Bazı Kanunlarda Değişiklik Yapılmasına Dair Kanun * 222 sayılı İlköğretim ve Eğitim Kanunu * Okul Öncesi Eğitim ve İlköğretim Kurumları Yönetmeliği *30471 Sayılı Özel Eğitim Hizmetleri Yönetmeliği
Öğrencilere, toplumun bir üyesi olarak kişisel sağlığının yanı sıra ailesinin ve toplumun sağlığını korumak için gerekli bilgi ve beceri, sağlıklı beslenme ve yaşam tarzı konularında bilimsel bilgilerle karar verme alışkanlığını kazandırmak.	* 6287 Sayılı İlköğretim ve Eğitim Kanunu ile Bazı Kanunlarda Değişiklik Yapılmasına Dair Kanun * 222 sayılı İlköğretim ve Eğitim Kanunu * Okul Öncesi Eğitim ve İlköğretim Kurumları Yönetmeliği *30471 Sayılı Özel Eğitim Hizmetleri Yönetmeliği
Öğrencilerin kendilerini geliştirmelerine, sosyal, kültürel, eğitsel, bilimsel, sportif ve sanatsal etkinliklerle millî kültürü benimsemelerine ve yaymalarına yardımcı	* 6287 Sayılı İlköğretim ve Eğitim Kanunu ile Bazı Kanunlarda Değişiklik Yapılmasına Dair Kanun * 222 sayılı İlköğretim ve Eğitim Kanunu * Okul Öncesi Eğitim ve İlköğretim Kurumları

olmak.	Yönetmeliği *30471 Sayılı Özel Eğitim Hizmetleri Yönetmeliği
Öğrencilerin becerilerini ve zihinsel çalışmalarını birleştirerek çok yönlü gelişmelerini sağlamak.	* 6287 Sayılı İlköğretim ve Eğitim Kanunu ile Bazı Kanunlarda Değişiklik Yapılmasına Dair Kanun * 222 sayılı İlköğretim ve Eğitim Kanunu * Okul Öncesi Eğitim ve İlköğretim Kurumları Yönetmeliği *30471 Sayılı Özel Eğitim Hizmetleri Yönetmeliği
Öğrencilerin ilgi alanlarının ve kişilik özelliklerinin ortaya çıkmasını sağlamak, meslekleri tanıtmak ve seçeceği mesleğe uygun okul ve kurumlara yönlendirmek.	* 6287 Sayılı İlköğretim ve Eğitim Kanunu ile Bazı Kanunlarda Değişiklik Yapılmasına Dair Kanun * 222 sayılı İlköğretim ve Eğitim Kanunu * Okul Öncesi Eğitim ve İlköğretim Kurumları Yönetmeliği *30471 Sayılı Özel Eğitim Hizmetleri Yönetmeliği
Öğrencileri derslerde uygulanacak öğretim yöntem ve teknikleriyle sosyal, kültürel ve sanatsal etkinliklerle kendilerini geliştirmelerine ve gerçekleştirmelerine yardımcı olmak	* 6287 Sayılı İlköğretim ve Eğitim Kanunu ile Bazı Kanunlarda Değişiklik Yapılmasına Dair Kanun * 222 sayılı İlköğretim ve Eğitim Kanunu * Okul Öncesi Eğitim ve İlköğretim Kurumları Yönetmeliği *30471 Sayılı Özel Eğitim Hizmetleri Yönetmeliği
Öğrencileri ailesine ve topluma karşı sorumluluk duyabilen, üretken, verimli, ülkenin ekonomik ve sosyal kalkınmasına katkıda bulunabilen bireyler olarak yetiştirmek.	* 6287 Sayılı İlköğretim ve Eğitim Kanunu ile Bazı Kanunlarda Değişiklik Yapılmasına Dair Kanun * 222 sayılı İlköğretim ve Eğitim Kanunu * Okul Öncesi Eğitim ve İlköğretim Kurumları Yönetmeliği *30471 Sayılı Özel Eğitim Hizmetleri Yönetmeliği
Doğayı tanıma, sevmeye ve koruma, insanın doğaya etkilerinin neler olabileceğine ve bunların sonuçlarının kendisini de etkileyebileceğine ve bir doğa dostu olarak çevreyi her durumda koruma bilincini kazandırmak.	* 6287 Sayılı İlköğretim ve Eğitim Kanunu ile Bazı Kanunlarda Değişiklik Yapılmasına Dair Kanun * 222 sayılı İlköğretim ve Eğitim Kanunu * Okul Öncesi Eğitim ve İlköğretim Kurumları Yönetmeliği *30471 Sayılı Özel Eğitim Hizmetleri Yönetmeliği
Öğrencilere bilgiye ulaşma ve bilgiyi kullanma yöntem ve tekniklerini öğretmek.	* 6287 Sayılı İlköğretim ve Eğitim Kanunu ile Bazı Kanunlarda Değişiklik Yapılmasına Dair Kanun * 222 sayılı İlköğretim ve Eğitim Kanunu * Okul Öncesi Eğitim ve İlköğretim Kurumları Yönetmeliği *30471 Sayılı Özel Eğitim Hizmetleri Yönetmeliği
Öğrencileri bilimsel düşünme, araştırma ve çalışma becerilerine yönlendirmek.	* 6287 Sayılı İlköğretim ve Eğitim Kanunu ile Bazı Kanunlarda Değişiklik Yapılmasına Dair Kanun * 222 sayılı İlköğretim ve Eğitim Kanunu * Okul Öncesi Eğitim ve İlköğretim Kurumları Yönetmeliği *30471 Sayılı Özel Eğitim Hizmetleri Yönetmeliği
Öğrencilerin kişisel ve toplumsal araç-gereci, kaynakları ve zamanı verimli kullanmalarını, okuma zevk ve alışkanlığı kazanmalarını sağlamak.	* 6287 Sayılı İlköğretim ve Eğitim Kanunu ile Bazı Kanunlarda Değişiklik Yapılmasına Dair Kanun * 222 sayılı İlköğretim ve Eğitim Kanunu * Okul Öncesi Eğitim ve İlköğretim Kurumları Yönetmeliği *30471 Sayılı Özel Eğitim Hizmetleri Yönetmeliği

2.4.Üst Politika Belgeleri Analizi

Üst politika belgeleri;

- 12. Kalkınma Planı
- Cumhurbaşkanlığı Programı,
- Orta Vadeli Program,
- Cumhurbaşkanlığı Yıllık Programı,
- Millî Eğitim Bakanlığı Stratejik Planı,
- İl Millî Eğitim Müdürlüğü Stratejik Planı,
- İlçe Millî Eğitim Müdürlüğü Stratejik Planı ile
- Okul/kurumu ilgilendiren ulusal, bölgesel ve sektörel strateji eylem planlarını ifade eder.

Tablo 2. Üst Politika Belgeleri Analizi Tablosu

Üst Politika Belgesi	İlgili Bölüm/Referans	Verilen Görevler/İhtiyaçlar
MEB 2024-2028 Stratejik Planı	Temel Eğitim	5 Hedef
Millî Eğitim Kalite Çerçevesi	Eğitim ve Öğretim Hizmetlerinin Niteliği	Öğrenci temel öğrenme kazanımlarının edinilmesinde doğrudan etkiye sahip beşeri, malî ve fiziksel alt yapı, Hazır oluş, Eğitim ortamı ve çevre, Sosyal tarafların katılımı, Hayat boyu öğrenme, Hareketlilik ile başarı ve geçişleri
Ankara MEM 2024-2028 Stratejik Planı	Temel Eğitim	4 Hedef
Polatlı Belediyesi 2024 – 2028 Stratejik Planı	Hedef: 1-2-2, 2-2-2, 2-2-4, 4-2-1	Atık Eğitimi, Geri Dönüşüm Eğitimi, Kurslar
Sevim Aras İlkokulu 2019-2023 Stratejik Planı	Temel Eğitim	4 Hedef

2.5.FAALİYET ALANLARI İLE SUNULAN HİZMETLER

2024-2028 Stratejik Plan hazırlık sürecinde okulumuzun faaliyet alanları ve sunulan hizmetlerin belirlenmesine yönelik çalışmalar yapılmıştır. Bu kapsamda okulun yasal yükümlülükleri, standart dosya planı ve kamu hizmet standartları incelenerek okulumuzun sunulan hizmetleri tespit edilmiş ve altı faaliyet alanı altında gruplandırılmıştır.

Tablo 3:Faaliyet Alanları ve Sunulan Hizmetler

Eđitim - Öğretim Hizmetleri	Öğrenci kayıt ve kabul işleri
	Nakil gelen-giden öğrenci işlerinin yürütülmesi
	Öğrenci devam – devamsızlık takip işlerinin yürütülmesi
	Öğrenci izin işlerinin yürütülmesi
	Sınıf defterlerinin kontrol işleri
	Sınıf geçme defterlerinin düzenlenmesi
	Öğrenci başarılarının değerlendirilmesi
	Destek Eğitim ihtiyacı olan öğrencilerin işlemleri
	Arşiv İşleri
	Sınıf Geçme İşlemleri
	Veli Toplantıları
	DYS takip işlemleri
	Okul web sitesi güncelleme
	IYEP işlerinin yürütülmesi
	Okul bilişim ve teknoloji işlemlerinin yürütülmesi
	Telefon santral işlemleri
	Gelen – Giden evrakların DYS takip işlemleri
	Personel İşleri
	Tahakkuk İşlemleri
	Öğretmenlerin ders programları
	Öğretmenlerin nöbet çizelgelerinin oluşturulması
	Egzersiz çalışmaları
	Rehberlik işleri
	Öğrenim Belgesi
	Karne

	Geçmiş yıllara yönelik diploma defterlerinin arşivlenmesi
Toplum Hizmetleri	Sınav işlemleri (Motorlu Taşıt Sürücü Adayları Sınavı, Açıköğretim sınavları ve okulda yapılacak olan diğer merkezi sınavlar)
	Mezun Öğrenim Belgesi düzenlenmesi
Kulüp Çalışmaları	Çevre Koruma, Afete Hazırlık, Sağlık, Temizlik ve Beslenme Kulübü
	Demokrasi, İnsan Hakları ve Yurttaşlık, Kooperatifçilik ve Kütüphanecilik Kulübü Gezi Tanıtma ve Turizm Kulübü
	Sosyal Yardımlaşma ve Dayanışma, Çocuk Esirgeme, Kulübü, Origami Kulübü. Trafik Güvenliği ve İlk Yardım Kulübü,
	Değerler Eğitimi, Engellilerle Dayanışma Kulübü
	Yeşila, Kızılay ve Kan Bağışı Kulübü, E-Twinning, Hayvanları Koruma Kulübü
	Bilinçli Tüketici, Trafik ve İlk Yardım Kulübü, Tiyatro Kulübü
Sosyal, Kültürel ve Sportif Etkinlikler	Kermes, Geziler
	Tiyatro, Sergi
	Satranç, Masa Tenisi
	Değerler Eğitimi ile ilgili yarışmalar
	Çocuk Oyunları Yarışmaları
	Halkoyunları
Sosyal Yardımlaşma ve Dayanışma Hizmetleri	Sosyal yardımlaşma ve dayanışma vakfı tarafından kaynak işlemlerinin yürütülmesi
	Sivil Toplum Kuruluşlarının ve yardımseverlerin sağladığı kaynakların yönetilmesi
Projeler	Sıfır Atık, Okul Sağlığı Proje Çalışmaları
	Stratejik Plan, AB Projeleri

Tablo 4: Faaliyet Alanları ve Sunulan Hizmetler

FAALİYET ALANI: EĞİTİM	FAALİYET ALANI: YÖNETİM İŞLERİ
Hizmet-1 Rehberlik Hizmetleri <ul style="list-style-type: none">• Veli• Öğrenci• Öğretmen	Hizmet-1 Öğrenci işleri hizmeti <ul style="list-style-type: none">• Kayıt- Nakil işleri• Devam-devamsızlık• Sınıf geçme vb.• Mezuniyet İşleri
Hizmet-2 Sanatsal-Kültürel Etkinlikler <p>Halk oyunları Satranç Resim Yarışması Şiir Yazma Yarışması Kompozisyon Yarışması Afiş Yarışması Şiir Okuma Yarışması Mektup Yazma Yarışması Geziler, Sergi</p>	Hizmet-2 Öğretmen işleri hizmeti <p>Derece terfi Hizmet içi eğitim Özlük hakları Sağlık</p>
Hizmet-3 Spor Etkinlikleri	Hizmet -3 Yazışmalar <p>DYS evrak takip işleri İstatistikler</p>

Tablo 5:Okulda Sunulan Hizmet Listesi

Okulda Sunulan Hizmet Listesi	
Öğrenci kayıt, kabul ve devam işleri	Eğitim hizmetleri
Öğrenci başarısının değerlendirilmesi	Öğretim hizmetleri
Sınav işleri	Toplum hizmetleri
Sınıf geçme işleri	Kulüp çalışmaları
Öğrenim belgesi düzenleme işleri	Rehberlik Hizmetleri
Personel işleri	Sanatsal, bilimsel, kültürel ve sportif etkinlikler
Öğrenci davranışlarının değerlendirilmesi	Mezunlar (Öğrenci)
Öğrenci sağlığı ve güvenliği	Destek Eğitim Hizmetleri
Okul çevre ilişkileri	Bilimsel vb. araştırmalar

2.6.PAYDAŞ ANALİZİ

İÇ PAYDAŞLARIMIZ	DIŞ PAYDAŞLARIMIZ
İl Milli Eğitim Müdürlüğü	Yerel Yönetimler
İlçe Milli Eğitim Müdürlüğü	Medya
Okul Müdürü	Üniversiteler
Öğretmenler	Sivil Toplum Örgütleri
Öğrenciler	Mahalle Muhtar
Veliler	Sağlık Kuruluşları
Okul Aile Birliği	Emniyet Jandarma
Destek Personeli	Okul Servisleri

İÇ VE DIŞ PAYDAŞ ANALİZİ

İç Paydaşlar

- 1. Valilik:** Olur Makamıdır.
- 2. Kaymakamlık:** Onay Makamıdır.
- 3. Milli Eğitim Müdürlüğü:** Milli Eğitim Bakanlığının ürettiği politikaları uygulayan ve okulun bağlı olduğu mercidir.
- 4. İlçe Milli Eğitim Müdürlüğü:** Milli Eğitim Bakanlığının ürettiği politikaları uygulayan ve okulun bağlı olduğu mercidir.
- 5. Öğretmenler:** Hizmeti veren personellerdir.
- 6. Öğrenciler:** Hizmetin sunulduğu paydaşlardır.
- 7. Veliler:** Okullara maddi ve manevi destek sağlayabilme kapasitesi bulunur. Aynı zamanda uyumlu işbirliği içinde olunması gereken kesimdir.
- 8. Okul Aile Birliği:** Okulun tedarikçisi konumunda olup, okulun lojistik yönden destekçisi ve işleticisi görevi vardır.
- 9. Destek Personeli:** Görevli personeldir.

Dış Paydaşlar

- 1. Belediyeler:** Eğitim hizmetin lojistik destekçileri olmaları beklenir.
- 2. Muhtar:** Eğitim hizmetin lojistik destekçileri olmaları beklenir.
- 3. Medya:** Eğitimin niteliğinin artırılmasında işbirliği kaçınılmaz ve lüzumlu olan stratejik bir dış paydaştır.
- 4. Üniversiteler:** Eğitim öğretim hizmetinin niteliği açısından destekçi ve işbirlikçi konumda olması gereken tedarikçi ve müşteri sayılabilecek kesimdir. Bir taraftan mezun öğrencileri sunduğumuz müşteri konumundadır.
- 5. Sivil Toplum Örgütleri:** En stratejik destekçi konumundadırlar. Uyumlu bir işbirliği ile bir gelişim fırsatıdır.

PAYDAŞ	LİDER	ÇALIŞANLAR	HİZMET ALANLAR	TEMEL ORTAK	STRATEJİK ORTAK	TEDARİKÇİ
İl Milli Eğitim Müdürlüğü				✓	✓	✓
İlçe Milli Eğitim Müdürlüğü				✓	✓	✓
Okul Müdürü	✓	✓		✓	✓	✓
Öğretmenler		✓	✓	✓	✓	
Öğrenciler			✓			
Veliler			✓	✓	✓	
Okul Aile Birliği					✓	✓
Destek Personeli		✓	✓			

PAYDAŞ	LİDER	ÇALIŞANLAR	HİZMET ALANLAR	TEMEL ORTAK	STRATEJİK ORTAK	TEDARİKÇİ
Yerel Yönetimler					✓	✓
Medya					✓	
Üniversiteler					✓	✓
Sivil Toplum Örgütleri					✓	
Mahalle Muhtar					✓	
Sağlık Kuruluşları					✓	
Emniyet Jandarma					✓	
Okul Servisleri		✓			✓	

PAYDAŞ HİZMET MATRİSİ	Eğitim ve Öğretim	Yatırım Donanım	Sosyal kültürel ve sportif etkinlikler	Hizmet içi Eğitim	Rehberlik	Sivil Savunma	Avrupa Birliği Projeleri	Toplum Hizmeti
Milli Eğitim Müdürü	●	●	●	●		●	●	●
İlçe Milli Eğ. Md.	●		●	●		●	●	
Öğretmenler	●	⊙	●	●	●	●	●	●
Öğrenciler	●		●		●	●	●	●
Veli	●		●		●	●		●
Okul Aile Birliği		●	●					●
Destek Personeli	●			○		●		
Yerel Yönetimler					⊙	●	○	○
Medya			●			⊙	●	●
Üniversiteler			⊙	●			⊙	
Sivil Toplum Kuruluşları			⊙	●		●		●
Sağlık Kuruluşları								●
Emniyet Jandarma								
Okul Servisleri								

Stratejik planlamanın temel unsurlarından biri “katılımcılık” anlayışıdır. Kurumun etkileşim içinde olduğu tarafların görüşlerinin dikkate alınması stratejik planın sahiplenilmesini sağlayarak uygulama şansını artıracaktır. Diğer yandan, hizmetlerin paydaş ihtiyaçları doğrultusunda şekillendirilebilmesi için paydaşların taleplerinin bilinmesi gerekir. Bu nedenle durum analizi kapsamında paydaş analizinin yapılması önem arz etmektedir.

Polatlı Sevim Aras İlkokulu Müdürlüğü’nün hizmetleri ile ilgisi olan, kurumu doğrudan ya da dolaylı, olumlu ya da olumsuz etkileyen kişi, kurum ve kuruluşlar tanımlanmıştır. Kurumumuzun paydaş listesi, hizmetler, faaliyet alanları listesinden yola çıkılarak

oluşturulmuştur. Paydaş analizi aşağıda belirtilen taraflar dikkate alınarak yapılmıştır. Paydaş analizinin yapılmasında, kurumumuzun çalışmalarından etkilenenler ve çalışmalarımızı etkileyenler göz önünde tutulmuştur. Belirlenen paydaşlar özelliklerine göre; iç paydaş, dış paydaş, yararlanıcı, temel ortak, stratejik ortak, çalışan adlarıyla sınıflandırılmıştır. Paydaş görüşlerinin hangi yöntemle alınacağı kitle büyüklüğü gözetilerek seçilmiştir. Polatlı Sevim Aras İlkokulu Müdürlüğü üzerinde etki ve önem derecesi yüksek olan İlçe Milli Eğitim Müdürü ile görüşülmüş, okul müdür ve müdür yardımcısı, öğretmenler, okul çalışanları, veliler, öğrenciler ile toplantılar gerçekleştirilmiştir. Ayrıca paydaşlara anket uygulanmış ve sonuçları değerlendirilmiştir. Paydaşlar etki/önem derecesine göre sıralanmış olup, etki/önem derecesini kaybeden kurum/kuruluşlar listeden çıkarılmıştır. Paydaş analizi ile ortaya çıkan sonuçlar, paydaşların önem derecesine göre sıralanmıştır. Paydaşlarımızın, Stratejik planımızda amaç ve hedeflere ulaşılmasında katkı sağlayabilecekleri hususlar, ilgili bölümlerde ele alınmıştır. Kurumumuzun hangi faaliyet alanlarında, hangi paydaşlarla, ne ölçüde çalıştığını ve paydaşlarla ilgili yapılan tüm gruplandırmalara Paydaş Listesi'nde yer verilmiştir.

Paydaş Analizi sonuçları değerlendirildiğinde;

Paydaşların iç ve dış paydaş olarak sınıflandırılmasından sonra, tespit, tedbir (tehdit, sınırlılık, çelişki), gelişim (imkanlar, iş birlikleri), sürece katkı, sahiplenme, sürdürülebilirlik gibi unsurlar dikkate alınarak neden paydaş oldukları belirlenmiştir. Belirlenen paydaşların tümü ile etkili bir iletişim kurulması imkânsız olduğundan paydaşlar, Okulun faaliyetlerini etkileme derecesi ile Okulun faaliyetlerinden etkilenme derecesine göre "paydaş etki/önem matrisi" aracılığıyla önceliklendirilmiş ve ekte verilmiştir. Etki/önem derecesi "önemsiz zayıf olanları izle, önemsiz güçlü olanları bilgilendir, önemli zayıf olanların çıkarlarını gözet, önemli güçlü olanlarla birlikte çalış" şeklinde yaptığımız gruplandırma sonucunda 25 paydaşımız ile bilgilendir-birlikte çalış, 31 paydaşımız ile izle-birlikte çalış, 22 paydaşımız ile izle-gözet sonuçlarına ulaşıldığı görülmektedir. Paydaşlarla ilgili yapılan tüm gruplandırmalara ekteki paydaş listesinde yer verilmiştir. Bu aşamada paydaş hizmet matrisi de uygulanmış ve böylece, hangi hizmetlerden kimlerin yararlandığı açık bir biçimde ortaya konmuştur.(Ek 7)

Polatlı Sevim Aras İlkokulu Müdürlüğü olarak sunulan hizmet sürecinde bazı kurum ve kişilerle iş birliği yapmamızdaki amaç, kuruluşların kimliklerini ya da mülkiyet yapılarını

değiřtirmeden sadece belirli alanlarda sahip oldukları varlık ve yeteneklerden faydalanmak veya belirli bir iři gerekleřtirmek iin beraberce temel stratejiler oluřturmaktadır.

Temel ortak, her zaman birlikte alıřtığımız kurumlardır. Stratejik ortaklık ise kuruluřun belirli varlık ve yeteneklerini beraberce kullanarak, nem verdiğimiz amaları gerekleřtirmek iin yaptığımız anlaşmaya dayalı iř birlięi olarak ifade edilebilir. Hizmet retim srecinde iř birlięi yapması gereken kurum ve kiřiler, temel ve stratejik ortaklar olarak tanımlanmıştır. Her zaman birlikte alıřmalar yrterek beraber alıřtığımız kurumlar temel ortak, stratejik planımız doęrultusunda vizyonumuza ulařırken yola birlikte devam ettiğimiz kurumlar ise stratejik ortak olarak belirtilmiştir.

Paydař grřlerinin alınması bir program dhilinde anketler aracılıęıyla gerekleřtirilmiř, alınan sonular “Paydař Beklenti Analizi” ile deęerlendirilmiř, deęerlendirme sonuları SWOT, sorun alanları ve geleceęe ynelim blmlerine yansıtılmıştır.

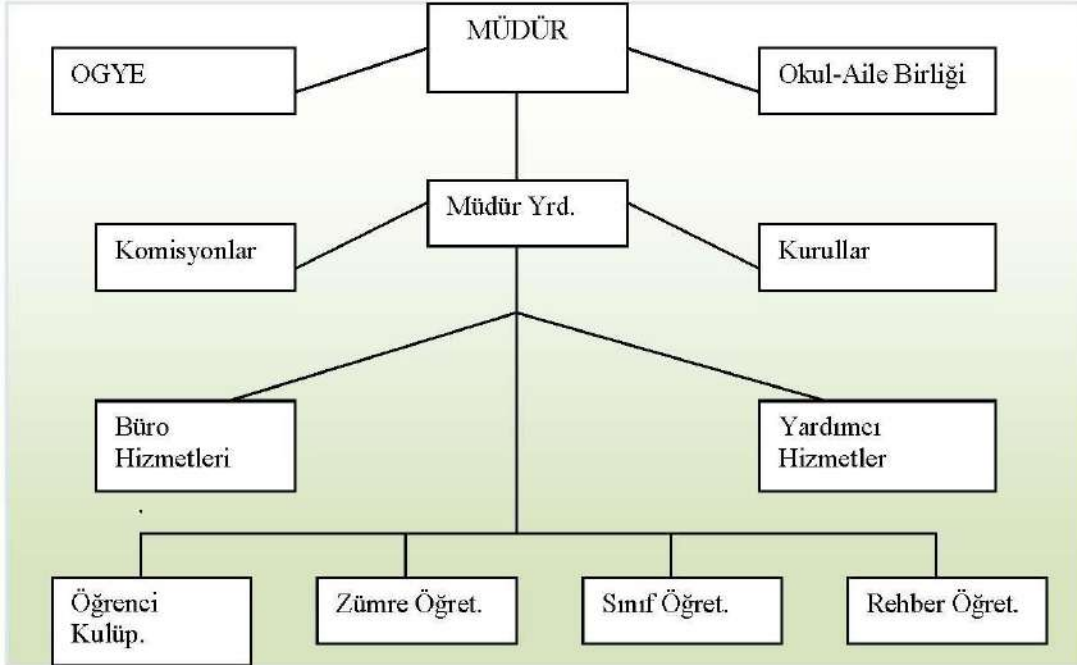
Tablo : Paydař Grř Alma Programı

PAYDAř ANALİZİ GRř ALMA PROGRAMI				
PAYDAř ADI	ETKİ/NEM DERECEĐ	PAYDAř GRř ALMA YNTEMİ	GRř ALACAK BİRİM/KİŐİ	GRř ALINMA SRECİ
Okul Mdr	Bilgilendir, Birlikte alıř,	Yazıřma, Grřme, Anket, GZFT alıřması	SP Ekibi	Ayda Bir
Okul Mdr Yardımcıları	Bilgilendir, Birlikte alıř,	GZFT alıřması, Anket	SP Ekibi	Ayda Bir
ğretmenler	Bilgilendir, Birlikte alıř,	GZFT alıřması, Anket	SP Ekibi	Ayda Bir
Okul alıřanları (Destek Personeli , hizmetli)	Bilgilendir, Birlikte alıř,	Anket, Grřme	SP Ekibi	Ayda Bir
İe Milli Eęitim Mdr	Bilgilendir, Birlikte alıř,	Grřme	SP Ekibi	Ayda Bir
ğrenciler	Bilgilendir, Birlikte alıř,	Grřme	SP Ekibi	Ayda Bir
Veliler	Bilgilendir, Birlikte alıř	Grřme	SP Ekibi	Ayda Bir

2.7.OKUL/KURUM İÇİ ANALİZ

Kurum içi analiz bölümünde; Okul Müdürlüğümüzün teşkilat yapısı, insan kaynakları, eğitim öğretim istatistikleri, karar alma işlemleri ve süreçleri, eğitimde teknoloji kullanımı, teknolojik alt yapı ve donanımı, bilgi ve iletişim teknolojileriyle yürütülen proje ve faaliyetleri, eğitimin finansmanı (mali kaynaklar), fiziksel kapasitesi, kurumsal yapısı ve kurum kültürü analiz edilmiştir. Kurumumuzda çalışanların tutum, inanç, varsayım ve beklentileri ile bireylerin davranışlarını ve bireyler arası ilişkileri belirleyen faaliyetler, kurum kültürümüzün önemli parçalarıdır. Polatlı Sevim Aras İlkokulu Müdürlüğü; çalışanların kurumsal değerleri sürdürmelerini, kurumu sahiplenmelerini ve kendilerini mutlu hissetmelerini sağlayacak toplantı, tören, eğitim gibi etkinliklere önem vermektedir. Okulumuzda 27 öğretmen ve 0 hizmetli görev yapmaktadır. Okul müdürümüz 2019 yılının temmuz ayında, 2 müdür yardımcımız 2023 yılının Temmuz ayında göreve başlamış ve görevlerini sürdürmektedirler.

2.7.1.SEVİM ARAS İLKOKULU TEŞKİLAT YAPISI



2.7.2 İnsan Kaynakları

Tablo 4.1 : Okul/Kurum İçi Analiz İçerik Tablosu

Öğrenci Sayısı:	Kız	327	Öğretmen Sayısı	Kadın	23
	Erkek	326		Erkek	4
	Toplam	653		Toplam	27
Derslik Başına Düşen Öğrenci Sayısı	: 31	Şube Başına Düşen Öğrenci Sayısı	:27		
Öğretmen Başına Düşen Öğrenci Sayısı	: 24	Şube Başına 30'dan Fazla Öğrencisi Olan Şube Sayısı	:1 0		
Kaynaştırma Öğrencisi Sayısı	16	Yabancı Uyruklu Öğrenci Sayısı	11		

Tablo:4.2 İdareci ve Öğretmen Mezuniyet Durumları

Mezuniyet Durumu	Kadın	Erkek	Toplam
Ön Lisans	1	-	1
Lisans	22	6	28
Yüksek Lisans	1	-	1
Doktora	-	-	0

Tablo: 4.3 Okulun Fiziki Yapısı

Okul Bölümleri :				
Okul Kat Sayısı: ESKİ BİNA A BLOK YENİ BİNA B BLOK	Bodrum +Zemin+1 Bodrum +Zemin+2	Çok Amaçlı Salon	VAR	
Derslik Sayısı	21	Çok Amaçlı Saha		YOK
Derslik Alanları (m2) (1 Derslik)	48	Kütüphane	VAR	
Kullanılan Derslik Sayısı	21	Fen Laboratuvarı		YOK
Şube Sayısı	24	Bilgisayar Laboratuvarı		YOK
İdari Odaların Alanı (m2) Müdür Odası (m2)	35	Konferans Salonu	VAR	

Müdür Yardımcısı Odası (m2)	26			
Müdür Yardımcısı Odası (m2)	30			
Öğretmenler Odası (m2)	40	Beceri Atölyesi		YOK
Okul Oturum Alanı (m2)	995	Pansiyon		YOK
Okul Bahçesi (Açık Alan)(m2)	3340			
Okul Kapalı Alan (m2)	3605			
Sanatsal, bilimsel ve sportif amaçlı toplam alan (m ²)	215			
Kantin (m2)	15			
Tuvalet Sayısı	10			

2.7.2 İnsan Kaynakları

Tablo 5.1. İdari Personelin Hizmet Süresine İlişkin Bilgiler

Hizmet Süreleri	2024 Yılı İtibarıyla	
	Kişi Sayısı	%
1-4 Yıl	0	0
5-6 Yıl	0	0
7-10 Yıl	0	0
10.....Üzeri	3	100

Tablo 5.2. Öğretmenlerin Hizmet Süreleri (2024 Yıl İtibarıyla)

Hizmet Süreleri	Kadın	Erkek	Toplam
1-3 Yıl	1	0	1
4-6 Yıl	1	0	1
7-10 Yıl	1	0	1
11-15 Yıl	4	0	4
16-20	5	0	5
21 ve üzeri	11	4	15

Tablo 5.3. Öğretmenlerin Katıldığı Hizmet İçi Eğitim Programları Sayısı

Adı ve Soyadı	Branşı	Mesleki Gelişim Program Sayısı	Kişisel Gelişim Programı Sayısı	Toplam
SELAHATTİN ÜNSAL	Okul Müdürü	33	16	49
ALP ALPAY	Müdür Yardımcısı	34	14	48
EMİNE KAYMAKÇI	Müdür Yardımcısı	10	10	20
AHMET EROL	Rehber Öğretmen	22	22	44
EBRU AYKIR	Rehber Öğretmen	12	17	29
NAZAN SUNGURLU	İngilizce Öğretmeni	13	19	32
BETÜL DOĞAN	Okul Öncesi Öğretmeni	10	13	23
ELİF AKDERE	Okul Öncesi Öğretmeni	12	13	25
EMİNE GÜMÜŞTEKİN	Okul Öncesi Öğretmeni	12	13	25
HATİCE SÜRMECİ	Okul Öncesi Öğretmeni	16	24	40
MÜBERRA KARAKOÇ	Okul Öncesi Öğretmeni	12	12	24
MÜNEVVER KURŞUN	Okul Öncesi Öğretmeni	9	12	21
AYDAN BALDEMİR	Sınıf Öğretmeni	24	14	38
AYFER KARAYEL	Sınıf Öğretmeni	21	17	39
BİLGE GÜMÜŞ	Sınıf Öğretmeni	15	6	21
CENGİZ DURU	Sınıf Öğretmeni	21	3	24
DEMET YILDIZ	Sınıf Öğretmeni	20	23	43
ESER ŞEYDA CENGİZ	Sınıf Öğretmeni	7	13	20
FİLİZ TİRYAKİ	Sınıf Öğretmeni	10	15	25
GÜLHAN ERDEM	Sınıf Öğretmeni	10	15	25
HİDAYET ERDEVİR	Sınıf Öğretmeni	14	25	39
HÜRRİYET BİÇİCİ	Sınıf Öğretmeni	12	22	34
İCLAL ÇEVİKBAY	Sınıf Öğretmeni	20	24	44
MİNE ÖZBEK	Sınıf Öğretmeni	18	24	42
MURAT ÜNLÜ	Sınıf Öğretmeni	15	17	42
ÖZLEM GÜMÜŞ KÜÇÜKTEPE	Sınıf Öğretmeni	17	22	39
SERAP ÖZGÜL	Sınıf Öğretmeni	23	12	35
SİBEL KOYUNCU	Sınıf Öğretmeni	11	20	31
SÜMEYYE ŞEN ALBAYRAK	Sınıf Öğretmeni	10	9	19
ZELİHA BAŞSEDİR	Sınıf Öğretmeni	11	16	27

Tablo 5.4. Çalışanların Görev Dağılımı

Çalışanın Ünvanı	Görevleri
Okul /Kurum Müdürü	<p>Her okulda okulu temsil eden ve okulun yönetiminden sorumlu bir müdür bulunur. Okul müdürü, kanun, tüzük ve emirlerin sınırı içinde okulun bütün işlerini yürütmeye, düzene koymaya ve denetlemeye yetkilidir.</p> <p>Öğretim işlerini herhangi bir aksamaya yer vermeden yürütür. Bunun için, ders yılı başında öğretmenlerden öğretimle ilgili yıllık plan alır. Buplanın uygulanıp uygulanmadığını denetler.</p> <p>Okulun disiplin işlerini düzenler.</p> <p>Karneleri, tasdiknameleri, sınıf geçme defterlerini onaylar.</p> <p>Okul Aile Birliği ile ilgili iş ve işlemleri yürütür.Okulun giderlerini gerçekleştirir.</p> <p>Personelden görevlerini gereğince yerine getirmeyenler hakkında yasal yollara başvurur.</p>

Müdür Yardımcısı	<p>Okul Müdürü bulunmadığı zaman, müdüre vekâlet etmek</p> <p>Personel İşleri Tahakkuk İşleri</p> <p>MEBBİS, E-okul, HİTAP ve Ankara MEM Bilişim Sistemleri programlarını yürütmekDers programlarını düzenlemek</p> <p>Öğretmen nöbetlerini düzenleme</p> <p>Satın alma komisyonluğuna başkanlık etme Öğrenci davranışlarını değerlendirme kurulunu yönetme</p> <p>Anasınıfı,1.,2.,3.,4. Sınıf öğrenci işleriÖğrenci izinleri</p> <p>Sınıf defterlerinin kontrollerinin yapılması</p> <p>Devam-devamsızlıkların takip edilmesi</p> <p>Anasınıfı,1.,2.,3.,4. sınıflardan naklen gelen ve giden öğrenci işleri</p> <p>Spor müsabakalarına ve yarışmalara katılım ile ilgili iş ve işlemler</p> <p>Arşiv</p> <p>DYS ve e-okul modüllerini takip etme Okul Aile Birliği Yönetim Kurulu Üyeliği</p> <p>Zümre ve şube öğretmenler kuruluna başkanlık etmek, tutanakları kontrol etme ve saklama</p> <p>Egzersiz çalışmalarını takip ve kontrol etmekVeli toplantılarına başkanlık etmek</p> <p>TIF İşlemleri</p> <p>Sivil Savunma</p> <p>İYEP kapsamında olan iş ve işlemleri yürütmek</p> <p>Yabancı uyruklu öğrenci işlerini takip etmek Görevi ile ilgili yazılara cevap verme</p> <p>Veli toplantı yerlerinin planlanması, tutanaklarının incelenip dosyalanması</p> <p>Veli toplantılarına katılma ve başkanlık etme</p> <p>Sosyal Etkinlik ve Kulüp çalışmalarına rehberlik etmek</p> <p>Gezilerle ilgili iş ve işlemleri yürütmek Öğrenci sağlık işleri</p> <p>Okul rehberlik işlerini yürütmek</p> <p>Tören ve yarışmalardan sorumlu komisyon Strateji Geliştirme –AB Projeleri</p> <p>Proje, İstatistik işlemleri</p> <p>Değerler Eğitimi ve sosyal etkinlikleri yürütmek</p> <p>Etkinliklerin Sisteme İşlenmesi</p> <p>Okul kantinini denetleme komisyonuna başkanlık etmek</p> <p>Okul servis araçları ile ilgili bilgi ve kayıtları tutmak</p> <p>Seminer, Panel, Sosyal Etkinlikler, Gösteriler ile ilgili gereken rehberliği yapmak Görevi ile ilgili yazılara cevap verme</p>
Okul Aile Birliği	Okuldaki sosyal ve kültürel etkinlikler ile kampanya ve kurslardan sağlanan maddî katkılar,bağışların kabulü, harcanması ve denetlenmesiylekantin, açık alan, salon ve benzeri yerlerin işlettilmesi veya işletilmesinden sağlanan gelirlerin dağıtım yerleri, oranları, harcanması vedenetlenmesine dair görevleri yapar.
Öğretmenler	Eğitim-öğretim hizmetlerini sağlıklı bir şekilde yürütmek için işbirliğinde bulunmak.
Rehberlik Servisi	<p>Rehberlik programının uygulanışında sınıf rehber öğretmenlerine yardım etmek</p> <p>Eğitici çalışmaları programlamada ilgili ve sorumlu öğretmenlere yardım etmek, bu çalışmalara katılan öğrencilerin uyum ve gelişim durumlarını takip etmek, görülün aksaklıkların çözümüne çalışır.</p> <p>Sınıf rehber öğretmenleriyle görüşerek, problemleri ve rehberliğe muhtaç öğrencileri takip etmek, görülen aksaklıkların çözümüne çalışmak</p> <p>Sınıf rehber öğretmenleriyle görüşerek, problemleri ve rehberliğe muhtaç öğrencileri tespit etmek, şahsi ve ailevi problemlerinin çözümü için gerekli çalışmaları yapmak</p> <p>Öğrencilerin genel ve özel yetenekleri ile ilgili, kişilik özellikleri ve bilgi seviyeleri hakkında bilgi toplamak amacı ile test, envanter ve anket gibi psikolojik ölçme araçları uygulamak, sonuçlarını toplu dosyalara işlemek, özel ve şahsi bilgileri gizli tutmak</p>

Yardımcı Hizmetler Personeli	Eğitim ve Öğretimin sağlıklı yürümesi için gerekli hijyeni ve temizliği sağlamak
------------------------------	--

Tablo 5.5. Okul/kurum Rehberlik Hizmetleri

Mevcut Kapasite				Mevcut Kapasite Kullanımı ve Performans					
Psikolojik Danışman Norm Sayısı	Görev Yapan Psikolojik Danışman Sayısı	İhtiyaç Duyulan Psikolojik Danışman Sayısı	Görüşme Odası Sayısı	Danışmanlık Hizmeti Alan			Rehberlik Hizmetleri İle İlgili Düzenlenen Eğitim/Paylaşım Toplantısı vb. Faaliyet Sayısı		
				Öğrenci Sayısı	Öğretmen Sayısı	Veli Sayısı	Öğretmenlere Yönelik	Öğrencilere Yönelik	Vellilere Yönelik
2	2	2	2	31	12	21	6	13	17

2.7.3 Teknolojik Düzey

Teknolojik kaynaklar başta olmak üzere okulumuzda bulunan çalışır durumdaki donanım malzemesine ilişkin bilgiye aşağıdaki tabloda yer verilmiştir.

Tablo 6.1.:Teknolojik Kaynaklar Tablosu

Akıllı Tahta Sayısı	19	TV Sayısı	5
Masaüstü Bilgisayar Sayısı	20	Yazıcı Sayısı	9
Taşınabilir Bilgisayar Sayısı	4	Fotokopi Makinası Sayısı	4
Projeksiyon Sayısı	18	İnternet Bağlantı Hızı	4mbpz

Tablo 6.2. Fiziki Mekân Durumu

Fiziki Mekân	Var	Yok	Adedi	İhtiyaç	Açıklama
Öğretmen Çalışma Odası	X		1	1	
Ekipman Odası	X		1	1	
Kütüphane	X		1	-	

Rehberlik Servisi	X		2	-	
Resim Odası		X	-	2	
Müzik Odası		X	-	2	
Çok Amaçlı Salon	X		1	2	
Spor Salonu	X		1	2	

2.7.4 Mali Kaynaklar

Kurumun mali kaynakları, bütçe büyüklüğü, döner sermaye, okul-aile birliği gelirleri, kantin vb. gelirler ve harcama kalemleri ortaya konulur. Bütçe işlemlerinin kim tarafından yürütüldüğü belirtilir. Enflasyon oranı da dikkate alınarak plan dönemi boyunca gerçekleşecek kaynak artışı tahmini olarak belirlenir.

Tablo 7.1. Kaynak Tablosu

Kaynaklar	2024	2025	2026	2027	2028
Genel Bütçe	100.000	150.000	175.000	200.000	225.000
Okul Aile Birliği	60.000	80.000	90.000	90.000	80.000
Diğer (Kooperatif)	30.000	40.000	50.000	60.000	70.000
TOPLAM	190.000	270.000	315.000	350.000	375.000

Tablo 7.2.. Harcama Kalemleri

Harcama Kalemi	Çeşitleri
Personel	Sözleşmeli olarak çalışan personelin (sekreter temizlik, güvenlik) ücret, vergi, sigorta vb. giderleri
Onarım	Okul/kurum binası ve tesisatlarıyla ilgili her türlü küçük onarım; makine, bilgisayar, yazıcı vb. bakım giderleri
Sosyal-sportif faaliyetler	Etkinlikler ile ilgili giderler
Temizlik	Temizlik malzemeleri alımı
Kırtasiye	Her türlü kırtasiye ve sarf malzemesi giderleri

Tablo 7.3. Gelir-Gider Tablosu

YILLAR	2021		2022		2023	
HARCAMA KALEMLERİ	GELİR	GİDER	GELİR	GİDER	GELİR	GİDER
Temizlik	45815	20000	58783	2300	134407	50000
Küçük Onarım						
Bilgisayar Harcamaları				15000		20000
Büro Makinaları Harcamaları		5000				
Telefon						
Sosyal Faaliyetler		3000				10000
Kırtasiye				20000		40000
GENEL		2800		58000		120000

2.7.5 İstatistikî Veriler

Tablo 8.1.Özel Eğitim İhtiyacı Gören Öğrenci Sayısı

SINIFLAR	ERKEK	KIZ	TOPLAM
1. SINIF	1	0	1
2. SINIF	0	0	0
3. SINIF	1	0	1
4. SINIF	0	0	0
TOPLAM	2	0	2

Tablo 8.2.BİLSEM' de öğrenim gören öğrenci sayısı

SINIFLAR	ERKEK		KIZ	TOPLAM
1. SINIF	0		0	0
2. SINIF	0		0	0
3. SINIF	0		0	0
4. SINIF	2		0	2
TOPLAM	2		0	2

Tablo 8.2. Sınıf Şube Öğrenci Sayısı

ŞUBELER	KIZ	ERKEK	TOPLAM	ŞUBELER	KIZ	ERKEK	TOPLAM
ANASINIFI-A	9	10	19	2/C	12	18	30
ANASINIFI-B	11	9	20	2/D	12	21	33
ANASINIFI-C	9	10	19	2/E	17	14	31
ANASINIFI-D	9	11	20	3/A	16	19	35
ANASINIFI-E	13	9	21	3/B	6	15	21
ANASINIFI-F	7	13	20	3/C	16	18	34
1/A	11	12	23	3/D	21	14	35
1/B	17	11	28	4/A	20	14	34
1/C	12	10	22	4/B	16	13	29
1/D	16	14	30	4/C	18	13	31
2/A	15	16	31	4/D	15	10	25
2/B	14	17	31	4/E	16	15	31

2.8. Çevre Analizi(PESTLE)

Sevim Aras İlkokulu'nda üretilen çalışmaları olumlu ya da olumsuz yönde etkileyecek dış faktörlerin analizi için PESTLE analizine yer verilmiştir. Bu bağlamda, stratejik planlama çalışmasına etki edecek yerel, ulusal, uluslararası ölçekte; yasal, ekonomik, sosyo-kültürel ve teknolojik faktörler Tablo 9.1. 'da analiz edilmiştir.

Tablo 9.1.Polathı Sevim Aras İlkokulu (PESTLE)

Politik Fakt,	Temel Eğilimler	İlişki
Hükümet politikaları AB uyum süreci MEB programları	Kurumda kamu yönetimi reform çabaları, toplam kalite yönetimi, strateji yönetimi, performans değerlendirmesi gibi yeni yönetim ve değerlendirme araçlarının uygulanması ve takibi, Stratejik planlama kavramının devletin özel ve resmi kurumlarıyla birlikte, kurumun genel işleyişi içinde yer alması, planın uygulanması, Kurumdaki tüm paydaşlarla projelerin gerçekleştirilmesi, Yapılandırmacı anlayışa uygun eğitim öğretim ortamlarının düzenlenmesi.	Kaynakların etkili ve verimli kullanımını sağlar. Paydaşların memnuniyetini artırır. Eğitimde fırsat eşitliğini sağlar. Bireylerde uluslar arası farkındalık gelişir. Öğrenmenin bireylerin geçmiş yaşantılarında öğrendiklerinin üzerine inşa edilmesini sağlar. Okul, yaşama hazırlık yerine yaşamın kendisi olarak tanımlanır. Gerçek yaşamda karşılaşılan problemlerin çözülmesi temel amaç olmalıdır.

Ekonomik Faktörler	Temel Eğilimler	İlişki
Ülkede ekonomik durum	Hükümet politikalarıyla ülke ekonomisindeki önceliklerin değişmesi sonucunda okulun önceliklerinin de değişmesi, Ekonomik anlamdaki kaygılardan dolayı öğrencilerin, velilerin ve çalışanların memnuniyeti için dengeli para politikalarının gündeme alınması, Personeldeki nitelik ve becerilerdeki artışın kurumun kalitesindeki artışı sağlaması,	Eğitimde kalite ve niteliği etkiler. Motivasyonu etkiler. Eğitime olan ilgiyi etkiler. Yararlanıcı memnuniyeti artar.
Sosyo-Kültürel Fak	Temel Eğilimler	İlişki
Tüketici eğilimlerinin değişmesi Çalışma ve boş zaman eğilimleri Toplumdaki etkili değerler (Toplum kültürü)	Bilginin, refaha ve mutluluğa ulaşmada ana itici güç olarak belirmesi; vatandaşın daha nitelikli eğitime yönelmesi, SBS tarzı sınavlarda devletteki ilköğretim okullarındaki başarısızlığın neticesinde özel okullara olan talebin artması, Bilinçli velilerin çocuklarının değişik ihtiyaçlarına, doğal yeteneklerine ve ilgi alanlarına odaklanmasını sağlaması, Erken eğitimin çocukların gelişimi ve örgün eğitimdeki başarıları üzerindeki önemli etkilerinin olması neticesinde okul öncesi eğitime olan talebin artması, Bireylerin kendilerini çok yönlü geliştirebilmeleri için uygun ortamları bulması, Kişisel gelişime önem verilmesi	Öğrenme-öğretme ortamlarının kalitesi artar. Sportif, kültürel ve sanatsal faaliyetler artar. Nitelikli insan gücü artar. Verimlilik artar. Toplumsal iletişim ve iş birliği artar. Paydaşların üst düzey düşünme becerilerine bakış açısı değişir
Teknolojik Faktörler	Temel Eğilimler	İlişki
Devlet müdahalesi Teknoloji kullanımının yaygınlığı ve yeni teknolojiler Destekler	“e-devlet” uygulamalarıyla birlikte MEB'in MEBBİS sistemindeki e-uygulamalarının yaygınlaşması, Kurum içinde bilginin hızlı üretimi, erişilebilirlik ve kullanılabilirliğinin gelişmesi, Kurum içinde teknolojinin sağladığı yeni öğrenme, etkileşim ve paylaşım olanaklarının artması, Bilgi ağının en iyi şekilde kullanılmasına yönelik eğitimlerin sürekliliğinin sağlanması sonucu kurumda bilişim teknolojilerinin kullanımının yaygınlaşması.	Bürokrasinin azalması, işlerin kolaylaşmasını sağlar. Hizmet kalitesi artar. Kuruma olan güven artar. Bilgiye erişim ve ulaşım kolaylaşır Alternatif kullanım kolaylığı sağlar Elektronik iletişimin durması neticesi iş ve veri kaybı olabilir.

2.9.GZFT (Güçlü, Zayıf, Fırsat, Tehdit) Analizi

Okulumuzun temel istatistiklerinde verilen okul künyesi, çalışan bilgileri, bina bilgileri, teknolojik kaynak bilgileri ve gelir gider bilgileri ile paydaş anketleri sonucunda ortaya çıkan sorun ve gelişime açık alanlar iç ve dış faktör olarak değerlendirilerek GZFT tablosunda belirtilmiştir. Dolayısıyla olguyu belirten istatistikler ile algıyı ölçen anketlerden çıkan sonuçlar tek bir analizde birleştirilmiştir.

Kurumun güçlü ve zayıf yönleri donanım, malzeme, çalışan, iş yapma becerisi, kurumsal iletişim gibi çok çeşitli alanlarda kendisinden kaynaklı olan güçlülükleri ve zayıflıkları ifade etmektedir ve ayrımda temel olarak okul müdürü/müdürlüğü kapsamından bakılarak iç faktör ve dış faktör ayrımı yapılmıştır.

Polatlı Sevim Aras İlkokulu Müdürlüğü SWOT Analizi hazırlanırken ilk önce dış paydaş görüş ve önerileri alınmıştır. İç paydaşların görüş ve önerilerini almak için yapılan toplantı ve anketlerle dış paydaş değerlendirme sonuçları da paylaşılmıştır. Paydaş görüş ve önerilerinin alınmasında anket, mülakat ve beyin fırtınası yöntem ve teknikleri kullanılmıştır.

Güçlü yönlerimiz okulumuzun hedeflere ulaşabilmesi için avantaj sağlayacak nitelikleri, zayıf yönlerimiz ise okulumuz için dezavantaj oluşturacak nitelikleri göstermektedir. Zayıf ve güçlü yönlerimiz okulumuzun iç faktörleridir. Okulumuza yönelik fırsatlar ve tehditler dış faktörlerdir. Bu faktörlerin tespitinde PESTLE analizi kullanılmıştır.

2.9.Güçlü Yönler, Zayıf Yönler, Fırsatlar ve Tehditler(GZFT ANALİZ)

2.9.1.Güçlü ve Zayıf Yönler

Güçlü Yönler		
Eğitim ve Öğretime Erişim	Eğitim ve Öğretimde Kalite	Kurumsal Kapasite
<ol style="list-style-type: none"> Okula ulaşımın kolay olması Okulun eğitim öğretim için uygun fiziki ortamlarının bulunması Özel eğitim gereksinimli kaynaştırma öğrencileri için okulumuzda “Destek Eğitim Odası”nın bulunması Öğrenci devamsızlık sorununun az olması 	<ol style="list-style-type: none"> Öğretmen kadrosunun güçlü ,dinamik ve istekli olması Okulun yönetim desteğinin olması Öğrencilerin demokratik platformdakendilerini ifade edebiliyor olması Okulumuzun tercih edilen bir eğitim kurumu olması Velilerin sosyal faaliyetlere katılımda istekli olması Halk oyunları, futbol, masa tenisi, satranç, şiir , resim, yarışmalarında ilçe ve il çapındakatılıma istekli olunması Okulumuzun projelerdeki başarısı. Demokrasi ve hoşgörü anlayışının yerleşmiş olması Rehber öğretmenlerimizin sayısının yeterli olması Yeniliğe ve gelişime açık öğretmen, veli ve öğrenci profili. Güçlü bir kurum kültürünün olması 	<ol style="list-style-type: none"> Paydaşların görüş ve önerilerinin dikkate alınması Yeniliğe ve gelişime açık insan kaynağı Köklü bir geçmişe dayanan kültür ve bilgi birikimi Velilerimizin okul yönetimi ve öğretmenlerimiz ile işbirliği yapması ve destekleyici bir tutum sergilemesi. Yönetici ve öğretmen sayısının yeterli olması. Öğretmenlerin teknolojiyi kullanabilme eğitim düzeylerinin yüksek olması
Zayıf Yönler		
Eğitim ve Öğretime Erişim	Eğitim ve Öğretimde Kalite	Kurumsal Kapasite
<ol style="list-style-type: none"> Okul öncesine kayıt yaptırmaması gereken öğrencilerin tamamının okul öncesine kayıt yaptırmamış olması 	<ol style="list-style-type: none"> Üstün yetenekli bireylerin eğitim ve öğretimine ilişkin donanım yetersizliği, Anasınıfında İkili öğretimin uygulanması, Öğrencilerimizde tasarruf bilincinin istenilen düzeyde olmaması, Öğrencilerde kitap okuma alışkanlığının istenilen düzeyde olmaması 	<ol style="list-style-type: none"> Geçmiş yıllara ait veri, bilgi ve belgelere ulaşılabilmesine imkân sağlayacak arşivleme sisteminin yetersiz olması, İzleme ve değerlendirme faaliyetlerinin istenilen düzeyde olmaması, Hizmet içi eğitimden yararlanan personel sayısının yetersiz olması

2.9.2 Fırsatlar ve Tehditler

Fırsatlar		
Eğitim ve Öğretime Erişim	Eğitim ve Öğretimde Kalite	Kurumsal Kapasite
<ol style="list-style-type: none"> Okulumuza ulaşımın rahat olması Yerel medyanın okulumuzu tanıtıcı rol üstlenmesi Gordion, Duatpe Şehitlik Anıtı gibi tarihi mekanlara yakın olmamız İlçe MEM'e yakın olmamız 	<ol style="list-style-type: none"> Paydaş kitlesinin geniş olması, Okulumuzun saygın bir imajının olması, Velilerimizin pek çoğunun eğitim düzeyinin yüksek olması, Okulumuzun başarı ve okul kültürü açısından ilçe düzeyinde tanınırlığının artması, Okul gezilerindeki ulaşım araçlarının belediye desteği ile sağlanması Veli profilinin çeşitliliği ve desteği Okulumuz paydaşlarının iş birliğine açık olması 	<ol style="list-style-type: none"> Velilerimizin okulumuza katkı sağlaması Öğretmen sayısının yeterli olması Okulumuzun özel sağlık kuruluşuna yakın olması Gelişen teknolojilerin eğitimde kullanılabilirliğinin artması
Tehditler		
Eğitim ve Öğretime Erişim	Eğitim ve Öğretimde Kalite	Kurumsal Kapasite
<ol style="list-style-type: none"> Öğrenciler arasındaki sosyo-ekonomik eşitsizlikler Bazı ailelerin özel eğitim konusunda yeterli bilgiye ve duyarlılığa sahip olmaması Okula servis aracılığıyla gelen 	<ol style="list-style-type: none"> Bireylerde oluşan teknoloji bağımlılığı İnternet ortamında oluşan bilgi kirliliği, doğru ve güvenilir bilgiyi ayırt etme güçlüğü Öğrencilerde kitap okuma alışkanlığının istenilen düzeyde olmaması 	<ol style="list-style-type: none"> Gelişen ve değişen teknolojiye uygun donatım maliyetinin yüksek olması Medyada eğitim ve öğretime ilişkin çoğunlukla olumsuz haberlerin ön plana çıkarılması

öğrenci sayısının fazla oluşu 4. Okulumuzun Ziya Gökalp ve 13 Eylül Caddelerinin birleştiği kavşak üzerinde yer almasından dolayı trafik sorunu yaşatması	4. PAÇER (Parçalanmış Aile ve Çocuklarının Eğitimi ve Rehabilitasyonu) kapsamındaki öğrenci sayısının fazla olması 5. Öğrencilerimizin teknolojik imkanlara sahip olması nedeniyle sosyal medyayı fazlakullanmaları	
--	--	--

2.10. Tespit ve İhtiyaçların Belirlenmesi

Durum analizi çerçevesinde gerçekleştirilen tüm çalışmalardan elde edilen veriler; paydaş anketleri, toplantı tutanakları vs. göz önünde bulundurularak özet bir bakış geliştirilmesi sürecidir. Oluşturulan tablo amaç ve hedeflere ulaşmak için temel yapıyı oluşturacaktır. Tablo 23'te farklı durum analizi bulguları için birer örnek tespit ve ihtiyaçlar alanı örneklendirilmiştir **(Bu tabloya yayımlanan Stratejik Plan'da yer verilmeyecektir.)**.

Memnuniyet Anketi Değerlendirmesi

NO	İLKOKUL ÖĞRENCİLERİ İÇİN KONU BAŞLIKLARI	Kesinlikle Katılıyorum %	Katılıyorum %	Kararsızım %	Kesinlikle Katılmıyorum %	Katılmıyorum %
01-	Okulumu seviyorum.	73,33	16	9,67	0,5	0,5
02-	Okulumda kendimi güvende hissediyorum.	65,18	19,25	11,85	1,48	2,22
03-	Okulumun içi ve bahçesi temizdir.	11,11	19,25	51,85	11,11	7,40
04-	Öğretmenim adildir.	76,29	10,37	1,48	3,70	0
05-	Öğretmenim benimle ilgileniyor.	70,37	20	4,44	3,70	1,48
06-	Yardıma ihtiyacım olursa öğretmenim bana yardım eder.	79,25	10,37	2,22	2,96	0
07-	Öğretmenim derse katılmamı sağlar.	77,03	10,37	7,40	11,42	0,74
08-	Öğretmenim dersleri farklı araçlar kullanarak anlatır.	43,70	20,74	20,74	5,92	2,96
09-	Okul kantininde yeterli ve sağlıklı yiyecekler var.	14,07	16	37,77	22,22	10,37
10-	Okulda ders dışı eğlenceli etkinlikler var.	55,55	17,03	14,81	2,96	2,96
11-	Teneffüslerde ihtiyaçlarımı giderebiliyorum.	59,25	24,44	11,11	3,70	2,22
12-	Öğretmenim her gün beni çok çalıştırıyor.	52,59	17,03	17,77	8,14	5,18

NO	VELİLER İÇİN KONU BAŞLIKLARI	Kesinlikle Katılıyorum %	Katılıyorum %	Kararsızım %	Kesinlikle Katılmıyorum %	Katılmıyorum %
01-	Okulun misyonu ve vizyonunu tam olarak anlıyorum.	31,52	47,82	11,95	1,08	2,17
02-	Okulda eğitim ve yönetim kalitesi sürekli olarak gelişiyor.	31,52	42,39	15,21	0	5,43
03-	Okul temiz ve hijyeniktir.	16,30	32,60	28,26	6,52	14,13
04-	Okul, öğrencilerin ve personelin güvenliğini sağlamak için uygun güvenlik önlemleri alır.	20,65	33,69	22,82	16,30	10,86
05-	Okul, yeni kabul edilen öğrencilere uygun desteği sağlar.	34,78	41,30	17,39	1,08	1,08
06-	Okul, çocuğumun okumaya olan ilgisini geliştirmesine yardımcı olabilir.	46,73	44,56	4,34	0	3,26
07-	Okul çocuğumun öğrenme ilgisini güçlendiriyor.	47,82	38,04	6,52	1,08	2,17
08-	Okul çocuğumun ahlaki gelişimini teşvik edebilir.	38,04	46,73	8,69	1,08	1,08
09-	Okulda kullanılan değerlendirme yöntemleri çocuğumun gelişimini tüm yönleriyle anlamama yardımcı oluyor.	31,52	47,82	13,04	3,26	2,17
10-	Okul, çocuğumun öğrenme performansı ve gelişimi hakkında beni iyi bilgilendiriyor.	40,21	46,73	8,69	1,08	1,08
11-	Okul çocuğuma duygusal rahatsızlık ve öğrenme güçlükleri ile karşılaştığında yeterli desteği ve rehberlik sağlar.	28,26	41,30	18,47	2,17	3,26
12-	Öğretmenlerin benimle iletişim kurma yöntemlerinden memnunum.	66,30	28,26	3,26	0	0
13-	Herhangi bir problem durumunda müdür endişelerime cevap veriyor.	27,17	44,56	26,085	1,08	2,17
14-	Okulda, velilerin ihtiyaçlarına uygun eğitim faaliyetleri düzenlenir.	21,82	42,56	33,78	4,43	3,26
15-	Okul, çocukların gelişimini desteklemek için velilerle iyi bir ilişki kurar.	35,86	48,91	7,60	0	4,34
16-	Okul, aktif veli katılımını teşvik eder.	38,04	47,82	7,60	1,08	0
17-	Okulun veli etkinliklerine aktif olarak katılırım.	43,47	34,78	7,60	3,26	7,60
18-	Bir veli olarak okula aidiyet hissediyorum.	34,78	41,30	11,95	0	2,17
19-	Çocuğumun ev ödevlerini tamamlamasını sağlarım.	71,73	29,34	0	0	0
20-	Çocuğumu okumaya teşvik ederim.	78,26	20,65	0	0	0
21-	Çocuğumun her gün okula gitmesini sağlarım.	73,91	21,73	0	1,08	0
22-	Çocuğumun eğitiminde aktif bir ortağım.	63,04	22,82	0	0	0

NO	ÖĞRETMENLER İÇİN KONU BAŞLIKLARI	Kesinlikle Katılıyorum %	Katılıyorum %	Kararsızım %	Kesinlikle Katılmıyorum %	Katılmıyorum %
01-	Okulun misyonu ve vizyonunu tam olarak anlıyorum.	10	50	40	0	0
02-	Okulda eğitim ve yönetim kalitesi sürekli olarak gelişiyor.	10	40	30	10	10
03-	Okul temiz ve hijyeniktir.	10	30	20	10	30
04-	Okul, öğrencilerin ve personelin güvenliğini sağlamak için uygun güvenlik önlemleri alır.	0	0	30	60	10
05-	Okul, yeni kabul edilen öğrencilere uygun desteği sağlar.	10	40	40	0	10
06-	Okulumuz mesleki yeterliliğimi geliştirmek için eğitim fırsatları sunuyor.	0	40	30	30	0
07-	Okul yönetimlerimiz öğretmenleri etkin bir şekilde yönlendirir.	0	70	30	10	0
08-	Okulumuz, öğrencilerin öğrenme ilgisini uyandıracak bir öğrenme ortamı oluşturmuştur.	0	40	30	20	10
09-	Etkili bir öğretmen olmak için ihtiyaç duyduğum kaynaklara erişimim var.	10	40	10	20	10
10-	Bana sunulan kaynakları kullanmak için gerekli eğitime sahibim.	20	50	0	20	10
11-	Okulumuzun, farklı ihtiyaçları olan öğrencileri desteklemek için etkin bir politikası vardır.	0	70	0	20	10
12-	Okulumuz müfredat uygulamasını etkin bir şekilde izler.	40	20	0	10	30
13-	Okulumuz, velilere uygun etkinlikler düzenlemektedir.	0	50	0	20	10
14-	Diğer öğretmenlerle iş birliği yaparım.	20	50	0	20	10
15-	Okul personeli arasında dostane bir ilişki sürdürülür.	10	70	0	20	0
16-	Takım ruhumuz ve moralimiz yüksek.	20	40	10	20	10
17-	Okulumuza aidiyet hissediyorum.	30	30	20	20	0

Tablo 23. Tespit ve İhtiyaçları Belirlenmesi

Durum Analizi Aşamaları	Tespitler	İhtiyaçlar
Uygulanmakta Olan Stratejik Planın Değerlendirilmesi	İzleme ve değerlendirme çalışmalarında eksiklikler saptanmıştır.	İzleme ve değerlendirme için etkin bir sistem kurulması
Paydaş Analizi	Aileler ile iletişim ve iş birliği yetersizdir.	Aileler ile ilişkileri güçlendirecek bir ekosistemin kurulması
Okul İçi Analiz	Öğrencilerin öğrenme stilleri arasında en yüksek yüzde (%80) sosyal öğrenmedir.	İş birlikçi öğretim tekniklerine ağırlık verilmesi

3.GELECEĐE BAKIŐ

GeleceĐe bakıő s¼recinde okulumuz misyon, vizyon ve temel deĐerler bildirimlerini belirler. Misyon, vizyon ve temel deĐerler, okulumuzun uzun vadede idealleri doĐrultusunda ilerleyebilmesi i¼in y¼nlendiricilik iŐlevi g¼r¼r. Okulumuz, bu aŐamada misyon ve vizyonlarını ifade edecek, temel deĐerlerini belirleyecek, temalarını, ama¼larını, hedeflerini ve stratejilerini ortaya koyacaktır.

Okul M¼d¼rl¼Đ¼m¼z¼n Misyon, vizyon, temel ilke ve deĐerlerinin oluŐturulması kapsamında ¼Đretmenlerimiz, ¼Đrencilerimiz, velilerimiz, ¼alıŐanlarımız ve diĐer paydaŐlarımızdan alınan g¼r¼Őler, sonucunda stratejik plan hazırlama ekibi tarafından oluŐturulan Misyon, Vizyon, Temel DeĐerler; Okulumuz ¼st kurulana sunulmuŐ ve ¼st kurul tarafından onaylanmıŐtır.

1.1.Misyon

YetiŐtirdiĐimiz ¼Đrencilerimizin hayata bakıŐ a¼ılarını deĐiŐtirebilmek. Yaygın ve yanlıŐ olan fikirleri yıkıp, ¼aĐdaŐ, ge¼miŐi ile geleceĐini sentezleyip yeni fikirler ¼retebilen ve ¼rettiĐi fikirleri hayata ge¼irebilen bireyler yetiŐtirebilmek. Kendini yenileyebilen, yeniliklerin peŐinde koŐan ¼Đretmen kadrosuyla; yetiŐtirdiĐimiz ¼Đrencilerle ¼lkemizin iyi yetiŐmiŐ insan g¼c¼ne katkı saĐlayabilmek.

1.2.Vizyon

Her alanda model okul olup adından s¼z ettirebilen, ¼Đrencilerimizi bilgi ve beceri bakımından donanımlı, sosyal paydaŐları geliŐmiŐ, geliŐen teknolojiye ayak uydurabilen, aynı zamanda ¼rf ve adetlerine baĐlı bireyler olarak yetiŐtirebilmek.

1.3. Temel Değerler

- 1) İnsan Hakları ve Demokrasinin Evrensel Değerleri,
- 2) Çevreye ve Bütün Canlıların Yaşam Haklarına Duyarlılık,
- 3) Analitik ve Bilimsel Bakış,
- 4) Girişimcilik, Yaratıcılık, Yenilikçilik,
- 5) Sürekli Değişim ve Gelişim,
- 6) Sanatsal duyarlılık,
- 7) Eşitlik ve Adalet, Saygınlık,
- 8) Tarafsızlık ve Güvenilirlik,
- 9) Sorumluluk ve Hesap Verebilirlik,
- 10) Etkili İletişim,

4.AMAÇ, HEDEF VE PERFORMANS GÖSTERGESİ İLE STRATEJİLERİN BELİRLENMESİ

4.1.Hedefler

TEMA:	EĞİTİM VE ÖĞRETİMDE KALİTE-EĞİTİM ÖĞRETİME ERİŞİM VE KATILIM(Anaokulu)
STRATEJİK AMAÇ 1.	Öğrencilerin kaliteli eğitime erişimleri fırsat eşitliği temelinde artırılarak tüm gelişim alanlarını kapsayacak şekilde çok yönlü gelişimleri sağlanacaktır.
Hedef 1.1.	Okul öncesi eğitiminin niteliği artırılabacaktır.
Hedef 1.2	Okul öncesi eğitime erişim artırılabacaktır.
TEMA:	KAPASİTE(İlkokul)
STRATEJİK AMAÇ 1	Beşeri, fiziki, mali ve teknolojik yapı ile yönetim ve organizasyon yapısını iyileştirerek eğitime erişimi ve eğitimde kaliteyi artıracak etkin ve verimli işleyen bir kurumsal yapıyı tesis etmek.
Hedef 1.1.	Temel eğitimde okulların niteliğini arttıracak uygulama ve çalışmalara yer verilecektir.
Hedef 1.2	Kurum personelinin mesleki gelişimlerinin artırılması sağlanacaktır.
TEMA:	KALİTE(İlkokul)
STRATEJİK AMAÇ 2	Bütün bireylere ulusal ve uluslararası ölçütlerde bilgi, beceri, tutum ve davranışın kazandırılması ile girişimci, yenilikçi, yaratıcı, dil becerileri yüksek, iletişime ve öğrenmeye açık, öz güven ve sorumluluk sahibi sağlıklı ve mutlu bireylerin yetişmesine imkân sağlamak.
Hedef 2.1.	Öğrencilerin bilimsel, kültürel, sanatsal, sportif ve toplum hizmeti alanlarında ders dışı etkinliklere katılım oranı artırılabacaktır.
Hedef 2.2.	Öğrencilere evrensel değerler, sağlıklı yaşam ve çevre bilinci duyarlılığı kazandırılacaktır.

**TEMA: EĞİTİM VE ÖĞRETİMDE KALİTE-EĞİTİM ÖĞRETİME ERİŞİM VE KATILIM
(ANAOKULU)**

Amaç 1	Öğrencilerin kaliteli eğitime erişimleri fırsat eşitliği temelinde artırılarak tüm gelişim alanlarını kapsayacak şekilde çok yönlü gelişimleri sağlanacaktır.
Hedef 1.1.	Okul öncesi eğitiminin niteliği artırılabacaktır.
Hedef 1.2	Okul öncesi eğitime erişim artırılacaktır.

Performans Göstergeleri	Hedef Etkisi*	Başlangıç Değeri**	2024	2025	2026	2027	2028	İzleme Sıklığı	Rapor Sıklığı
PG 1.1.1 e-Portfolyo hazırlanan çocuk oranı (%)	10	0	75	80	85	90	95	Yıllık	6 Ay
PG 1.1.2 Eğitim öğretim yılı süresince açık hava etkinliği yapılan eğitim günü oranı (%)	20	15	20	25	30	35	40	Yıllık	6 Ay
PG 1.1.3 Eğitsel değerlendirme ve tanılama hakkında bilgilendirme yapılan veli sayısı	20	30	50	60	70	80	90	Yıllık	6 Ay
PG 1.1.4 Eğitsel değerlendirme ve tanılama hakkında bilgilendirme yapılan öğretmen sayısı	10	50	75	85	90	95	100	Yıllık	6 Ay
PG 1.2.1 Tüm dersliklerin doluluk oranı (%)	20	95	96	97	98	99	100	Yıllık	6 Ay
PG 1.2.2 Ebeveynine aile eğitimi verilen okul öncesi çocuk sayısı	20	20	32	45	54	66	70	Yıllık	6 Ay
Koordinator Birim	Rehberlik Servisi								
İş birliği Yapılacak Birimler	Okul idaresi, Veliler , Rehberlik Servisi								
Riskler	Risk Görülmemiştir.								
Stratejiler	<p>S1 Bakanlıkça hazırlanan e-Portfolyo sistemine her çocuk için veri girişi gerçekleştirilecektir.</p> <p>S2 Okul öncesi eğitim sürecinde, her gün açık hava etkinliğine yer verilecektir.</p> <p>S3 Okul bahçeleri geleneksel oyunlara uygun şekilde düzenlenecektir.</p> <p>S4 Okul öncesi eğitimde okul-aile iş birliği geliştirilecektir.</p> <p>S5 Eğitsel değerlendirme ve tanılama sürecine yönelik olarak velilere yönelik bilgilendirme çalışmaları yapılması sağlanacaktır.</p> <p>S6 Okul öncesi eğitimde ebeveyn bilgilendirme çalışmaları yapılacaktır.</p> <p>S7 Tüm derslikler tam kapasite kullanılacaktır.</p>								
Maliyet Tahmini	74500 TL								
Tespitler									
İhtiyaçlar									

TEMA: KAPASİTE(İLKOKUL)

Amaç 1	Beşeri, fiziki, mali ve teknolojik yapı ile yönetim ve organizasyon yapısını iyileştirerek eğitime erişimi ve eğitimde kaliteyi artıracak etkin ve verimli işleyen bir kurumsal yapıyı tesis etmek.
Hedef 1.1.	Temel eğitimde okulların niteliğini arttıracak uygulama ve çalışmalara yer verilecektir.
Hedef 1.2	Kurum personelinin mesleki gelişimlerinin artırılması sağlanacaktır.

Performans Göstergeleri	Hedef Etkisi*	Başlangıç Değeri**	2024	2025	2026	2027	2028	İzleme Sıklığı	Rapor Sıklığı
PG 1.1.1 İyileştirilen fiziki mekân (derslikler, spor salonu, kütüphaneler, atölyeler vb.) sayısı.	20	20	25	30	35	40	45	Yıllık	6 Ay
PG 1.2.1. Uzaktan ve Yüzyüze Hizmet içi eğitimi alan Yönetici ve öğretmen sayısı	30	10	15	20	25	27	30	Yıllık	6 Ay
PG 1.2.2. Ulusal ve uluslararası projelere katılım sağlayan öğretmen sayısı	30	0	0	1	1	2	3	Yıllık	6 Ay
PG 1.2.3. Yüksek lisans eğitimini sürdüren/ tamamlayan öğretmen ve yönetici sayısı	20	0	1	2	2	3	3	Yıllık	6 Ay
Koordinator Birim	Okul İdaresi								
İş birliği Yapılacak Birimler	Okul idaresi, Veliler , Rehberlik Servisi,Belediyeler,Kamu İdareleri								
Riskler	Belirlenen eksiklikler için yeterli bütçenin olmaması Yapılacak fiziki mekanlar için okullarda yeterli alanın olmaması								
Stratejiler	S1.Fiziki mekânların iyileştirilmesi için kamu idareleri, belediyeler ve işverenlerle iş birlikleri yapılacaktır. S2.Kütüphane,derslik,salonların iyileştirilmesi için sektör ile iş birlikleri yapılacaktır. S3.Okul yöneticilerinin ve öğretmenlerin mesleki gelişim ihtiyaçları tespit edilerek bu ihtiyaçları gidermeye yönelik bir mesleki gelişim planı hazırlanacaktır. S4. Okul öğretmenlerinin alanlarında mesleki gelişimlerini ve öğretmenlik yeterliklerini geliştirmek için mahalli ve merkezi düzeyde eğitim almaları sağlanacaktır. S5.Okul yöneticilerinin ve öğretmenlerin dijital platformlar aracılığıyla verilen eğitimlere katılmaları teşvik edilecektir. S6.Okul personelinin motivasyon, iş doyumu ve kurumsal bağlılık düzeylerini artıracak çalışmalar yapılacaktır.								
Maliyet Tahmini	1630000 TL								
Tespitler									

İhtiyaçlar	Fiziki mekan için yeterli alanların oluşturulması Oluşturulacak alanlar için malzeme desteği
-------------------	---

TEMA: KALİTE(İLKOKUL)

Amaç 2	Bütün bireylere ulusal ve uluslararası ölçütlerde bilgi, beceri, tutum ve davranışın kazandırılması ile girişimci, yenilikçi, yaratıcı, dil becerileri yüksek, iletişime ve öğrenmeye açık, öz güven ve sorumluluk sahibi sağlıklı ve mutlu bireylerin yetişmesine imkân sağlamak.
Hedef 2.1.	Öğrencilerin bilimsel, kültürel, sanatsal, sportif ve toplum hizmeti alanlarında ders dışı etkinliklere katılım oranı artırılabacaktır.
Hedef 2.2	Öğrencilere evrensel değerler, sağlıklı yaşam ve çevre bilinci duyarlılığı kazandırılacaktır.

Performans Göstergeleri	Hedef Etkisi*	Başlangıç Değeri**	2024	2025	2026	2027	2028	İzleme Sıklığı	Rapor Sıklığı
PG 2.1.1. Okulda bir eğitim ve öğretim döneminde bilimsel, kültürel, sanatsal ve sportif alanlarda en az bir faaliyete katılan öğrenci oranı (%)	20	8	10	20	25	30	40	Yıllık	6 Ay
PG 2.1.2. Bir eğitim ve öğretim yılında yerel, ulusal ve uluslararası proje, yarışma vb. etkinliklere katılan öğrenci oranı (%)	20	5	8	10	15	20	25	Yıllık	6 Ay
PG 2.1.3. Okulda bir eğitim ve öğretim yılında geleneksel çocuk oyunları alt başlığında en az bir faaliyete katılan öğrenci oranı (%)	10	10	15	20	25	30	35	Yıllık	6 Ay
PG 2.1.4. Okulda bir eğitim ve öğretim yılında geleneksel çocuk oyunlarına yönelik olarak düzenlenen alan/mekan sayısı.	5	1	2	3	4	5	6	Yıllık	6 Ay
PG 2.2.1 Öğrenci başına okunan kitap sayısı	20	8	15	17	19	23	35	Yıllık	6 Ay
PG 2.2.2 Sağlıklı ve dengeli beslenme ile ilgili verilen eğitim sayısı	10	23	25	27	32	35	42	Yıllık	6 Ay
PG 2.2.3 Çevre bilincinin artırılmasına yönelik verilen eğitim sayısı	15	20	25	31	37	42	50	Yıllık	6 Ay
Koordinator Birim	Okul idaresi,Öğretmenler,Rehberlik Servisi								
İş birliği Yapılacak Birimler	Okul idaresi, Veliler , Öğretmenler,Rehberlik Servisi								
Riskler	Öğrencilere aile de kitap okuma ve sağlıklı beslenme konusunda yeterince rol model olacak kişilerin olmaması.								

	Yeterli eğitimlerin sağlanamaması
Stratejiler	<p>S1 Her bir öğrencinin bir kulüp faaliyetinde aktif olarak yer alması sağlanarak kulüp faaliyetlerinin etkinliği artırılabilecektir.</p> <p>S2 Okul bünyesinde yarışmalar düzenlenecektir.</p> <p>S3 Öğrencilerin yerel, ulusal ve uluslararası proje ve yarışmalara katılmaları teşvik edilecektir.</p> <p>S4 e-okul sisteminde bulunan sosyal etkinlik modülünde gerçekleştirilen etkinlikler işlenecektir.</p> <p>S5 Okul kütüphanesi zenginleştirilecek, öğrencilerin kütüphaneden yararlanması sağlanacaktır.</p> <p>S6 Öğrencilere sağlıklı ve dengeli beslenmelerine yönelik bilgilendirme eğitimleri ve etkinlikler yapılacaktır.</p> <p>S7 Öğrencilerin çevre bilincinin artırılmasına yönelik etkinlikler yapılacaktır.</p>
Maliyet Tahmini	209500 TL
Tespitler	Verilen eğitimlerin sadece okulda kalması günlük hayatta uygulanması için velilerin yeterli desteği sağlanamaması.
İhtiyaçlar	Eğitimler için diğer kurumlarla iş birliklerinin yapılması Bilgilendirme için afiş, broşür gibi materyallerin sağlanması

4.5.Maliyetlendirme

Stratejik planda belirlenen hedeflerin plan dönemi için tahmini maliyeti tespit edilir. Hedeflere plan döneminden önce erişilmesi öngörülüyorsa, maliyetler daha kısa bir zaman dilimini kapsayabilir.

Tahmini Maliyetler Tablosu'nda gösterilen maliyetler ile tahmin edilen kaynakların uyumlu olması gerekir. Ancak öngörülen kaynakların öngörülen maliyetlerin tahsis edilen kaynakları aşması durumunda hedef ve stratejilerin:

- Daha düşük maliyetli olanları seçilebilir
- Zamanlaması değiştirilebilir, kapsamı küçültülebilir.
- Önceliklendirmeye bazılarını vazgeçilebilir.
- Önceliklendirme yapılırken Millî Eğitim Bakanlığı, İl/İlçe Milli Eğitim Müdürlüğü Stratejik Planları esas alınır.

Tablo 25. Tahmini Maliyet Tablosu(ANAOKULU)

	2024	2025	2026	2027	2028	Toplam Maliyet
Amaç 1	6500	9000	12000	14500	18000	59500
Hedef 1.1	5000	7000	9000	10000	12000	
Hedef 1.2	1500	2000	3000	4500	6000	
Genel Yönetim Giderleri	1000	2000	3000	4000	5000	15000
TOPLAM	7500	11000	15000	18500	23500	74500

Tablo 25. Tahmini Maliyet Tablosu(İLKOKUL)

	2024	2025	2026	2027	2028	Toplam Maliyet
Amaç 1	110000	212000	324000	466000	518000	1630000
Hedef 1.1	100000	200000	310000	450000	500000	
Hedef 1.2	10000	12000	14000	16000	18000	
Amaç 2	22000	34000	42000	51000	60500	209500
Hedef 2.1	10000	16000	20000	25000	30000	
Hedef 2.2	12000	18000	22000	26000	30500	
Genel Yönetim Giderleri	2000	4000	6000	8000	10000	30000
TOPLAM	134000	250000	372000	525000	588500	1868500

5.İZLEME VE DEĞERLENDİRME

İzleme ve değerlendirme süreci kurumsal öğrenmeyi buna bağlı olarak da faaliyetlerin sürekli olarak iyileştirilmesini sağlar. İzleme ve değerlendirme faaliyetleri sonucunda elde edilen bilgiler kullanarak stratejik plan gözden geçirilir, hedeflenen ve ulaşılan sonuçlar karşılaştırılır. Bu karşılaştırmalar sonucunda da gerekli görülen durumlarda stratejik planın güncellemesi kararı verilebilir.

İzleme, amaç ve hedeflere kaydedilen ilerlemeyi takip etmek amacıyla uygulama öncesi ve uygulama sırasında sürekli ve sistematik olarak nitel ve nicel verilerin toplandığı ve analiz edildiği tekrarlı bir süreçtir. Performans göstergeleri aracılığıyla amaç ve hedeflerin gerçekleşme sonuçlarının belirli bir sıklıkla izlenmesi ve belirlenen dönemler itibarıyla raporlanarak yöneticilerin değerlendirilmesine sunulması izleme faaliyetlerini oluşturur.

Okulumuz Stratejik Planı izleme ve değerlendirme çalışmalarında 5 yıllık Stratejik Planın izlenmesi ve 1 yıllık gelişim planının izlenmesi olarak ikili bir ayrıma gidilecektir. Stratejik planın izlenmesinde 6 aylık dönemlerde izleme yapılacak denetim birimleri, il ve ilçe millî eğitim müdürlüğü ve Bakanlık denetim ve kontrollerine hazır halde tutulacaktır. Yıllık planın uygulanmasında yürütme ekipleri ve eylem sorumlularıyla aylık ilerleme toplantıları yapılacaktır. Toplantıda bir önceki ayda yapılanlar ve bir sonraki ayda yapılacaklar görüşülüp karara bağlanacaktır.

Stratejik Plan İzleme Değerlendirme Süreci

İzleme Değerlendirme Dönemi	Gerçekleştirilme Zamanı	İzleme Değerlendirme Dönemi Süreç Açıklaması	Zaman Kapsamı
Birinci İzleme Değerlendirme Dönemi	Her Yılın Temmuz Ayı İçerisinde	-Performans göstergelerinin 6 aylık gerçekleşme durumlarına ilişkin verilerin toplanması ve konsolide edilmesi. -Göstergelerin gerçekleşme durumları hakkında hazırlanan raporun üst yöneticiye sunulması	Ocak Temmuz Dönemi
İkinci İzleme Değerlendirme Dönemi	İzleyen Yılın Şubat Ayı Sonuna Kadar	-Performans programlarında yer alan performans göstergelerinin yıllık gerçekleşme durumlarına ilişkin verilerin toplanması ve konsolide edilmesi. -Yılsonu gerçekleştirmelerinin, gösterge hedeflerinden sapmaların ve sapma nedenlerin değerlendirilerek gerekli tedbirlerin alınması	Tüm Yıl