

T.C.
POLATLI KAYMAKAMLIĐI
İlçe Milli Eğitim Müdürlüğü
Sevim Aras İlkokulu Müdürlüğü

2019-2023 Stratejik Planı



POLATLI - 2019

İSTİKLAL MARŞI

Korkma, sönmez bu şafaklarda yüzen al sancak;
Sönmeden yurdumun üstünde tüten en son ocak.
O benim milletimin yıldızıdır, parlayacak;
O benimdir, o benim milletimindir ancak.

Çatma, kurban olayım, çehreni ey nazlı hilal!
Kahraman ırkıma bir gül! Ne bu şiddet, bu celal?
Sana olmaz dökülen kanlarımız sonra helal...
Hakkıdır, Hakk'a tapan milletimin istiklal!

Ben ezelden beridir hür yaşadım, hür yaşarım.
Hangi çılgın bana zincir vuracakmış? Şaşarım!
Kükremiş sel gibiyim, bendimi çiğner, aşarım.
Yırtarım dağları, enginlere sığmam, taşarım.

Garbın afakını sarmışsa çelik zırhlı duvar,
Benim iman dolu göğsüm gibi serhaddim var.
Ulusun, korkma! Nasıl böyle bir imanı boğar,
"Medeniyet!" dediğin tek dişi kalmış canavar?

Arkadaş! Yurduma alçakları uğratma sakın.
Siper et gövdeni, dursun bu hayasızca akın.
Doğacaktır sana va'dettiği günler Hakk'ın...
Kim bilir, belki yarın, belki yarından da yakın.

Bastığın yerleri "toprak!" diyerek geçme, tanı:
Düşün altındaki binlerce kefensiz yatanı.
Sen şehit oğlusun, incitme, yazıktır atanı:
Verme, dünyaları alsan da, bu cennet vatanı.

Kim bu cennet vatanın uğruna olmaz ki feda?
Şüheda fışkıracak toprağı sıksan, şüheda!
Canı, cananı bütün varımı alsın da Huda,
Etmesin tek vatanından beni dünyada cüda.

Ruhumun senden, İlahi, şudur ancak emeli:
Değmesin mabedimin göğsüne namahrem eli.
Bu ezanlar ezanlar-ki şahadetleri dinin temeli,
Ebedi yurdumun üstünde benim inlemeli.

O zaman vعد ile bin seade edor-varsa-taşım,
Her canihandan, İlahi, boşanıp kanlı yaşım,
Fışkırır ruh-ı mücerred gibi yerden na'sım:
O zaman yükselerek arşa değer belki başım.

Dalgaları sen de şafaklar gibi ey şanlı hilal!
Olsun artık dökülen kanlarımın hepsi helal!
Ebediyen sana yok, ırkıma yok izmihlal:
Hakkıdır, hür yaşamış bayrağımın hürriyet;
Hakkıdır, Hakk'a tapan, milletimin istiklal!

Mehmet AKI ERSOY

Öğretmenler;
Yeni Nesil Sizin
Eseriniz Olacaktır.

M. Akı ERSOY

GENÇLİĞE HITABE

Ey Türk gençliği! Birinci vazifen, Türk İstiklalini, Türk Cumhuriyetini, İlelebet, müdafaa ve müdafaa etmektir.

Mevcutiyetinin ve istikbalinin yegane temeli budur. Bu temel, senin, en kıymetli hazinendir. İstikbalde dahil seni, bu hazineden, mahrum etmek isteyesek, dahili ve harici, bedhahların olacaktır. Bir gün, istiklal ve cumhuriyeti müdafaa mecburiyetine düşersen, vazifeye atılmak için, içinde bulunacağın vaziyetin imkanı ve şartlarını düşünmeyeceksin! Bu imkan ve şart, çok namüsaait bir mahiyette tezahür edebilir. İstiklal ve cumhuriyetine kastedecek düşmanlar, bütün dünyada emsali görülmemiş bir galibiyetin mümessili olabilirler. Cebren ve hile ile aza vatanın, bütün kaleleri zaft edilmiş, bütün tersanelerine girmiş, bütün orduları dağıtılmış ve memleketin her köşesi bilfiil işgal edilmiş olabilir. Bütün bu şartlardan daha elim ve daha vahim olmak üzere, memleketin dahilinde, iktidara sahip olanlar çâflet ve dâbâlet ve hatta hiyanet içinde bulunabilirler. Hatta bu iktidara sahipleri, şahsi menfaatlerini, müstevlerin siyasetleriyle tenkit edebilirler. Millet, fakr u zaruret içinde harap ve bîtap düşmüş olabilir.

Ey Türk istikbalinin evladi! İsta, bu ahval ve şartlar içinde dahi, vazifen; Türk istiklal ve cumhuriyetini kurtarmaktır! Muhtaç olduğun kudret, damarlarındaki asil kanda, mevcuttur!

M. Akı ERSOY

Okul Müdürü Sunuşu



Okulumuzun en temel amacı Milli Eğitim Temel Kanunu'ndan hareketle öğrencilerimizi "Beden, zihin, ahlak, ruh ve duygu bakımlarından dengeli ve sağlıklı şekilde gelişmiş bir kişiliğe ve karaktere, hür ve bilimsel düşünme gücüne, geniş bir dünya görüşüne sahip, insan haklarına saygılı, kişilik ve teşebbüse değer veren, topluma karşı sorumluluk duyan; yapıcı, yaratıcı ve verimli kişiler olarak yetiştirmek"(Milli Eğitim Temel Kanunu 14/06/1973 tarih ve 1739 sayılı kanunun birinci bölüm 2. madde 2. fıkra) ve de onları çağdaş eğitimin gereklerine uygun donanımda, kendine güvenen, kendini sürekli geliştiren ve kendi potansiyellerini en üst seviyede kullanabilen bireyler olarak inşa etmektir. Okulumuz bu temel amaca uygun olarak eğitim-öğretim faaliyetlerine devam etmektedir.

Günümüzde sağlıklı olmak denildiğinde eskiden olduğunun aksine sadece hastalık ve sakatlığın olmayışı değil, bedensel (fiziksel), ruhsal (mental-moral) ve sosyal yönden tam bir iyilik halinde oluşun önemi vurgulanmaktadır (Sevimli,2010). Sağlıklı bir eğitim öğretim faaliyetinin ancak her bakımdan sağlıklı bireylerle gerçekleşebileceği gerçeğinden hareketle okulumuzda tüm eğitimciler olarak öğrencilerimizi her açıdan sağlıklı ve mutlu bireyler olarak hayata hazırlama idealimizi paylaşıyoruz. Hazırlanan bu planın başarıya ulaşmasında, tüm eğitimcilerimizin farkındalık ve katılım ilkesi önemli bir rol oynayacaktır. Bu nedenle çalışmanın gerçekleştirilmesinde emeği geçen stratejik planlama ekibi başta olmak üzere tüm paydaşlarımıza teşekkür ederiz.

Ülkemizin sosyal ve ekonomik gelişimine temel oluşturan en önemli faktörün eğitim olduğu anlayışıyla hazırlanan stratejik planımızda belirlediğimiz vizyon, misyon ve hedefler doğrultusunda yürütülecek çalışmalarda başarılar dileriz.

Selahattin ÜNSAL
Okul Müdürü

İÇİNDEKİLER

	SAYFA NO
Okul Müdürü Sunuşu	2
İçindekiler	3
Şekiller ve Ekler Listesi	4
Tablolar Listesi	4
Kısaltmalar	5
GİRİŞ	6
BÖLÜM I: STRATEJİK PLAN HAZIRLIK SÜRECİ	7
Stratejik Plan Üst Kurulu	7
BÖLÜM II: DURUM ANALİZİ	12
2.1 Okulun Kurumsal Tarihçesi	12
2.2 Uygulanmakta Olan Stratejik Planın Değerlendirilmesi	15
2.3 Mevzuat Analizi	17
2.4 Faaliyet Alanları ve Hizmetler	21
2.5 Okulun Mevcut Durumu: Temel İstatistikler	28
2.5.1 Okul Künyesi	28
2.5.2 Çalışan Bilgileri	29
2.5.3 Okul, Bina ve Alanlar	29
2.5.4 Sınıf ve Öğrenci Bilgileri	30
2.5.5 Donanım ve Teknolojik Kaynaklarımız	31
2.5.6 Gelir- Gider Bilgileri	32
2.6 Paydaş Analizi	33
2.7 Kuruluş İçi Analiz	37
2.7.1 Kuruluşun Yapısı	38
2.7.2 İnsan Kaynakları	38
2.8 PESTLE Analizi	45
2.9 GZFT (Güçlü, Zayıf, Fırsat, Tehdit) Analizi	51
2.10 Gelişim ve Sorun Alanları	54
BÖLÜM III: GELECEĞE YÖNELİM	57
3.1 Misyonumuz	57
3.2 Vizyonumuz	57
3.3 Temel Değerlerimiz	57
3.4 Amaç, Hedef, Gösterge ve Eylemler	58
Tema I:Eğitim ve Öğretime Erişim	58
Tema II: Eğitim ve Öğretimde Kalitenin Artırılması	60
Tema III: Kurumsal Kapasite	63
BÖLÜM IV: MALİYETLENDİRME	65
BÖLÜM V: İZLEME VE DEĞERLENDİRME	68
Sevim Aras İlkokulu Müdürlüğü 2019-2023 Stratejik Planı Birim Sorumlulukları	72
EKLER	75

ŞEKİLLER LİSTESİ		Sayfa No
Şekil 1: Polatlı Sevim Aras İlkokulu Müdürlüğü Stratejik Planlama Modeli		10
Şekil 2: Stratejik Plan Oluşum Şeması		11
Şekil 3: Paydaş Analizi		33
Şekil 4: Sevim Aras İlkokulu Organizasyon Yapısı		38
Şekil 5: İzleme ve Değerlendirme Modeli		70
Şekil 6: İzleme ve Değerlendirme Döngüsü		71
EKLER LİSTESİ		Sayfa No
Ek-1 İç Paydaşlar		76
Ek-2 Dış Paydaşlar		76
Ek-3 Paydaş Hizmet Matrisi		76
Ek-4 Yararlanıcı Hizmet Matrisi		77
Ek-5 Paydaş Analizi		78

TABLOLAR		Sayfa No
Tablo 1	Stratejik Plan Üst Kurulu	7
Tablo 2	Stratejik Planlama Ekibi	7
Tablo 3	Okul Gelişim Yönetim Ekibi	8
Tablo 4	Sevim Aras İlkokulu son altı yıllık personel, öğrenci, derslik sayısı	13
Tablo 5	Yasal Yükümlülükler	17
Tablo 6	Faaliyet Alanları ve Sunulan Hizmetler	21
Tablo 7	Okulda Sunulan Hizmet Listesi	24
Tablo 8	Okul Çalışanlarının Görev Tanımları	25
Tablo 9	Temel Bilgiler Tablosu	28
Tablo 10	Çalışan Bilgileri Tablosu	29
Tablo 11	Okul Yerleşkesine İlişkin Bilgiler	29
Tablo 12	Sınıf ve Öğrenci Sayıları Tablosu	30
Tablo 13	Teknolojik Kaynaklar Tablosu	31
Tablo 14	Gelir ve Gider Bilgisi	32
Tablo 15	Paydaş Görüşü Alma Programı	36
Tablo 16	Sevim Aras İlkokulu Personel Dağılımı	39
Tablo 17	Personelin Öğrenim Durumlarına Göre Dağılımı	39
Tablo 18	Okul Personelinin Yaş Dağılımı	39

Tablo 19	Sevim Aras İlkokulunda Oluşturulan Komisyonlar	40
Tablo 20	İdari Personelin Dağılımı	41
Tablo 21	Okul Yöneticilerinin Eğitim Durumu	41
Tablo 22	Okul Yöneticilerinin Yaş Dağılımı	42
Tablo 23	Okul Yöneticilerinin Hizmet Süresine İlişkin Bilgiler	42
Tablo 24	Öğretmenlerin Yaş Dağılımı	42
Tablo 25	Okulun Personel Durumu	43
Tablo 26	Öğretmenlerin Hizmet Süreleri	43
Tablo 27	2019 Yılı Kurumdaki Mevcut Hizmetli Sayısı	43
Tablo 28	Öğretmen Norm Kadro Doluluk Durumu	44
Tablo 29	Okulun Fiziki Kaynakları	44
Tablo 30	Polatlı Sevim Aras İlkokulu Müdürlüğü Pestle Analizi	45
Tablo 31	Sevim Aras İlkokulu Sosyal, Sportif, Kültürel Başarılar	47
Tablo 32	2019-2023 Stratejik Planı Faaliyet/Proje Maliyetlendirme Tablosu	65
Tablo 33	Tahmini Maliyet Dağılımı Tablosu	65
Tablo 34	Maliyetlendirme Tablosu	66
Tablo 35	Maliyet Tablosu	68

KISALTMALAR

GZFT	Güçlü-Zayıf-Fırsat-Tehdit
SWOT	Strengths, Weaknesses, Opportunities, Threats
AR-GE	Araştırma, Geliştirme
EKYS	Eğitimde Kalite Yönetim Sistemi
OGYE	Okul Gelişim Yönetim Ekibi
MEB	Milli Eğitim Bakanlığı
MEM	Milli Eğitim Müdürlüğü
MEBBİS	İl ve İlçe Milli Eğitim Müdürlükleri Yönetim Bilgi Sistemi
DYS	Doküman Yönetim Sistemi
RAM	Rehberlik Araştırma Merkezi
AB	Avrupa Birliği
PAÇER	Parçalanmış Aile Çocuklarının Eğitimi ve Rehabilitasyonu

GİRİŞ

Polatlı Sevim Aras İlkokulu Stratejik Planının hazırlanmasında, Polatlı İlçe Milli Eğitim Müdürlüğünün hazırladığı Stratejik Plan Taslağı önemli rol oynamıştır. Stratejik Planımızın hazırlanmasında, Planlamaya İlişkin Usul ve Esaslar Hakkında Yönetmelik gereği hazırlanan 2018/16 Sayılı Genelge ile MEB 2019-2023 Stratejik Plan Hazırlık Programı incelenmiştir. Ölçütler ve çalışma takvimi belirlenmiş, bütün paydaşların katılımı sağlanmaya çalışılmış, değişen koşullar dikkate alınmıştır.

Kamu yönetiminde katılımcılık, şeffaflık ve hesap verebilirlik ilkeleri doğrultusunda performans yönetimine dayalı yeni kamu yönetimi anlayışı ile kamu hizmetlerinin kalitesinin yükseltilmesi, kaynakların etkili ve verimli bir şekilde kullanılması, yönetsel hesap verme mekanizmaları ile mali saydamlığın geliştirilmesi hedeflenmektedir.

Bu gelişmeler ışığında 5018 sayılı Kamu Malî Yönetimi ve Kontrol Kanunu, kamu idarelerinin kalkınma planları, ulusal programlar, ilgili mevzuat ve benimsedikleri temel ilkeler çerçevesinde geleceğe ilişkin misyon ve vizyonlarını oluşturma, stratejik amaçlar ve ölçülebilir hedefler belirleme, performanslarını önceden belirlenmiş olan göstergeler doğrultusunda ölçme ve bu süreçlerin izlenip değerlendirilmesi amacıyla katılımcı yöntemlerle stratejik plan hazırlama zorunluluğu getirmiştir. Okulumuzun ilk stratejik planı 2011-2014, ikinci stratejik planı ise 2015-2019 yıllarını kapsayacak şekilde hazırlanmış ve uygulanmıştır.

Okulumuzun üçüncü stratejik planı olan Polatlı Sevim Aras İlkokulu 2019-2023 Stratejik Planı da Planlamaya İlişkin Usul ve Esaslar Hakkında Yönetmelik gereği hazırlanan 2018/16 Sayılı Genelge, MEB 2019-2023 Stratejik Plan Hazırlık Programı, kalkınma planları, ilgili mevzuat ve temel ilkeler çerçevesinde geleceğe ilişkin misyon ve vizyonunu oluşturmak, eğitime erişim oranını artırmak, okulumuzdaki eğitimin kalitesini artırmak ve kurumumuzun kapasitesini güçlendirmek için hedefler belirleyerek, performansları önceden belirlenmiş olan göstergeler doğrultusunda ölçmek ve bu sürecin izleme ve değerlendirmesini yapmak amacıyla katılımcı yöntemlerle hazırlanmıştır. Genelge doğrultusunda stratejik planlama sürecinde yapılması gerekenler, kurulacak ekip ve kurullar ile sürece ilişkin iş takvimi belirlenmiştir.

Yasal düzenlemeler ve üst politika belgeleri çerçevesinde ilgili paydaş ve okul personelinin katkısıyla Sevim Aras İlkokulu 2019-2023 Stratejik Planı hazırlanmıştır.

2019-2023 Stratejik Planı kapsamında, ilgili paydaşların katılımıyla belirlenen eğitim ve öğretim sistemine ilişkin gelişim ve sorun alanları Eğitim ve Öğretime Erişim, Eğitim ve Öğretimde Kalitenin Artırılması ve Kurumsal Kapasite olmak üzere üç temada toplanmıştır. Bu temalar altında beş yıllık stratejik amaçlar ve hedefler ile bunları gerçekleştirecek eylemler belirlenmiştir.

Okulumuz paydaşları, hazırlanan Sevim Aras İlkokulu 2019-2023 Stratejik Planı'nın sahiplenilen hedefleri doğrultusunda hareket edilerek yapılan izleme ve değerlendirme çalışmalarıyla okul gelişimine, başarısına ve paydaşlarımızın mutluluğuna büyük katkı getireceği inancındadır.

Polatlı Sevim Aras İlkokulu
Stratejik Planlama Ekibi

BÖLÜM I: STRATEJİK PLAN HAZIRLIK SÜRECİ

2019-2023 dönemi stratejik plan hazırlanması süreci Üst Kurul ve Stratejik Plan Ekibinin oluşturulması ile başlamıştır. Ekip tarafından oluşturulan çalışma takvimi kapsamında ilk aşamada durum analizi çalışmaları yapılmış ve durum analizi aşamasında paydaşlarımızın plan sürecine aktif katılımını sağlamak üzere paydaş anketi, toplantı ve görüşmeler yapılmıştır.

Durum analizinin ardından geleceğe yönelim bölümüne geçilerek okulumuzun amaç, hedef, performans göstergesi ve eylemleri belirlenmiştir. Çalışmaları yürüten ekip ve kurul bilgileri aşağıda verilmiştir.

STRATEJİK PLAN ÜST KURULU

Tablo 1:Stratejik Plan Üst Kurulu

Üst Kurul Bilgileri		
SIRA NO	ADI SOYADI	UNVANI
1	Selahattin ÜNSAL	Okul Müdürü
2	İlker TERZİ	Müdür yardımcısı
3	Ahmet EROL	Rehber Öğretmen
4	Şevin ÇAKMAKTEPE	Okul Aile Birliği Başkanı
5	Nurgül AYDOĞMUŞ	Okul Aile Birliği Yönetim Kurulu Üyesi

STRATEJİK PLANLAMA EKİBİ

Tablo 2:Stratejik Planlama Ekibi

Ekip Bilgileri		
SIRA NO	ADI SOYADI	UNVANI
1	Bahtınur ERGAN	Müdür Yardımcısı
2	Demet YILDIZ	Sınıf Öğretmeni
3	Banu ÇAĞAN	İngilizce Öğretmeni
4	Mine ÖZBEK	Sınıf Öğretmeni

OKUL GELİŞİM YÖNETİM EKİBİ

Tablo 3 : Okul Gelişim Yönetim Ekibi

Okul Gelişim Yönetim Ekibi		
SIRA NO	ADI SOYADI	GÖREVİ
1	Selahattin ÜNSAL	Okul Müdürü
2	İlker TERZİ	Müdür Yardımcısı
3	Bahtınur ERGAN	Müdür Yardımcısı
4	Ahmet EROL	Rehberlik Öğretmeni
5	Ali DÖNER	Rehberlik Öğretmeni
6	Banu ÇAĞAN	İngilizce Öğretmeni
7	Demet YILDIZ	Sınıf Öğretmeni
8	Mine ÖZBEK	Sınıf Öğretmeni
9	Zerrin MORAY	Sınıf Öğretmeni
10	Gamze TEK	Sınıf Öğretmeni
11	Nazlı ŞAHİN SARPAN	Okul Öncesi Öğretmeni
12	Şevin ÇAKMAKTEPE	Okul - Aile Birliği Başkanı
13	Zeynep Su GÜNGÖR	Okul Öğrenci Meclis Başkanı
14	Emine DUYSU	Veli
15	Feyzullah ERK	Destek Personeli

Okulumuzun mevcut durumunu tespit etmek için planlama ekibi tarafından okul personeline "Paydaş Anketi" uygulanmıştır. Polatlı Sevim Aras İlkokulu'nun "İÇ" ve "DIŞ" değerlendirmesi yapılmış, paydaşları belirlenmiş, paydaş etki matrisi ile paydaşlar öncelik sırasıyla sınıflandırılmıştır. Uygulanan "Paydaş Beklenti Analizi" ile paydaşların okuldan beklentileri tespit edilmiştir. GZFT analizi yapılmış; okulumuzun güçlü ve zayıf yönleri, fırsatları ve tehditleri belirlenmiştir. Yapılan bu çalışmalar sonucunda; Tarihi Gelişim, Yasal Yükümlülükler, Paydaş Analizi, Kurum İçi Analiz (Okulun Yapısı, Çalışanların Görev Alanları, Kurul ve Komisyonlar, İnsan Kaynakları, Teknolojik Kaynaklar, Mali Kaynaklar, Fiziki Altyapı), PESTLE Analizi ve GZFT Analizinden (SWOT) oluşan "DURUM ANALİZİ" hazır hale getirilmiştir. Durum analizinin hazırlanmasından sonra geleceğe yönelim çalışmalarına geçilmiştir.

Stratejik Planlama Üst Kurulu yönetiminde, Stratejik Planlama Koordinasyon Ekibi tarafından yürütülen stratejik planlama çalışmalarında, anketler, GZFT analizi başta olmak üzere misyon, vizyon, temel değerler, amaçlar ve hedeflerin belirlenmesine ilişkin grup çalışmaları yapılmıştır. Stratejik plan hazırlama sürecinde tüm çalışanlar, öğrenciler ve velilerle iş birliği yapılması, planın sahiplenilmesi okulumuzda "**katılımcılık**" ve "**stratejik yönetim**" anlayışının kurum kültürü olarak benimsendiğini göstermektedir.

Stratejik plan hazırlık döneminde veli ve öğretmenlerimizle toplantılar yapılarak Stratejik Plan Koordinasyon Ekibi tarafından stratejik planlamaya ilişkin bilgiler verilmiştir. İç ve dış paydaşların katkılarının alınması amacıyla paydaş anketi uygulanmış, iç ve dış paydaşlardan paydaş araştırması kapsamında öğrenci, öğretmen ve veli görüşleri alınmıştır.

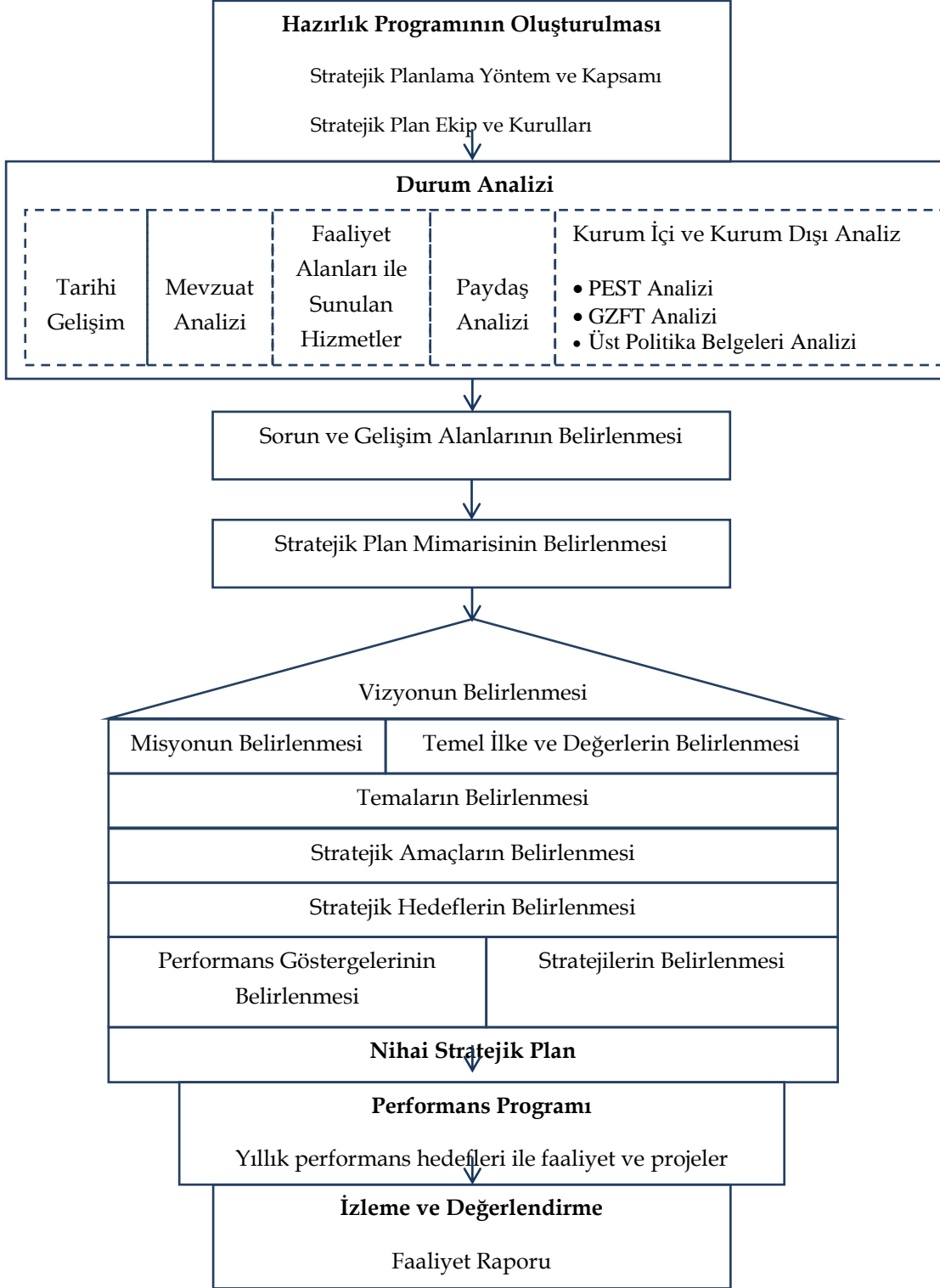
Stratejik plan hazırlık sürecinde geniş katılımlı toplantılar düzenlenmiş, bu toplantılarda GZFT analizi başta olmak üzere misyon, vizyon, temel değerler, amaçlar ve hedeflerin belirlenmesine yönelik çalışmalar yapılmış, görüş ve öneriler alınmıştır. Beş yıllık plan süreci için gelecek öngörülleri alınmıştır.

Çalışmalar belirli aralıklarla Okul Müdürü başkanlığında toplanan Stratejik Plan Üst Kurulu'na sunulmuştur. Bu toplantılarda alınan kararlar doğrultusunda gerekli değişiklik ve düzeltmeler yapılmıştır.02 Temmuz 2019 itibarıyla okulumuzdaki görevine başlayan Okul Müdürü Selahattin ÜNSAL başkanlığında çalışmalar devam etmiş gerekli değişiklik ve düzeltmeler yapılmıştır.

Sevim Aras İlkokulu'nun stratejik planının uygulanması 15 Kasım 2019 da başlayacak ve 31 Aralık 2023'e kadar devam edecektir. Planın hazırlanmasında tüm paydaşların görüş ve önerileri ile eğitim önceliklerinin plana yansıtılabilmesi için geniş katılım sağlayacak bir model benimsenmiştir.

STRAJEJİK PLANLAMA MODELİ

Şekil 1: Polatlı Sevim Aras İlkokulu Müdürlüğü Stratejik Planlama Modeli



STRATEJİK PLAN OLUŞUM ŞEMASI



Şekil 2:Stratejik Plan Oluşum Şeması

BÖLÜM II: DURUM ANALİZİ

Durum analizi bölümünde okulumuzun mevcut durumu ortaya konularak neredeyiz sorusuna yanıt bulunmaya çalışılmıştır.

Bu kapsamda okulumuzun kısa tanıtımını içeren tarihi gelişimi, okul künyesi ve temel istatistikleri, paydaş analizi ve görüşleri ile okulumuzun Güçlü Zayıf Fırsat ve Tehditlerinin (GZFT) ele alındığı analize yer verilmiştir.

Sevim Aras İlkokulu'nun Kurumsal Tarihçesi



Polatlı Üçpınar Köyünden Saadet GÜNGÖR, Hafize VATANSEVER, Fatma ÇOLAK, İsmet ŞEN, Halil ŞEN ve Abdülkadir ŞEN'e ait olan, Polatlı'nın kuzeybatısı ve Şehitlik Mahallesi sınırları içinde kalan, 4335 metrekarelik hisseli arsa, okul yapılması şartı ile Milli Eğitim Bakanlığına bağışlanmıştır.

Okulumuza Sevim Aras adının verilmesinin nedeni; Sevim Aras'a ait Ankara ili Çankaya ilçesindeki bir daireyi varislerinin Milli Eğitim Vakfı'na bağışlamalarından dolayıdır. Bu bağış nedeniyle Milli Eğitim Vakfı'nın teklifine uyularak, okulumuza SEVİM ARAS ismi verilmiştir. 1987 yılında 6 derslikli ilkokul inşaatına başlanmış ve 05.08.1988 tarihinde açılarak, aynı yıl 44 öğrenci ile eğitim-öğretime başlamıştır. Hızla gelişen ve yapılanan çevremizin ihtiyacını karşılayamayacak duruma gelmesi ve daha ilerisi düşünülerek, Milli Eğitim Bakanlığı tarafından 1991 yılında ek bina inşaatına başlanmış ve 10.11.1993 tarihinde 12 derslikli ek binamız hizmete girmiştir.1997 yılında ilköğretim okuluna dönüşen okulumuzda, ek binanın hizmete girmesinden sonra ikili öğretimden normal öğretime geçilmiş fakat hızla artan öğrenci sayısı nedeniyle tekrar 1999-2000

öğretim yılı başında ikili öğretime geçilmiştir. 11.04.2012 tarihli ve 28261 sayılı R.G. de yayımlanarak yürürlüğe giren 30.03.2012 tarihli ve 6287 sayılı İlköğretim ve Eğitim Kanunu ile Bazı Kanunlarda Değişiklik Yapılmasına Dair Kanun'la birlikte Ankara MEM'in teklifi ve Ankara Valiliği'nin 01.06.2012 tarihli oluruyla okulumuz "İlkokul"a dönüştürülmüştür. 2015-2016 Eğitim Öğretim yılından itibaren 4+4+4 eğitim sistemine geçilerek 4 yıllık eğitim veren ilkokul olmuştur.

Okulumuzda ikili öğretim yapılmaktadır. Anasınıflarıyla birlikte 19 derslik ve 38 şubemiz vardır. Okulumuz eğitim bölgesinde 1500 civarında öğrenci potansiyeline sahiptir. 2018-2019 Eğitim Öğretim Yılında 18 derslik ve 35 şubede 1 Müdür,3 Müdür Yardımcısı, 45 Öğretmenle 830 öğrenci öğrenim görmüştür. Okulumuzda 4 idare odası,1 Öğretmenler Odası, 2 Rehberlik Odası,1 Yardımcı Hizmetler Odası,1 Konferans Salonu,1 Çok Amaçlı Salon,1 Erkek Mescidi,1 Bayan Mescidi, 1 Destek Eğitim Odası,1 Arşiv Odası,1 Araç Gereç Odası ve 1 Kantin bulunmaktadır. 2019-2020 Eğitim Öğretim Yılı itibarıyla 16 derslik ve 25 şubede 1 Müdür, 2 Müdür Yardımcısı, 39 Öğretmen, 1 Hizmetli ve 774 Öğrenci ile Eğitim-Öğretim sürdürülmektedir.

Okul müdürümüz 2019 yılının Temmuz ayında, 2 müdür yardımcımız 2015 yılının Ocak ayında göreve başlamış ve görevlerini sürdürmektedirler.

Tablo 4: Sevim Aras İlkokulu Son altı yıllık personel, öğrenci, derslik sayısı

OKULUN SON ALTI YILLIK VERİLERİ						
	2014-2015	2015-2016	2016-2017	2017-2018	2018-2019	2019-2020
İdareci Sayısı	5	4	4	4	4	3
Öğretmen Sayısı	47	45	45	47	45	39
Öğrenci Sayısı	1285	1217	1113	887	830	774
Derslik Sayısı	19	19	19	19	19	19
Şube Sayısı	38	38	38	36	35	25

Kaynak: Sevim Aras İlkokulu istatistikleri

Sevim Aras İlkokulu eğitim ve öğretimde kaliteyi önemseyen velilerin tercih ettiği bir eğitim kurumudur. Sanatsal, kültürel ve sportif alanlarda da başarılar kazanmıştır. Son dört yılı incelediğimizde;

2015-2016 Eğitim Öğretim yılında Wushu Spor Müsabakası Ankara İl Birinciliği, Öyküleriyle Türkülerimiz Yarışması Polatlı İlçe Birinciliği, Ankara Şiir Şöleni Yarışması Polatlı İlçe Birinciliği, Masa Tenisi Turnuvası Minik Kızlar A Takımı Polatlı İlçe Birinciliği, Masa Tenisi Turnuvası Minik Erkekler A Takımı Polatlı İlçe Birinciliği, Masa Tenisi Turnuvası Minik Kızlar B Takımı Polatlı İlçe İkinciliği, Masa Tenisi Turnuvası Minik Erkekler B Takımı Polatlı İlçe Üçüncülüğü, Satranç Turnuvası Minik Kızlar A Polatlı İlçe Birinciliği, Satranç Turnuvası Minik Kızlar B Polatlı İlçe Birinciliği, Satranç Turnuvası Minik Erkekler A Polatlı İlçe Üçüncülüğü, Satranç Turnuvası Minik Kızlar C Polatlı İlçe Üçüncülüğü, Geleneksel Çocuk Oyunları 3. Sınıflar Arası Mendil Kapmaca Yarışması Polatlı İlçe İkinciliği ile toplam 50 öğrencimiz kupa ve madalya kazanmıştır.

2016-2017 Eğitim Öğretim yılında Anasınıfları İstiklal Marşı (10 Kıt) Şiir Okuma Yarışması Polatlı İlçe Birinciliği, Öyküleriyle Türkülerimiz Yarışması Polatlı İlçe Birinciliği, Şiir Okuma Yarışması Polatlı İlçe Birinciliği, Halkoyunları Yarışması Polatlı İlçe Birinciliği, Masa Tenisi Turnuvası Minik Kızlar A Takımı Polatlı İlçe Birinciliği, Masa Tenisi Minik Erkekler A Takımı Polatlı İlçe Birinciliği, Geleneksel Çocuk Oyunları Yarışması (Tombik) Polatlı İlçe İkinciliği, Geleneksel Çocuk Oyunları Yarışması (Mendil Kapmaca) Polatlı İlçe Üçüncülüğü, Masa Tenisi Minik Kızlar B Takımı Polatlı İlçe Üçüncülüğü, Masa Tenisi Minik Erkekler B Takımı Polatlı İlçe Üçüncülüğü, Satranç Turnuvası *Polatlı İlçe İkinciliği (Kızlar) *Polatlı İlçe Üçüncülüğü (Erkekler) *Polatlı İlçe Üçüncülüğü (Kızlar), Satranç Ankara Küçükler ve Yıldızlar İl Birinciliği, Wushu Spor Müsabakası Türkiye Birinciliği, 10 Kasım Resim Yarışması Polatlı İlçe Üçüncülüğü, Dünya Aşı Haftası Resim Yarışması Polatlı İlçe Üçüncülüğü, Wushu Spor Müsabakası *İl Birinciliği ve *İl İkinciliği, Muay Thai Spor Müsabakası Yıldız Minikler İkinciliği ile toplam 73 öğrencimiz çeşitli sanatsal, kültürel ve sportif yarışmalarda kupa ve madalya kazanmıştır. Anasınıfları İstiklal Marşı (10 Kıt) Şiir Okuma Yarışması Okul Birinciliği (45 madalya), Kutlu Doğum Haftası Siyer Okuma Yarışması Okul Birinciliği (75 madalya) ile toplam 193 öğrencimiz madalya ile ödüllendirilmiştir.

2017-2018 Eğitim Öğretim yılında 10 Kasım Atatürk'ü Anma Konulu Resim Yarışması Polatlı İlçe Birinciliği, Yeşilay Haftası Bağımlılık Konulu Resim Yarışması Polatlı İlçe Birinciliği, Anasınıfı İstiklal Marşı 10 Kıt Şiir Okuma Yarışması Polatlı İlçe İkinciliği, Geleneksel Çocuk Oyunları (Aşık Oyunu) Yarışması Polatlı İlçe Birinciliği, Geleneksel Çocuk Oyunları (Çember Sürme Oyunu) Yarışması Polatlı İlçe Birinciliği ile toplam 22 öğrencimiz kupa ve madalya kazanmıştır. Okul Gelişim Modeli Kapsamında Kitap Okuma Etkinliğinde öğrencilerimize (1. Dönem 374, 2. Dönem 749) Toplam 1123 Adet Başarı Belgesi verilmiştir. Okulumuzda Düzenlenen Çeşitli Yarışmalarda Toplam 116 öğrencimiz madalya ile ödüllendirilmiştir.

2018-2019 Eğitim Öğretim yılında 29 Ekim Cumhuriyet Bayramı Konulu Resim Yarışması Polatlı İlçe İkinciliği, Yeşilay Haftası Bağımlılık Konulu Resim Yarışması Polatlı İlçe Birinciliği, Yeşilay Haftası Bağımlılık Konulu Resim Yarışması Ankara İl Birinciliği, Anasınıfı Çanakkale Konulu Şiir Okuma Yarışması Polatlı İlçe İkinciliği, Anasınıfı İstiklal Marşı 10 Kıt Şiir Okuma Yarışması Polatlı İlçe Üçüncülüğü, 12 Mart İstiklal Marşı'nın Kabulü ve Mehmet Akif ERSOY'u Anma Günü Resim Yarışması Polatlı İlçe İkinciliği, 19 Mayıs Atatürk'ü Anma ve Gençlik ve Spor Bayramı Resim Yarışması Polatlı İlçe İkinciliği ile toplam 7 öğrencimiz il ve ilçe dereceleri elde ederek plaket ve madalya kazanmıştır. Okulumuzda düzenlenen çeşitli yarışmalara 411 öğrencimiz katılmış ve 81 öğrencimiz madalya ile ödüllendirilmiştir.

2018-2019 Eğitim Öğretim yılında okulda 34 adet gezi etkinliği düzenlenmiştir. Okulda düzenlenen gezilere katılan sınıf sayısı 59, gezilere katılan öğrenci sayısı 1163 olmuştur. 13 Mayıs 2019 tarihinde okulumuz Beslenme Dostu Okul Sertifikası kazanmıştır.

UYGULANMAKTA OLAN POLATLI SEVİM ARAS İLKOKULU

2015-2019 STRATEJİK PLAN DEĞERLENDİRMESİ

Okulumuzun ilk stratejik planı 2011-2014, ikinci stratejik planı ise 2015-2019 yıllarını kapsayacak şekilde hazırlanmış ve uygulanmıştır.

2015 yılında hazırladığımız, İlçe MEM tarafından onaylandıktan sonra yürürlüğe giren ve okulumuzun Web sitesinde yayınlanan Sevim Aras İlkokulu 2015-2019 Stratejik Planı; stratejik plan hazırlık süreci, durum analizi, geleceğe yönelim, maliyetlendirme, izleme ve değerlendirme olmak üzere beş bölümden oluşturulmuştur. İzleme ve Değerlendirme faaliyetlerine temel teşkil eden stratejik amaç, stratejik hedef, performans göstergesi ve stratejilerin yer aldığı Geleceğe Yönelim bölümü eğitim ve öğretime erişim, eğitim ve öğretimde kalite ve kurumsal kapasite olmak üzere üç tema halinde yapılandırılmıştır. Üç tema altında 3 stratejik amaç, 5 stratejik hedef, 29 performans göstergesi ve 21 stratejiye yer verilmiştir.

5018 sayılı Kamu Mali Yönetimi ve Kontrol Kanununun amaçlarından biri; kalkınma planları ve programlarda yer alan politika ve hedefler doğrultusunda kamu kaynaklarının etkili, ekonomik ve verimli bir şekilde elde edilmesi ve kullanılmasını, hesap verebilirliği ve malî saydamlığı sağlamak üzere, kamu malî yönetiminin yapısını ve işleyişini düzenlemektir.

Bu amaç doğrultusunda kamu idarelerinin; stratejik planlar vasıtasıyla, kalkınma planları, programlar, ilgili mevzuat ve benimsedikleri temel ilkeler çerçevesinde geleceğe ilişkin misyon ve vizyonlarını oluşturması, stratejik amaçlar ve ölçülebilir hedefler saptaması, performanslarını önceden belirlenmiş olan göstergeler doğrultusunda ölçmesi ve bu sürecin izleme ve değerlendirmesini yapmaları gerekmektedir.

Polatlı Sevim Aras İlkokulu 2015-2019 Stratejik Planı'nda Kamu İdarelerinde Stratejik Planlamaya İlişkin Usul ve Esaslar Hakkında Yönetmeliğin 7. Maddesine göre misyon, vizyon oluşturulmuştur. 3 tema altında 3 stratejik amaç, 5 stratejik hedef, 29 performans göstergesi ve 21 strateji yer almıştır. Katılımcı bir yöntemle hazırlanan bu stratejik planda yer alan amaç ve hedefler benzer yöntemle hazırlanan performans programları vasıtasıyla gerçekleştirilmeye çalışılmıştır. Performans programları, stratejik planda yer alan stratejik hedeflere dayalı olarak belirlenen yıllık

performans hedefleri ile oluşturulmuştur. Stratejik planının uygulamaları 6 aylık periyotlarla izlenerek değerlendirilmiştir. Stratejik amaçlarına dayalı gerçekleşme oranlarına bakıldığında % 90'lık bir oranla hedeflerin gerçekleştiği görülmüştür. OGYE ekibindeki bazı üyelerin kurum değiştirmeleri, 4+4+4 sistemine geçişten sonra okulumuzun ilkokula dönüşmesi ve öğrenci sayısındaki değişimler planın uygulanmasında duraksamalara neden olmuştur.

Milli Eğitim Bakanlığı Strateji Geliştirme Başkanlığı'nın 18.09.2018 tarihinde "2018/16 sayılı Genelge" ile yayımladığı "Üçüncü Beş Yıllık Stratejik Plan Hazırlama Programı" doğrultusunda İlçemizde ve Okulumuzda üçüncü stratejik plan hazırlama çalışmaları başlamıştır.

Stratejik planlama sürecinde gerçekleştirilen çalışmalar sayesinde okulumuz personelinin görev ve sorumlulukları konusunda farkındalığı artmıştır. Aynı zamanda uzun dönemli planlama anlayışının okulumuzda benimsenmesi ile kurumsallığın ve sürdürülebilir yönetim anlayışının gelişmesine katkı sağlanmıştır. Stratejik yönetime ilişkin farkındalık düzeyinin yükseldiği ve üst yönetim katkısının arttığı gözlemlenmiştir.

Okulumuzun 2015-2019 Stratejik Planı'nın gerçekleşme durumu değerlendirildiğinde temizlik ve hijyen konusunda öğrenci ve velilerin memnuniyetinin artarak devam ettiği bunun **Beyaz Bayrakla** ve **Beslenme Dostu Okul** ile de ödüllendirildiği, sanatsal, kültürel, bilimsel ve sportif alanlardaki yarışmalarda başarı elde edildiği ilçede ve ilde alınan derecelerle görülmüştür.

Sonuç olarak Sevim Aras İlkokulu 2015-2019 Stratejik Planı değerlendirildiğinde; belirlenen stratejik amaçlara dayalı stratejik hedeflere %90 oranında ulaşıldığı belirtilebilir.

YASAL YÜKÜMLÜLÜKLER VE MEVZUAT ANALİZİ

Okulumuzun yasal yetki, görev ve sorumlulukları, başta T.C. Anayasası olmak üzere 1739 Sayılı Milli Eğitim Temel Kanunu, 6287 Sayılı İlköğretim ve Eğitim Kanunu ile Bazı Kanunlarda Değişiklik Yapılmasına Dair Kanun, 222 Sayılı İlköğretim ve Eğitim Kanunu, Okul Öncesi Eğitim ve İlköğretim Kurumları Yönetmeliği, 30471 Sayılı Özel Eğitim Hizmetleri Yönetmeliği esaslarına göre belirlenmektedir.

Tablo: 5: Yasal Yükümlülükler

Yasal Yükümlülük	Dayanak
Her Türk çocuğuna iyi bir vatandaş olmak için gerekli temel bilgi, beceri, davranış ve alışkanlıkları kazandırmak; onu milli ahlak anlayışına uygun olarak yetiştirmek.	* 6287 Sayılı İlköğretim ve Eğitim Kanunu ile Bazı Kanunlarda Değişiklik Yapılmasına Dair Kanun * 222 sayılı İlköğretim ve Eğitim Kanunu * Okul Öncesi Eğitim ve İlköğretim Kurumları Yönetmeliği *30471 Sayılı Özel Eğitim Hizmetleri Yönetmeliği
Öğrencilerin, millî ve evrensel kültür değerlerini tanımalarını, benimsemelerini, geliştirmelerini bu değerlere saygı duymalarını sağlamak	* 6287 Sayılı İlköğretim ve Eğitim Kanunu ile Bazı Kanunlarda Değişiklik Yapılmasına Dair Kanun * 222 sayılı İlköğretim ve Eğitim Kanunu * Okul Öncesi Eğitim ve İlköğretim Kurumları Yönetmeliği *30471 Sayılı Özel Eğitim Hizmetleri Yönetmeliği
Öğrencileri, kendilerine, ailelerine, topluma ve çevreye olumlu katkılar yapan, kendisi, ailesi ve çevresi ile barışık, başkalarıyla iyi ilişkiler kuran, iş birliği içinde çalışan, hoşgörülü ve paylaşmayı bilen, dürüst, erdemli, iyi ve mutlu bireyler olarak yetiştirmek.	* 6287 Sayılı İlköğretim ve Eğitim Kanunu ile Bazı Kanunlarda Değişiklik Yapılmasına Dair Kanun * 222 sayılı İlköğretim ve Eğitim Kanunu * Okul Öncesi Eğitim ve İlköğretim Kurumları Yönetmeliği *30471 Sayılı Özel Eğitim Hizmetleri Yönetmeliği
Öğrencilere bireysel ve toplumsal sorunları tanıma ve bu sorunlara çözüm yolları arama alışkanlığı kazandırmak.	* 6287 Sayılı İlköğretim ve Eğitim Kanunu ile Bazı Kanunlarda Değişiklik Yapılmasına Dair Kanun * 222 sayılı İlköğretim ve Eğitim Kanunu * Okul Öncesi Eğitim ve İlköğretim Kurumları Yönetmeliği *30471 Sayılı Özel Eğitim Hizmetleri Yönetmeliği
Öğrencilere, toplumun bir üyesi olarak kişisel sağlığının yanı sıra ailesinin ve toplumun sağlığını korumak için gerekli bilgi ve beceri, sağlıklı beslenme ve yaşam tarzı konularında bilimsel bilgilerle karar verme alışkanlığını kazandırmak.	* 6287 Sayılı İlköğretim ve Eğitim Kanunu ile Bazı Kanunlarda Değişiklik Yapılmasına Dair Kanun * 222 sayılı İlköğretim ve Eğitim Kanunu * Okul Öncesi Eğitim ve İlköğretim Kurumları Yönetmeliği *30471 Sayılı Özel Eğitim Hizmetleri Yönetmeliği
Öğrencilerin kendilerini geliştirmelerine, sosyal, kültürel, eğitsel, bilimsel, sportif ve sanatsal etkinliklerle millî kültürü benimsemelerine ve yaymalarına yardımcı	* 6287 Sayılı İlköğretim ve Eğitim Kanunu ile Bazı Kanunlarda Değişiklik Yapılmasına Dair Kanun * 222 sayılı İlköğretim ve Eğitim Kanunu * Okul Öncesi Eğitim ve İlköğretim Kurumları

olmak.	Yönetmeliği *30471 Sayılı Özel Eğitim Hizmetleri Yönetmeliği
Öğrencilerin becerilerini ve zihinsel çalışmalarını birleştirerek çok yönlü gelişmelerini sağlamak.	* 6287 Sayılı İlköğretim ve Eğitim Kanunu ile Bazı Kanunlarda Değişiklik Yapılmasına Dair Kanun * 222 sayılı İlköğretim ve Eğitim Kanunu * Okul Öncesi Eğitim ve İlköğretim Kurumları Yönetmeliği *30471 Sayılı Özel Eğitim Hizmetleri Yönetmeliği
Öğrencilerin ilgi alanlarının ve kişilik özelliklerinin ortaya çıkmasını sağlamak, meslekleri tanıtmak ve seçeceği mesleğe uygun okul ve kurumlara yönlendirmek.	* 6287 Sayılı İlköğretim ve Eğitim Kanunu ile Bazı Kanunlarda Değişiklik Yapılmasına Dair Kanun * 222 sayılı İlköğretim ve Eğitim Kanunu * Okul Öncesi Eğitim ve İlköğretim Kurumları Yönetmeliği *30471 Sayılı Özel Eğitim Hizmetleri Yönetmeliği
Öğrencileri derslerde uygulanacak öğretim yöntem ve teknikleriyle sosyal, kültürel ve sanatsal etkinliklerle kendilerini geliştirmelerine ve gerçekleştirmelerine yardımcı olmak	* 6287 Sayılı İlköğretim ve Eğitim Kanunu ile Bazı Kanunlarda Değişiklik Yapılmasına Dair Kanun * 222 sayılı İlköğretim ve Eğitim Kanunu * Okul Öncesi Eğitim ve İlköğretim Kurumları Yönetmeliği *30471 Sayılı Özel Eğitim Hizmetleri Yönetmeliği
Öğrencileri ailesine ve topluma karşı sorumluluk duyabilen, üretken, verimli, ülkenin ekonomik ve sosyal kalkınmasına katkıda bulunabilen bireyler olarak yetiştirmek.	* 6287 Sayılı İlköğretim ve Eğitim Kanunu ile Bazı Kanunlarda Değişiklik Yapılmasına Dair Kanun * 222 sayılı İlköğretim ve Eğitim Kanunu * Okul Öncesi Eğitim ve İlköğretim Kurumları Yönetmeliği *30471 Sayılı Özel Eğitim Hizmetleri Yönetmeliği
Doğayı tanıma, sevme ve koruma, insanın doğaya etkilerinin neler olabileceğine ve bunların sonuçlarının kendisini de etkileyebileceğine ve bir doğa dostu olarak çevreyi her durumda koruma bilincini kazandırmak.	* 6287 Sayılı İlköğretim ve Eğitim Kanunu ile Bazı Kanunlarda Değişiklik Yapılmasına Dair Kanun * 222 sayılı İlköğretim ve Eğitim Kanunu * Okul Öncesi Eğitim ve İlköğretim Kurumları Yönetmeliği *30471 Sayılı Özel Eğitim Hizmetleri Yönetmeliği
Öğrencilere bilgiye ulaşma ve bilgiyi kullanma yöntem ve tekniklerini öğretmek.	* 6287 Sayılı İlköğretim ve Eğitim Kanunu ile Bazı Kanunlarda Değişiklik Yapılmasına Dair Kanun * 222 sayılı İlköğretim ve Eğitim Kanunu * Okul Öncesi Eğitim ve İlköğretim Kurumları Yönetmeliği *30471 Sayılı Özel Eğitim Hizmetleri Yönetmeliği
Öğrencileri bilimsel düşünme, araştırma ve çalışma becerilerine yönlendirmek.	* 6287 Sayılı İlköğretim ve Eğitim Kanunu ile Bazı Kanunlarda Değişiklik Yapılmasına Dair Kanun * 222 sayılı İlköğretim ve Eğitim Kanunu * Okul Öncesi Eğitim ve İlköğretim Kurumları Yönetmeliği *30471 Sayılı Özel Eğitim Hizmetleri Yönetmeliği
Öğrencilerin kişisel ve toplumsal araç-gereci, kaynakları ve zamanı verimli kullanmalarını, okuma zevk ve alışkanlığı kazanmalarını sağlamak.	* 6287 Sayılı İlköğretim ve Eğitim Kanunu ile Bazı Kanunlarda Değişiklik Yapılmasına Dair Kanun * 222 sayılı İlköğretim ve Eğitim Kanunu * Okul Öncesi Eğitim ve İlköğretim Kurumları Yönetmeliği *30471 Sayılı Özel Eğitim Hizmetleri Yönetmeliği

KANUN

İLKÖĞRETİM VE EĞİTİM KANUNU İLE BAZI KANUNLARDA DEĞİŞİKLİK
YAPILMASINA DAİR KANUN**Kanun No. 6287****Kabul Tarihi: 30/3/2012**

MADDE 1 – 5/1/1961 tarihli ve 222 sayılı İlköğretim ve Eğitim Kanununun 3 üncü maddesi aşağıdaki şekilde değiştirilmiştir.

“MADDE 3 –Mecburi ilköğretim çağı 6-13 yaş grubundaki çocukları kapsar. Bu çağ çocuğun 5 yaşını bitirdiği yılın eylül ayı sonunda başlar, 13 yaşını bitirip 14 yaşına girdiği yılın öğretim yılı sonunda biter.”

MADDE 2 – 222 sayılı Kanunun 7 nci maddesi aşağıdaki şekilde değiştirilmiştir.

“MADDE 7 – İlköğretim; 1 inci maddede belirtilen amacı gerçekleştirmek için kurulmuş dört yıl süreli ve zorunlu ilkokul ile dört yıl süreli ve zorunlu ortaokuldan oluşan bir Milli Eğitim ve Öğretim Kurumudur.”

MADDE 3 – 222 sayılı Kanunun 9 uncu maddesinin birinci fıkrası aşağıdaki şekilde değiştirilmiştir.

“İlköğretim kurumlarının ilkokul ve ortaokul olarak bağımsız okullar hâlinde kurulması esastır. Ancak imkân ve şartlara göre ortaokullar, ilkokullarla veya liselerle birlikte de kurulabilir.”

MADDE 4 – 222 sayılı Kanunun 14 üncü maddesinin birinci fıkrasında yer alan “büyüklüğüne” ibaresi “İlkokullar ve ortaokullar birlikte veya ayrı oluşlarına, büyüklüğüne” şeklinde değiştirilmiştir.

MADDE 5 – 222 sayılı Kanuna aşağıdaki ek madde eklenmiştir.

“EK MADDE 4 –Bu Kanunun 76 ncı maddesinin birinci fıkrasının (b) bendine göre elde edilen gelirler, il özel idarelerince, ortaöğretim kurumlarının arsa temini, binalarının yapım, bakım ve onarımı ile diğer ihtiyaçlarının karşılanması için de kullanılır.”

MADDE 6 – 222 sayılı Kanuna aşağıdaki geçici madde eklenmiştir.

“GEÇİCİ MADDE 11 – Bu maddenin yayımı tarihinde ilköğretim kurumlarının 5, 6, 7 ve 8 inci sınıflarında eğitim görenler eğitimlerini bu kurumlarda tamamlar.

Bu maddenin uygulanmasıyla ilgili usul ve esaslar Milli Eğitim Bakanlığınca belirlenir; Bakanlık bu maddenin uygulanmasıyla ilgili düzenlemeleri il, ilçe ve okul bazında yapmaya yetkilidir.”

MADDE 7 – 14/6/1973 tarihli ve 1739 sayılı Milli Eğitim Temel Kanununun 22 nci maddesi aşağıdaki şekilde değiştirilmiştir.

“MADDE 22 – Mecburi ilköğretim çağı 6-13 yaş grubundaki çocukları kapsar. Bu çağ çocuğun 5 yaşını bitirdiği yılın eylül ayı sonunda başlar, 13 yaşını bitirip 14 yaşına girdiği yılın öğretim yılı sonunda biter.”

MADDE 8 – 1739 sayılı Kanunun 24 üncü maddesi aşağıdaki şekilde değiştirilmiştir.

“MADDE 24 – İlköğretim kurumlarının ilkokul ve ortaokul olarak bağımsız okullar hâlinde kurulması esastır. Ancak imkân ve şartlara göre ortaokullar, ilkokullarla veya liselerle birlikte de kurulabilir.”

MADDE 9 – 1739 sayılı Kanunun 25 inci maddesinin mülga birinci fıkrası aşağıdaki şekilde yeniden düzenlenmiştir.

“İlköğretim kurumları; dört yıl süreli ve zorunlu ilkokullar ile dört yıl süreli, zorunlu ve farklı programlar arasında tercihe imkân veren ortaokullar ile imam-hatip ortaokullarından oluşur. Ortaokullar ile imam-hatip ortaokullarında lise eğitimini destekleyecek şekilde öğrencilerin yetenek, gelişim ve tercihlerine göre seçimli dersler oluşturulur. Ortaokul ve liselerde, Kur’an-ı Kerim ve Hz. Peygamberimizin hayatı, isteğe bağlı seçmeli ders olarak okutulur. Bu okullarda okutulacak diğer seçmeli dersler ile imam-hatip ortaokulları ve diğer ortaokullar için oluşturulacak program seçenekleri Bakanlıkça belirlenir.”

MADDE 10 – 1739 sayılı Kanunun 26 ncı maddesi aşağıdaki şekilde değiştirilmiştir.

“MADDE 26 – Ortaöğretim, ilköğretime dayalı, dört yıllık zorunlu, örgün veya yaygın öğrenim veren genel, mesleki ve teknik öğretim kurumlarının tümünü kapsar. Bu okulları bitirenlere ortaöğretim diploması verilir.”

MADDE 11 – 1739 sayılı Kanuna aşağıdaki geçici madde eklenmiştir.

“GEÇİCİ MADDE 3 – Zorunlu ortaöğretim 2012-2013 eğitim-öğretim yılından itibaren uygulanmaya başlanır. Bakanlar Kurulu uygulamayı bir eğitim-öğretim yılı ertelemeye yetkilidir.”

MADDE 12 –5/6/1986 tarihli ve 3308 sayılı Mesleki Eğitim Kanununun 18 inci maddesinin birinci fıkrasında yer alan “yüzde onundan fazla” ibaresi madde metninden çıkarılmıştır.

MADDE 13 – 16/8/1997 tarihli ve 4306 sayılı Kanunun geçici 1 inci maddesinin (A) fıkrasının (2) numaralı bendinin (c) alt bendinde yer alan “sekiz yıllık kesintisiz ilköğretim” ibaresi “ilköğretim ve ortaöğretim” şeklinde değiştirilmiş ve maddede yer alan “sekiz yıllık kesintisiz” ibareleri madde metninden çıkarılmıştır.

MADDE 14 – 4/11/1981 tarihli ve 2547 sayılı Yükseköğretim Kanununun 45 inci maddesi başlığı ile birlikte aşağıdaki şekilde değiştirilmiştir.

“Yükseköğretime giriş ve yerleştirme:

MADDE 45 – Yükseköğretime giriş ve yerleştirme aşağıdaki şekilde yapılır:

a. Yükseköğretim kurumlarına giriş ve yerleştirme işlemleri imkân ve fırsat eşitliğini sağlayacak tedbirleri almak kaydıyla, Yükseköğretim Kurulu tarafından belirlenen usul ve esaslara göre yapılır.

b. Yükseköğretim kurumlarına esasları Yükseköğretim Kurulu tarafından belirlenen merkezî sınavlarla girilir. Yerleştirme puanlarının hesaplanmasında adayların ortaöğretim başarıları dikkate alınır. Ortaöğretim bitirme başarı notları en küçüğü ikiyüzelli, en büyüğü beşyüz olmak üzere ortaöğretim başarı puanına dönüştürülür. Ortaöğretim başarı puanının yüzde onikisi yerleştirme puanı hesaplanırken merkezî sınavdan alınan puana eklenir.

c. Ortaöğretim kurumlarını birincilik ile bitiren adaylar için mevcut kontenjanların yanı sıra Yükseköğretim Kurulu kararı ile ayrı kontenjanlar belirlenebilir.

d. Mesleki ve teknik ortaöğretim kurumlarından mezun olan öğrenciler, istedikleri takdirde bitirdikleri programın devamı niteliğinde veya bunlara en yakın olan mesleki ve teknik önlisans yükseköğretim programlarına sınavsız olarak yerleştirilebilir. Bu öğrencilerin yerleştirilmesine ilişkin usul ve esaslar Milli Eğitim Bakanlığının görüşü üzerine Yükseköğretim Kurulu tarafından çıkarılacak yönetmelikle belirlenir.

e. Önlisans mezunları için, ilişkili lisans programlarında belirlenmiş kontenjanın yüzde onunu geçmeyecek şekilde Yükseköğretim Kurulu kararı ile her yıl dikey geçiş kontenjanı ayrılabilir.

f. Yabancı uyruklu öğrenciler ile ortaöğretimin tamamını yurt dışında tamamlayan öğrencilerin yükseköğretim kurumlarına kabul usul ve esasları Yükseköğretim Kurulu tarafından belirlenir. Uluslararası anlaşmalar gereği Türkiye'deki yükseköğretim kurumlarında burslu olarak öğrenim görecektir yabancı uyruklu öğrencilerin yerleştirme işlemleri Yükseköğretim Kurulu tarafından yapılır.

g. Yükseköğretim Kurulunca belirlenecek usul ve esaslara göre, belli sanat ve spor dallarında üstün kabiliyetli olduğu tespit edilen öğrenciler ile Türkiye Bilimsel ve Teknolojik Araştırma Kurumunca tespit edilen uluslararası bilimsel yarışmalarda ödül kazanan öğrenciler, ilgili dallarda eğitim yapmak kaydıyla yükseköğretim kurumlarına yerleştirilebilir.”

MADDE 15 – 2547 sayılı Kanununun 56 ncı maddesinin birinci fıkrasının (b) bendinin ikinci paragrafı aşağıdaki şekilde değiştirilmiştir.

“Gelir veya kurumlar vergisi mükellefleri tarafından üniversitelere, yüksek teknoloji enstitüleri ile gelirlerinin en az dörtte üçünü münhasıran devlet üniversitelerinin faaliyetlerinin devam ettirilmesi ve desteklenmesini amaç edinmek üzere kurulan ve fiilen bu çerçevede faaliyette bulunan vakıflardan Bakanlar Kurulunca vergi muafiyeti tanınanlara makbuz karşılığında yapılan bağışlar, Gelir ve Kurumlar Vergisi Kanunları hükümlerine göre yıllık beyanname ile bildirilecek gelirden ve kurum kazancından indirilebilir. Bu hükmün uygulanmasına ilişkin usul ve esasları belirlemeye Maliye Bakanlığı yetkilidir.”

MADDE 16 – 2547 sayılı Kanuna aşağıdaki geçici madde eklenmiştir.

“GEÇİCİ MADDE 61 – Bu maddenin yürürlüğe girdiği tarih itibarıyla bir mesleğe yönelik program uygulayan ortaöğretim kurumlarında öğrenim görmekte olan öğrenciler bakımından, bu kurumların mezunlarının Yükseköğretim Kurulu tarafından belirlenen aynı meslek dalında yer alan yükseköğretim programlarına yerleşmelerinde merkezî sınavlardan almış olduğu puanlara ilave edilecek ortaöğretim başarı puanı hesaplanmasında, bu maddenin yürürlüğe girdiği tarihten önceki mevzuat hükümleri uygulanır.”

MADDE 17 – 2547 sayılı Kanununun ek 21 inci maddesi yürürlükten kaldırılmıştır.

MADDE 18 – 28/3/1983 tarihli ve 2809 sayılı Yükseköğretim Kurumları Teşkilatı Kanununun ek 9 uncu maddesinin başlığı ile birinci fıkrasında yer alan “Zonguldak Karaelmas Üniversitesi” ibareleri “Bülent Ecevit Üniversitesi” şeklinde değiştirilmiştir.

MADDE 19 – 2809 sayılı Kanununun ek 61 inci maddesinin başlığı ile birinci fıkrasında yer alan “Rize Üniversitesi” ibareleri “Recep Tayyip Erdoğan Üniversitesi” şeklinde değiştirilmiştir.

MADDE 20 – 2809 sayılı Kanununun ek 129 uncu maddesinin başlığı ile birinci fıkrasında yer alan “Konya Üniversitesi” ibareleri “Necmettin Erbakan Üniversitesi” şeklinde değiştirilmiştir.

MADDE 21 – 2809 sayılı Kanununun ek 130 uncu maddesinin başlığı ile birinci fıkrasında yer alan “Kayseri Abdullah Gül Üniversitesi” ibareleri “Abdullah Gül Üniversitesi” şeklinde değiştirilmiştir.

MADDE 22 – 10/12/2003 tarihli ve 5018 sayılı Kamu Malî Yönetimi ve Kontrol Kanununun eki (II) sayılı cetvelin “Yükseköğretim Kurulu, Üniversiteler ve Yüksek Teknoloji Enstitüleri” bölümünün 53, 61, 102 ve 103 üncü sıraları aşağıdaki şekilde değiştirilmiştir.

“53) Bülent Ecevit Üniversitesi”

“61) Recep Tayyip Erdoğan Üniversitesi”

“102) Necmettin Erbakan Üniversitesi

103) Abdullah Gül Üniversitesi”

MADDE 23 – 21/12/2011 tarihli ve 6260 sayılı 2012 Yılı Merkezi Yönetim Bütçe Kanunu, 2/9/1983 tarihli ve 78 sayılı Yükseköğretim Kurumları Öğretim Elemanlarının Kadroları Hakkında Kanun Hükmünde Kararname, 13/12/1983 tarihli ve 190 sayılı Genel Kadro ve Usulü Hakkında Kanun Hükmünde Kararname; Zonguldak Karaelmas, Rize, Konya ve Kayseri Abdullah Gül Üniversitelerine yapılmış olan atıflar Bülent Ecevit, Recep Tayyip Erdoğan, Necmettin Erbakan ve Abdullah Gül Üniversitelerine yapılmış sayılır.

MADDE 24 – 4/1/2002 tarihli ve 4734 sayılı Kamu İhale Kanununa aşağıdaki geçici madde eklenmiştir.

“GEÇİCİ MADDE 13 – Yurt içi üretimin ve katma değer artırılması, teknoloji kazanımının sağlanması, daha önce yurt içinde üretimi bulunmayan ürünlerin üretilmesi, yeni teknoloji ve ürünlere yönelik araştırma-geliştirme faaliyetlerinin sürdürülmesi ve bilgi toplumuna geçiş hedefleriyle, Millî Eğitim Bakanlığına bağlı okulöncesi, ilköğretim ve ortaöğretim kademelerindeki okulların dersliklerine bilişim teknolojisi donanımı, yazılımı, ağ altyapısı ve internet erişim imkânının sağlanması, dersler için çevrim içi ve çevrim dışı ortamlarda e-içerik temin edilmesi ve e-içerik altyapısının oluşturulması, Millî Eğitim Bakanlığına bağlı okullarda görev yapan öğretmenlere ve örgün eğitim gören öğrencilere e-kitap, tablet bilgisayar ve benzeri ihtiyaçların sağlanması amaçlarıyla Eğitimde Fırsatları Artırma ve Teknolojiyi İyileştirme Hareketi (FATİH) Projesi kapsamında, Millî Eğitim Bakanlığı ve Ulaştırma, Denizcilik ve Haberleşme Bakanlığı tarafından 2015 yılı sonuna kadar yapılacak mal ve hizmet alımları ile yapım işleri, ceza ve ihalelerden yasaklama hükümleri hariç, bu Kanun hükümlerine tabi değildir. Bu madde uyarınca yapılacak alımlara ilişkin usul ve esaslar Maliye Bakanlığı ve Kamu İhale Kurumunun görüşü alınarak Millî Eğitim Bakanlığı ve Ulaştırma, Denizcilik ve Haberleşme Bakanlığı tarafından müştereken hazırlanacak yönetmelikle, rekabete açık olacak şekilde düzenlenir.”

MADDE 25 – 5018 sayılı Kanuna aşağıdaki geçici madde eklenmiştir.

“GEÇİCİ MADDE 20 – Eğitimde Fırsatları Artırma ve Teknolojiyi İyileştirme Hareketi (FATİH) Projesi kapsamında Millî Eğitim Bakanlığına bağlı okullara internet erişim hizmetleri ve ağ altyapısının sağlanması için Millî Eğitim Bakanlığı ve Ulaştırma, Denizcilik ve Haberleşme Bakanlığınca 2015 yılı sonuna kadar yapılacak mal ve hizmet alımları ile yapım işlerinde üst yöneticinin onayıyla 15 yıla kadar gelecek yıllara yaygın yüklenmelere girişilebilir.”

MADDE 26 – Bu Kanun yayımı tarihinde yürürlüğe girer.

MADDE 27 – Bu Kanun hükümlerini Bakanlar Kurulu yürütür.

10/4/2012

FAALİYET ALANLARI İLE SUNULAN HİZMETLER

2019-2023 Stratejik Plan hazırlık sürecinde okulumuzun faaliyet alanları ve sunulan hizmetlerin belirlenmesine yönelik çalışmalar yapılmıştır. Bu kapsamda okulun yasal yükümlülükleri, standart dosya planı ve kamu hizmet standartları incelenerek okulumuzun sunulan hizmetleri tespit edilmiş ve altı faaliyet alanı altında gruplandırılmıştır.

Tablo 6:Faaliyet Alanları ve Sunulan Hizmetler

Eğitim – Öğretim Hizmetleri	Öğrenci kayıt ve kabul işleri
	Nakil gelen-giden öğrenci işlerinin yürütülmesi
	Öğrenci devam – devamsızlık takip işlerinin yürütülmesi
	Öğrenci izin işlerinin yürütülmesi
	Sınıf defterlerinin kontrol işleri
	Sınıf geçme defterlerinin düzenlenmesi
	Öğrenci başarılarının değerlendirilmesi
	Destek Eğitim ihtiyacı olan öğrencilerin işlemleri
	Arşiv İşleri
	Sınıf Geçme İşlemleri

	Veli Toplantıları
	Outlook ve DYS mail takip işlemleri
	Okul web sitesi güncellemesi
	IYEP işlerinin yürütülmesi
	Okul bilişim ve teknoloji işlemlerinin yürütülmesi
	Telefon santral işlemleri
	Gelen - Giden evrakların DYS takip işlemleri
	Personel İşleri
	Tahakkuk İşlemleri
	Öğretmenlerin ders programları
	Öğretmenlerin nöbet çizelgelerinin oluşturulması
	Egzersiz çalışmaları
	Rehberlik işleri
	Öğrenim Belgesi
	Karne-Takdir-Teşekkür Belgelerinin düzenlenmesi
	Geçmiş yıllara yönelik diploma defterlerinin arşivlenmesi
Toplum Hizmetleri	Sınav işlemleri (Motorlu Taşıt Sürücü Adayları Sınavı, Açıköğretim sınavları ve okulda yapılacak olan diğer merkezi sınavlar)
	Mezun Öğrenim Belgesi düzenlenmesi
Kulüp Çalışmaları	Sivil Savunma Kulübü, Zararlı Alışkanlıklarla Mücadele Kulübü, Çocuk Hakları Kulübü
	Sağlık, Temizlik, Beslenme ve Yeşilay Kulübü, Spor Kulübü, Gezi Tanıtma ve Turizm Kulübü
	Kültür ve Edebiyat Kulübü, Trafik Güvenliği ve İlk Yardım Kulübü, , Resim Kulübü,
	Bilim, Fen ve Teknoloji Kulübü, Halk Oyunları Kulübü

	Sosyal Dayanışma ve Yardımlaşma Kulübü, Engellilerle Dayanışma Kulübü, Kızılay Kulübü
	Kütüphanecilik Kulübü, Origami, Krigami Kulübü.
Sosyal, Kültürel ve Sportif Etkinlikler	Kermes, Geziler
	Tiyatro, Sergi
	Satranç, Masa Tenisi
	Değerler Eğitimi ile ilgili yarışmalar
	Futbol, Voleybol, Basketbol vb. turnuvaların düzenlenmesi
	Çocuk Oyunları Yarışmaları
	Halkoyunları
Sosyal Yardımlaşma ve Dayanışma Hizmetleri	Sosyal yardımlaşma ve dayanışma vakfı tarafından kaynak işlemlerinin yürütülmesi
	Sivil Toplum Kuruluşlarının ve yardımseverlerin sağladığı kaynakların yönetilmesi
Projeler	Sıfır Atık, Beyaz Bayrak, Okul Sağlığı Proje Çalışmaları
	Stratejik Plan, AB Projeleri

Tablo 6: Faaliyet Alanları ve Sunulan Hizmetler

FAALİYET ALANI: EĞİTİM	FAALİYET ALANI: YÖNETİM İŞLERİ
Hizmet-1 Rehberlik Hizmetleri <ul style="list-style-type: none"> • Veli • Öğrenci • Öğretmen 	Hizmet-1 Öğrenci işleri hizmeti <ul style="list-style-type: none"> • Kayıt- Nakil işleri • Devam-devamsızlık • Sınıf geçme vb. • Mezuniyet İşleri
Hizmet-2 Sanatsal-Kültürel Etkinlikler <ul style="list-style-type: none"> • Halk oyunları • Koro • Satranç • Resim Yarışması • Şiir Yazma Yarışması • Kompozisyon Yarışması • Afiş Yarışması • Şiir Okuma Yarışması • Mektup Yazma Yarışması • Geziler, Sergi 	Hizmet-2 Öğretmen işleri hizmeti <ul style="list-style-type: none"> • Derece terfi • Hizmet içi eğitim • Özlük hakları • Sağlık
Hizmet-3 Spor Etkinlikleri <ul style="list-style-type: none"> • Futbol, Satranç , Atletizm, Masa Tenisi 	Hizmet -3 Yazışmalar <ul style="list-style-type: none"> • DYS evrak takip işleri • İstatistikler

Hizmet-4 Geleneksel Çocuk Oyunları Etkinlikleri <ul style="list-style-type: none"> • Yağ Satarım (2. Sınıf) • Mendil Kapmaca (3. Sınıf) • Tombik (4.Sınıf) • Körebe (1.Sınıf) • Aşık Oyunu (3. Sınıf) • Çember Sürme (4.Sınıf) • Sek sek (2.Sınıf) 	
FAALİYET ALANI: ÖĞRETİM	
Hizmet-1 Müfredatın işlenmesi	
Hizmet- 2 Proje çalışmaları <ul style="list-style-type: none"> • AB Projeleri, Stratejik Plan • Sosyal Projeler, Sıfır Atık Projesi, Beyaz Bayrak, Beslenme Dostu Okul • Fen Projeleri • Matematik Projeleri 	

Tablo 7:Okulda Sunulan Hizmet Listesi

Okulda Sunulan Hizmet Listesi	
Öğrenci kayıt, kabul ve devam işleri	Eğitim hizmetleri
Öğrenci başarısının değerlendirilmesi	Öğretim hizmetleri
Sınav işleri	Toplum hizmetleri
Sınıf geçme işleri	Kulüp çalışmaları
Öğrenim belgesi düzenleme işleri	Rehberlik Hizmetleri
Personel işleri	Sanatsal, bilimsel, kültürel ve sportif etkinlikler
Öğrenci davranışlarının değerlendirilmesi	Mezunlar (Öğrenci)
Öğrenci sağlığı ve güvenliği	Destek Eğitim Hizmetleri
Okul çevre ilişkileri	Bilimsel vb. araştırmalar

SEVİM ARAS İLKOKULU/ GÖREV AÇILIMI

Tablo 8: Sevim Aras İlkokulu Görev Tanımları

NO	BÖLÜMLER/BİRİMLER/ BİRLİK/ ZÜMRE vb.	GÖREVLERİ
1	OKUL MÜDÜRÜ	<p>Her okulda okulu temsil eden ve okulun yönetiminden sorumlu bir müdür bulunur. Okul müdürü, kanun, tüzük ve emirlerin sınırı içinde okulun bütün işlerini yürütmeye, düzene koymaya ve denetlemeye yetkilidir. Öğretim işlerini herhangi bir aksamaya yer vermeden yürütür. Bunun için, ders yılı başında öğretmenlerden öğretimle ilgili yıllık plan alır. Bu planın uygulanıp uygulanmadığını denetler. Okulun disiplin işlerini düzenler. Karneleri, tasdiknameleri, sınıf geçme defterlerini onaylar. Okul Aile Birliği ile ilgili iş ve işlemleri yürütür. Okulun giderlerini gerçekleştirir. Personelden görevlerini gereğince yerine getirmeyenler hakkında yasal yollara başvurur.</p>
2	MÜDÜR YARDIMCISI	<p>Okul Müdürü bulunmadığı zaman, müdüre vekâlet etmek Personel İşleri Tahakkuk İşleri MEBBİS, E-okul, HİTAP ve Ankara MEM Bilişim Sistemleri programlarını yürütmek Ders programlarını düzenlemek Öğretmen nöbetlerini düzenleme Satın alma komisyonluğuna başkanlık etme Öğrenci davranışlarını değerlendirme kurulunu yönetme 2.,3.,4. Sınıf öğrenci işleri Öğrenci izinleri Sınıf defterlerinin kontrollerinin yapılması Devam-devamsızlıkların takip edilmesi 2.,3.,4. sınıflardan naklen gelen ve giden öğrenci işleri Spor müsabakalarına ve yarışmalara katılım ile ilgili iş ve işlemler Arşiv DYS ve e-okul modüllerini takip etme Okul Aile Birliği Yönetim Kurulu Üyeliği Sınıf geçme defterlerinin düzenlenmesi ve kontrolleri Zümre ve şube öğretmenler kuruluna başkanlık etmek, tutanakları kontrol etme ve saklama</p>

	<p>Egzersiz çalışmalarını takip ve kontrol etmek Veli toplantılarına başkanlık etmek DYS ve e-okul modüllerini takip etmek TİF İşlemleri Sivil Savunma Dyned ile ilgili iş ve işlemleri yürütmek İYEP kapsamında olan iş ve işlemleri yürütmek Yabancı uyruklu öğrenci işlerini takip etmek Görevi ile ilgili yazılara cevap verme Outlook ve DYS yazı sistemi</p>
<p>3</p>	<p>MÜDÜR YARDIMCISI</p> <p>Okul Müdürü bulunmadığı zaman, müdüre vekâlet etmek Anasınıfı yürütme kurulu başkanlığı Anasınıfı ve 1. Sınıf öğrenci işleri Öğrenci izinleri Sınıf defterlerinin kontrollerinin yapılması Devam-devamsızlıkların takip edilmesi Naklen gelen ve giden öğrenci işleri Sınıf geçme defterlerinin düzenlenmesi ve kontrolleri DYS ve e-okul modüllerini takip etme Veli toplantı yerlerinin planlanması, tutanaklarının incelenip dosyalanması Veli toplantılarına katılma ve başkanlık etme Sosyal Etkinlik ve Kulüp çalışmalarına rehberlik etmek Gezilerle ilgili iş ve işlemleri yürütmek Öğrenci sağlık işleri Okul rehberlik işlerini yürütmek Zümre öğretmenler kuruluna katılma Tören ve yarışmalardan sorumlu komisyon Strateji Geliştirme –AB Projeleri TKY, OGYE, Proje, İstatistik işlemleri Değerler Eğitimi ve sosyal etkinlikleri yürütmek Öğrenci aşı işlemleri Etkinliklerin Sisteme İşlenmesi Okul kantinini denetleme komisyonuna başkanlık etmek Okul servis araçları ile ilgili bilgi ve kayıtları tutmak Seminer, Panel, Sosyal Etkinlikler, Gösteriler ile ilgili gereken rehberliği yapmak Görevi ile ilgili yazılara cevap verme</p>
<p>4</p>	<p>OKUL AİLE BİRLİĞİ</p> <p>Okuldaki sosyal ve kültürel etkinlikler ile kampanya ve kurslardan sağlanan maddî katkılar, bağışların kabulü, harcanması ve denetlenmesiyle kantin, açık alan, salon ve benzeri yerlerin</p>

		iřlettirilmesi veya iřletilmesinden saęlanan gelirlerin daęıtım yerleri, oranları, harcanması ve denetlenmesine dair grevleri yapar.
5	REHBERLİK SERVİSİ	Eęitim-ğretim hizmetlerini saęlıklı bir řekilde yrtebilmek iin iřbirlięinde bulunmak.
6	İNGİLİZCE ZMRESİ	Eęitim-ğretim hizmetlerini saęlıklı bir řekilde yrtebilmek iin iřbirlięinde bulunmak.
7	DİN KLTR VE AHLAK BİLGİSİ ZMRESİ	Eęitim-ğretim hizmetlerini saęlıklı bir řekilde yrtebilmek iin iřbirlięinde bulunmak.
8	ANASINIFI ZMRESİ	Eęitim-ğretim hizmetlerini saęlıklı bir řekilde yrtebilmek iin iřbirlięinde bulunmak.
9	1. SINIFLAR ZMRESİ	Eęitim-ğretim hizmetlerini saęlıklı bir řekilde yrtebilmek iin iřbirlięinde bulunmak.
10	2. SINIF ZMRESİ	Eęitim-ğretim hizmetlerini saęlıklı bir řekilde yrtebilmek iin iřbirlięinde bulunmak.
11	3. SINIF ZMRESİ	Eęitim-ğretim hizmetlerini saęlıklı bir řekilde yrtebilmek iin iřbirlięinde bulunmak.
12	4. SINIF ZMRESİ	Eęitim-ğretim hizmetlerini saęlıklı bir řekilde yrtebilmek iin iřbirlięinde bulunmak.

OKULUN MEVCUT DURUMU: TEMEL İSTATİSTİKLER

Okul Künyesi

Okulumuzun temel girdilerine ilişkin bilgiler aşağıda yer alan okul künyesine ilişkin tabloda yer almaktadır.

Tablo 9 : Temel Bilgiler Tablosu- Okul Künyesi

İli: ANKARA		İlçesi: POLATLI			
Adres:	Şehitlik Mah. Ziya Gökalp Cad. No:86 Polatlı/ ANKARA	Coğrafi Konum (link):	sevimarasilkokulu.meb.k12.tr 39*34'58.1" N 32*07'23.0"E		
Telefon Numarası:	(0312) 6230446	Faks Numarası:	-		
e- Posta Adresi:	708628@meb.k12.tr	Web sayfası adresi:	http://www.sevimarasilkokulu.meb.k12.tr		
Kurum Kodu:	708628	Öğretim Şekli:	İkili Eğitim		
Okulun Hizmete Giriş Tarihi : Eski Bina A Blok: 1988 Yeni Bina B Blok: 1993		Toplam Çalışan Sayısı :	46		
Öğrenci Sayısı:	Kız	396	Öğretmen Sayısı	Kadın	30
	Erkek	378		Erkek	9
	Toplam	774		Toplam	39
Derslik Başına Düşen Öğrenci Sayısı : 41		Şube Başına Düşen Öğrenci Sayısı : 26			
Öğretmen Başına Düşen Öğrenci Sayısı : 26		Şube Başına 30'dan Fazla Öğrencisi Olan Şube Sayısı : 6			
Öğrenci Başına Düşen Toplam Gider Miktarı: : 90 TL		Öğretmenlerin Kurumdaki Ortalama Görev Süresi 8,6 yıl			

Çalışan Bilgileri

Okulumuzun çalışanlarına ilişkin bilgiler aşağıda yer alan tabloda belirtilmiştir.

Tablo 10 :Çalışan Bilgileri Tablosu:

Unvan	Erkek	Kadın	Toplam
Okul Müdürü ve Müdür Yardımcısı	2	1	3
Sınıf Öğretmeni	7	22	29
Branş Öğretmeni	0	2	2
Rehber Öğretmen	2	0	2
Okul Öncesi Öğretmeni	0	6	6
İdari Personel	0	0	0
Yardımcı Personel	1	2	3
Özel Güvenlik Personeli	0	1	1
Toplam Çalışan Sayıları	12	34	46

Okulumuz Bina ve Alanları

Okulumuzun binası ile açık ve kapalı alanlarına ilişkin temel bilgiler aşağıdaki tabloda yer almaktadır.

Tablo 11 :Okul Yerleşkesine İlişkin Bilgiler

Okul Bölümleri :		Özel Alanlar	Var	Yok
Okul Kat Sayısı:		Çok Amaçlı		
ESKİ BİNA A BLOK	Bodrum +Zemin+1	Salon	VAR	
YENİ BİNA B BLOK	Bodrum +Zemin+2			
Derslik Sayısı	19	Çok Amaçlı Saha		YOK
Derslik Alanları (m2) (1 Derslik)	48	Kütüphane		YOK
Kullanılan Derslik Sayısı	16	Fen Laboratuvarı		YOK

Şube Sayısı	35	Bilgisayar Laboratuvarı		YOK
İdari Odaların Alanı (m2)		İş Atölyesi		YOK
Müdür Odası (m2)	35			
Müdür Yardımcısı Odası (m2)	26			
Müdür Yardımcısı Odası (m2)	30			
Öğretmenler Odası (m2)	40	Beceri Atölyesi		YOK
Okul Oturum Alanı (m2)	995	Pansiyon		YOK
Okul Bahçesi (Açık Alan)(m2)	3340	Konferans Salonu	VAR	
Okul Kapalı Alan (m2)	3605			
Sanatsal, bilimsel ve sportif amaçlı toplam alan (m ²)	215			
Kantin (m2)	15			
Tuvalet Sayısı	10			

Sınıf ve Öğrenci Bilgileri

Okulumuzda yer alan sınıfların öğrenci sayıları aşağıdaki tabloda verilmiştir.

Tablo 12 : Sınıf ve öğrenci sayıları tablosu

SINIFI	Kız	Erkek	Toplam	SINIFI	Kız	Erkek	Toplam
Anasınıfı A Şubesi	8	11	19	3/A	18	12	30
Anasınıfı B Şubesi	10	11	21	3/B	6	13	19
Anasınıfı C Şubesi	11	11	22	3/C	9	10	19
Anasınıfı D Şubesi	11	9	20	3/D	15	8	23

Anasınıfı E Şubesi	10	13	23	3/E	14	16	30
Anasınıfı F Şubesi	12	8	20	3/F	8	10	18
1/A	17	15	32	4/A	12	15	27
1/B	21	13	34	4/B	14	12	26
1/C	18	15	33	4/C	9	15	24
1/D	22	11	33	4/D	8	12	20
2/A	9	10	19	4/E	6	17	23
2/B	13	11	24	4/F	10	14	24
2/C	14	17	31	4/G	9	7	16
2/D	11	14	25	4/H	14	17	31
2/E	15	18	33				
2/F	12	13	25				
2/G	12	18	30				

Donanım ve Teknolojik Kaynaklarımız

Teknolojik kaynaklar başta olmak üzere okulumuzda bulunan çalışır durumdaki donanım malzemesine ilişkin bilgiye aşağıdaki tabloda yer verilmiştir.

Tablo 13:Teknolojik Kaynaklar Tablosu

Akıllı Tahta Sayısı	0	TV Sayısı	1
Masaüstü Bilgisayar Sayısı	17	Yazıcı Sayısı	8
Taşınabilir Bilgisayar Sayısı	5	Fotokopi Makinası Sayısı	3
Projeksiyon Sayısı	12	İnternet Bağlantı Hızı	72,2 MB/sn.

Gelir ve Gider Bilgisi

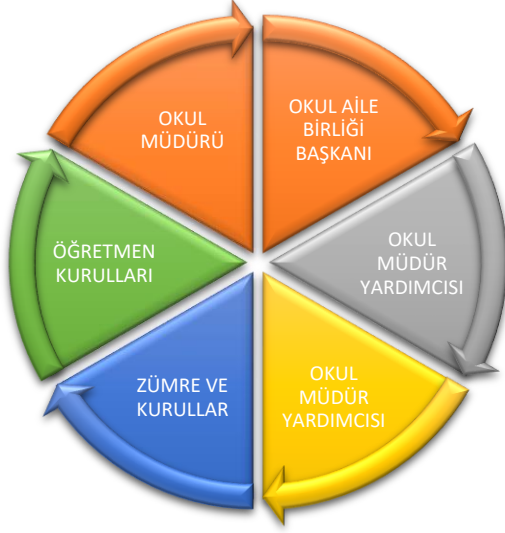
Okulumuzun genel bütçe ödenekleri, okul aile birliđi gelirleri ve diđer katkılarda dâhil olmak üzere gelir ve giderlerine ilişkin son iki yıl gerçekleşme bilgileri aşağıdaki tabloda verilmiştir.

Tablo 14 : Gelir ve Gider Bilgisi

Yıllar	Gelir Miktarı (TL)	Gider Miktarı(TL)
2016	57.637,24	68.939,52
2017	62.179,67	59.288,77

PAYDAŞ ANALİZİ

Kurumumuzun temel paydaşları öğrenci, veli ve öğretmen olmakla birlikte eğitimin dışsal etkisi nedeniyle okul çevresinde etkileşim içinde olunan geniş bir paydaş kitlesi bulunmaktadır. Paydaşlarımızın görüşleri anket, toplantı, dilek ve istek kutuları, elektronik ortamda iletilen önerilerde dâhil olmak üzere çeşitli yöntemlerle sürekli olarak alınmaktadır.



Şekil 3 :Paydaş Analizi

Paydaş anketlerine ilişkin ortaya çıkan temel sonuçlara altta yer verilmiştir :

Öğrenci Anketi Sonuçları:

Öğrenci anketine 184 dördüncü sınıf öğrencisi katılmıştır.

Öğrenci memnuniyet oranı %87

Öğretmen Anketi Sonuçları:

Öğretmen anketine 40 öğretmen katılmıştır.

Öğretmen iş doyum oranı % 85

Veli Anketi Sonuçları:

Veli anketine 482 veli katılmıştır.

Veli memnuniyet oranı %90' dır.

Stratejik planlamanın temel unsurlarından biri “katılımcılık” anlayışıdır. Kurumun etkileşim içinde olduğu tarafların görüşlerinin dikkate alınması stratejik planın sahiplenilmesini sağlayarak uygulama şansını artıracaktır. Diğer yandan, hizmetlerin paydaş ihtiyaçları doğrultusunda şekillendirilebilmesi için paydaşların taleplerinin bilinmesi gerekir. Bu nedenle durum analizi kapsamında paydaş analizinin yapılması önem arz etmektedir.

Polatlı Sevim Aras İlkokulu Müdürlüğü'nün hizmetleri ile ilgisi olan, kurumu doğrudan ya da dolaylı, olumlu ya da olumsuz etkileyen kişi, kurum ve kuruluşlar tanımlanmıştır. Kurumumuzun paydaş listesi, hizmetler, faaliyet alanları listesinden yola çıkılarak oluşturulmuştur. Paydaş analizi aşağıda belirtilen taraflar dikkate alınarak yapılmıştır.

Paydaş analizinin yapılmasında, kurumumuzun çalışmalarından etkilenenler ve çalışmalarımızı etkileyenler göz önünde tutulmuştur. Belirlenen paydaşlar özelliklerine göre; iç paydaş, dış paydaş, yararlanıcı, temel ortak, stratejik ortak, çalışan adlarıyla sınıflandırılmıştır. Paydaş görüşlerinin hangi yöntemle alınacağı kitle büyüklüğü gözetilerek seçilmiştir. Polatlı Sevim Aras İlkokulu Müdürlüğü üzerinde etki ve önem derecesi yüksek olan İlçe Milli Eğitim Müdürü ile görüşülmüş, okul müdür ve müdür yardımcıları, öğretmenler, okul çalışanları, veliler, öğrenciler ile toplantılar gerçekleştirilmiştir. Ayrıca paydaşlara anket uygulanmış ve sonuçları değerlendirilmiştir. Paydaşlar etki/önem derecesine göre sıralanmış olup, etki/önem derecesini kaybeden kurum/kuruluşlar listeden çıkarılmıştır. Paydaş analizi ile ortaya çıkan sonuçlar, paydaşların önem derecesine göre sıralanmıştır. Paydaşlarımızın, Stratejik planımızda amaç ve hedeflere ulaşılmasında katkı sağlayabilecekleri hususlar, ilgili bölümlerde ele alınmıştır. Kurumumuzun hangi faaliyet alanlarında, hangi paydaşlarla, ne ölçüde çalıştığına ve paydaşlarla ilgili yapılan tüm gruplandırmalara Paydaş Listesi'nde yer verilmiştir.

Paydaş Analizi sonuçları değerlendirildiğinde;

78 paydaşımızın olduğu görülmektedir. Paydaşlarımızın 6'sı iç paydaş, 72'si ise dış paydaştır. Bu sınıflandırma, farklı paydaş grupları arasındaki ilişkilerin doğru kurulabilmesini ve Okulun faaliyet gösterdiği çevrenin tanımlanabilmesini sağlamıştır. Paydaşların iç ve dış paydaş olarak sınıflandırılmasından sonra, tespit, tedbir (tehdit, sınırlılık, çelişki), gelişim (imkanlar, iş birlikleri), sürece katkı, sahiplenme, sürdürülebilirlik gibi unsurlar dikkate alınarak neden paydaş oldukları belirlenmiştir. Belirlenen paydaşların tümü ile etkili bir iletişim kurulması imkânsız olduğundan paydaşlar, Okulun faaliyetlerini etkileme derecesi ile Okulun faaliyetlerinden etkilenme derecesine göre "paydaş etki/önem matrisi" aracılığıyla önceliklendirilmiş ve ekte verilmiştir. Etki/önem derecesi "önemsiz zayıf olanları izle, önemsiz güçlü olanları bilgilendir, önemli zayıf olanların çıkarlarını gözet, önemli güçlü olanlarla birlikte çalış" şeklinde yaptığımız gruplandırma sonucunda 25 paydaşımız ile bilgilendir-birlikte çalış, 31 paydaşımız ile izle-birlikte çalış, 22 paydaşımız ile izle-gözet sonuçlarına ulaşıldığı görülmektedir. Paydaşlarla ilgili yapılan tüm gruplandırmalara ekteki paydaş listesinde yer verilmiştir. Bu aşamada paydaş hizmet matrisi de uygulanmış ve böylece, hangi hizmetlerden kimlerin yararlandığı açık bir biçimde ortaya konmuştur.(Ek 7)

Polatlı Sevim Aras İlkokulu Müdürlüğü olarak sunulan hizmet sürecinde bazı kurum ve kişilerle iş birliği yapmamızdaki amaç, kuruluşların kimliklerini ya da mülkiyet yapılarını değiştirmeden sadece belirli alanlarda sahip oldukları varlık ve yeteneklerden faydalanmak veya belirli bir işi gerçekleştirmek için beraberce temel stratejiler oluşturmaktır.

Temel ortak, her zaman birlikte çalıştığımız kurumlardır. Stratejik ortaklık ise kuruluşun belirli varlık ve yeteneklerini beraberce kullanarak, önem verdiğimiz amaçları gerçekleştirmek için yaptığımız anlaşmaya dayalı iş birliği olarak ifade edilebilir. Hizmet üretim sürecinde iş birliği yapması gereken kurum ve kişiler, temel ve stratejik ortaklar olarak tanımlanmıştır. Her zaman birlikte çalışmalar yürüterek beraber çalıştığımız kurumlar temel ortak, stratejik planımız doğrultusunda vizyonumuza ulaşırken yola birlikte devam ettiğimiz kurumlar ise stratejik ortak olarak belirtilmiştir.

Paydaş görüşlerinin alınması bir program dâhilinde anketler aracılığıyla gerçekleştirilmiş, alınan sonuçlar “Paydaş Beklenti Analizi” ile değerlendirilmiş, değerlendirme sonuçları SWOT, sorun alanları ve geleceğe yönelim bölümlerine yansıtılmıştır.

PAYDAŞ ANALİZİ GÖRÜŞ ALMA PROGRAMI				
PAYDAŞ ADI	ETKİ/ÖNEM DERECESİ	PAYDAŞ GÖRÜŞÜ ALMA YÖNTEMİ	GÖRÜŞ ALACAK BİRİM/KİŞİ	GÖRÜŞ ALINMA SÜRECİ
Okul Müdürü	Bilgilendir, Birlikte Çalış,	Yazışma, Görüşme, Anket, GZFT Çalışması	SP Ekibi	Ayda Bir
Okul Müdür Yardımcıları	Bilgilendir, Birlikte Çalış,	GZFT Çalışması, Anket	SP Ekibi	Ayda Bir
Öğretmenler	Bilgilendir, Birlikte Çalış,	GZFT Çalışması, Anket	SP Ekibi	Ayda Bir
Okul Çalışanları (Destek Personeli , hizmetli)	Bilgilendir, Birlikte Çalış,	Anket, Görüşme	SP Ekibi	Ayda Bir
İlçe Milli Eğitim Müdürü	Bilgilendir, Birlikte Çalış,	Görüşme	SP Ekibi	Ayda Bir
Öğrenciler	Bilgilendir, Birlikte Çalış,	Görüşme	SP Ekibi	Ayda Bir
Veliler	Bilgilendir, Birlikte Çalış	Görüşme	SP Ekibi	Ayda Bir

Tablo 15: Paydaş Görüşü Alma Programı

PAYDAŞ ANALİZİ

İç Paydaşlar

1. Öğretmenler: Hizmeti sunan personellerdir.
2. Öğrenciler: Hizmetin sunulduğu paydaşlardır.
3. Okul Aile Birliği: Destek konumunda olup, okulun lojistik yönden destekçisi ve işleticisi görevi vardır.
4. Destek Personeli: Görevli personeldir.

Dış Paydaşlar

1. Yerel Yönetimler: Eğitim hizmetin lojistik destekçileri olmaları beklenir.

2. Medya: Eğitimin niteliğinin arttırılmasında işbirliği kaçınılmaz ve lüzumlu olan stratejik bir dış paydaştır.
3. Üniversiteler: Eğitim öğretim hizmetinin niteliği açısından destekçi ve işbirlikçi konumda olması gereken paydaşlardır.
4. Sivil Toplum Örgütleri: En stratejik destekçi konumundadırlar. Uyumlu bir işbirliği ile bir gelişim fırsatıdır.
5. İlçe Milli Eğitim Müdürlüğü: Milli Eğitim Bakanlığının ürettiği politikaları uygulayan ve okulun bağlı olduğu mercidir.
6. Veliler: Okullara maddi ve manevi destek sağlayabilme kapasitesi bulunur. Aynı zamanda uyumlu, işbirliği içinde olunması gereken paydaşlardır.

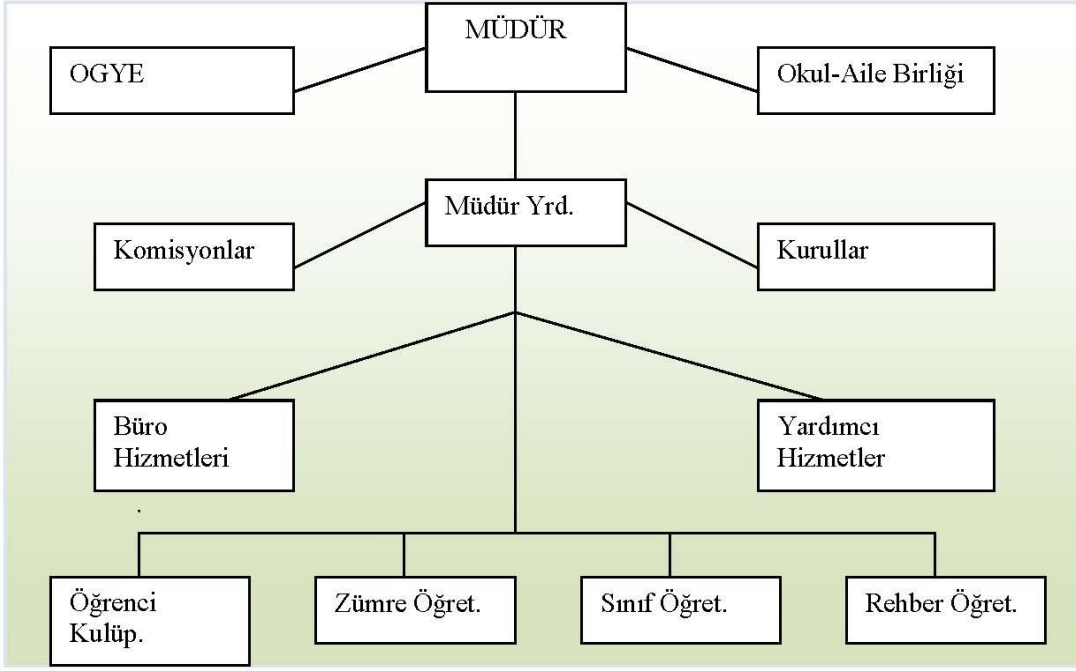
KURUM İÇİ VE DIŞI ANALİZ

KURUM İÇİ ANALİZ

Kurum içi analiz bölümünde; Okul Müdürlüğümüzün teşkilat yapısı, insan kaynakları, eğitim öğretim istatistikleri, karar alma işlemleri ve süreçleri, eğitimde teknoloji kullanımı, teknolojik alt yapı ve donanımı, bilgi ve iletişim teknolojileriyle yürütülen proje ve faaliyetleri, eğitimin finansmanı (mali kaynaklar), fiziksel kapasitesi, kurumsal yapısı ve kurum kültürü analiz edilmiştir. Kurumumuzda çalışanların tutum, inanç, varsayım ve beklentileri ile bireylerin davranışlarını ve bireyler arası ilişkileri belirleyen faaliyetler, kurum kültürümüzün önemli parçalarıdır. Polatlı Sevim Aras İlkokulu Müdürlüğü; çalışanların kurumsal değerleri sürdürmelerini, kurumu sahiplenmelerini ve kendilerini mutlu hissetmelerini sağlayacak toplantı, tören, eğitim gibi etkinliklere önem vermektedir.

Polatlı Sevim Aras İlkokulu Müdürlüğü; Okul Müdürü'nün başkanlığında 2 Müdür Yardımcısından oluşmaktadır. Okulumuzda 39 öğretmen ve 1 hizmetli görev yapmaktadır. Okul müdürümüz 2019 yılının temmuz ayında, 2 müdür yardımcımız 2015 yılının Ocak ayında göreve başlamış ve görevlerini sürdürmektedirler.

SEVİM ARAS İLKOKULU ORGANİZASYON YAPISI



Şekil 4:Sevim Aras İlkokulu Organizasyon Yapısı

İNSAN KAYNAKLARI

SEVİM ARAS İLKOKULU PERSONEL YAPISI

Polatlı Sevim Aras İlkokulu Müdürlüğü; Kasım 2019 itibarıyla Okul Müdürü'nün başkanlığında, 2 Müdür Yardımcısı,39 öğretmen,1 hizmetliden oluşmaktadır.

Tablo 16: Sevim Aras İlkokulu Personel Dağılımı

OKULDAKİ İNSAN KAYNAKLARI	Hizmet Sınıflarına Göre Personel Dağılımı				Toplam
	MÜDÜR	MD.YRD	ÖĞRETMEN	HİZMETLİ	
SAYISI	1	2	39	1	43
Genel Toplam					43

Kaynak: Sevim Aras İlkokulu İstatistikleri

Tablo 17: Personelin Öğrenim Durumlarına Göre Dağılımı

Öğrenim Durumu	Öğrenim Durumlarına Göre Dağılım	
	Sayı	Oran(%)
Doktora	-	-
Yüksek Lisans (Tezli)	2	5
Yüksek Lisans (Tezsiz)	1	2
Lisans	36	84
Ön Lisans	3	7
Enstitü	-	-
Lise	-	-
İlköğretim	1	2
İlkokul	-	-
Genel Toplam	43	100

Kaynak: Sevim Aras İlkokulu İstatistikleri

Tablo 18: Okul Personelinin Yaş Dağılımı

2015	17 - 30	31 - 40	41 - 50	51 - 60	61 +	TOPLAM
Sayı	1	16	18	8		43
Oran(%)	2,3	37,2	41,9	18,6		100

Kaynak: Sevim Aras İlkokulu İstatistikleri

Okul personelinden 3 kişi yüksek lisans,36 kişi lisans, 3 kişi ön lisans ve 1kişi ilköğretim mezunudur. Yüksek lisans mezunlarının oranı %7, lisans mezunlarının oranı %84 ön lisans mezunlarının oranı %7 ve ilköğretim mezununun oranı %2'dir.

Okul personelinin %2,3'ü 17-30yaş arasında,%37,2 si 31-40 yaş arasında, %41,9'u 41-50 yaş arasında ve %18,6'sı 51-60 yaş arasındadır.

Tablo 19: Sevim Aras İlkokulu'nda Oluşturulan Komisyonlar

SEVİM ARAS İLKOKULU'NDA OLUŞTURULAN KURUL VE KOMİSYONLAR	
KOMİSYON ADI	GÖREVİ
Okul Aile Birliği Denetleme Kurulu	Okul Aile Birliği iş ve işlemlerini incelemek
Anasınıfı Yürütme Kurulu	Anasınıfı ile ilgili iş ve işlemleri yürütmek
Sosyal Etkinlikler Kurulu	Sosyal etkinliklerin düzenlenmesi ve kontrolü
Satın Alma Komisyonu	Kuruma alınacak mal ve hizmetlerle ilgili iş ve işlemleri takip etmek
Muayene ve Teslim Alma Komisyonu	Muayene ve kabul komisyonu, 8 inci maddede belirtilen hükümlere göre kurulduğu tarihten itibaren, on (10) günü geçmemek üzere idarece belirlenen süre içinde işyerine, işyeri öngörülmeyen işlerde ise sözleşmesinde işin kabulü için belirlenen yere giderek yüklenici tarafından gerçekleştirilen işleri Hizmet İşleri Genel Şartnamesinin 44 - 49 uncu maddelerine göre inceler, muayene eder ve işin niteliğinin ihtiyaç göstermesi halinde gerekli gördüğü kısımların incelemesini ve gerekli görürse işletme ve çalışma deneylerini yapar. Kabule engel bir durum bulunmadığı takdirde, işin kabulünü yapar. Yukarıda belirlenen süre, gerekmesi halinde yetkili makam tarafından uzatılabilir.
Okul Kantini Denetim Komisyonu	Kurumda üretilen mal ve hizmetin istenilen kalite ve standartlara uygun olup olmadığını kontrol etmek
Rehberlik Hizmetlerini Yürütme Komisyonu	Rehberlik Hizmetleri iş ve işlemlerini yürütmek
Beyaz Bayrak Komisyonu	Okul hijyeni ve sıfır atık projeleri ile ilgili iş ve işlemleri yürütmek
Stratejik Plan Hazırlama Komisyonu	Okula ait stratejik plan hazırlamak ve plan çerçevesinde iş ve işlemleri yürütmek
Değerler Eğitimi Komisyonu	Değerler Eğitimi konusunda yıllık çalışma planı hazırlamak, aylık raporları takip etmek, yarışmaları ve ödüllendirme süreçlerini yürütmek
Projelerden Sorumlu Komisyon	Ulusal ve uluslararası projelerin hazırlanması ve yürütülmesi çalışmalarını yapmak

Beslenme Dostu Okul ve Okul Saęlıęı Komisyonu	Okul saęlıęı, beslenme dostu okul, sıfır atık projeleri ile ilgili iş ve işlemleri takip etmek
Web Sitesi Yönetim Ekibi	Okulun Web sitesini güncellemek
Yazı İnceleme Komisyonu	Okuldaki yarışmalar, panolar vb. için hazırlanan yazı resim vb. eserleri incelemek, kontrol etmek.
Tören ve Yarışmalardan Sorumlu Komisyon	Tören ve Yarışmalarla ilgili iş ve işlemleri yürütmek
OGYE	Katılımcı, uzlaşmacı, paylaşımcı bir yönetim ve iş birliğine dayalı çalışma anlayışı ile gelişim plânını hazırlar, uygular ve gerekli iç ve dış koordinasyonu sağlar.

Kaynak: Sevim Aras İlkokulu Kayıtları

Tablo 20: İDARİ PERSONELİN DAĞILIMI

Görevi	Erkek	Kadın	Toplam
Müdür	1	0	1
Müdür Yardımcısı	1	1	2

Kaynak: Sevim Aras İlkokulu İstatistikleri

Tablo 21: OKUL YÖNETİCİLERİNİN EĞİTİM DURUMU

Eğitim Düzeyi	2019 Yılı	
	Kişi Sayısı	%
Ön lisans	0	0
Lisans	3	100
Yüksek Lisans	0	0

Kaynak: Sevim Aras İlkokulu İstatistikleri

Tablo 22: OKUL YÖNETİCİLERİNİN YAŞ DAĞILIMI

Yaş Düzeyleri	2019 Yılı	
	Kişi Sayısı	%
20-30	0	0
30-40	0	0
40-50	2	70
50+...	1	30

Kaynak: Sevim Aras İlkokulu İstatistikleri

Tablo 23: OKUL YÖNETİCİLERİNİN HİZMET SÜRESİNE İLİŞKİN BİLGİLER

Hizmet Süreleri	2019 Yılı	
	Kişi Sayısı	%
1-3 Yıl	0	0
4-6 Yıl	0	0
7-10 Yıl	0	0
11-15 Yıl	0	0
16-20 Yıl	1	30
21+..... üzeri	2	70

Kaynak: Sevim Aras İlkokulu İstatistikleri

Tablo 24: ÖĞRETMENLERİN YAŞ DAĞILIMI

Yaş Düzeyleri	2019 Yılı	
	Kişi Sayısı	%
20-30	1	3
31-40	16	41
41-50	15	38
51-60	7	18

Kaynak: Sevim Aras İlkokulu İstatistikleri

Tablo 25:OKULUN PERSONEL DURUMU

2019 YILI YÖNETİCİ VE ÖĞRETMEN DURUMU								
SIRA NO	Görevi	E	K	T	Ön Lisans	Lisans	Yüksek Lisans	Uzman
1	Müdür	1	0	1	0	1	0	1
2	Müdür Yardımcısı	1	1	2	0	2	0	1
3	Rehber Öğretmen	2	0	2	0	2	0	1
4	Okul Öncesi	0	6	6	0	5	1	0
5	İngilizce	0	2	2	0	2	0	0
6	Din K.A.B.	0	0	0	0	0	0	0
7	Sınıf Öğretmenliği	7	22	29	3	24	2	4
TOPLAM		11	31	42	3	36	3	7

Kaynak: Sevim Aras İlkokulu İstatistikleri

Tablo 26: ÖĞRETMENLERİN HİZMET SÜRELERİ

Hizmet Süreleri	2019 Yılı	
	Kişi Sayısı	%
1-3 Yıl	0	0
4-6 Yıl	2	5
7-10 Yıl	4	9
11-15 Yıl	8	19
16-20 Yıl	10	24
21+... üzeri	18	43

Kaynak: Sevim Aras İlkokulu İstatistikleri

Tablo 27: 2019 YILI KURUMDAKİ MEVCUT HİZMETLİ SAYISI

Görevi	Erkek	Kadın	Eğitim Durumu	Hizmet Yılı	Toplam
Hizmetli	1	0	Ortaokul	28	1

Kaynak: Sevim Aras İlkokulu İstatistikleri

Okulda 2 sınıf öğretmeni ve 1 okul öncesi öğretmeni yüksek lisans yapmıştır.10 öğretmenin görev süresi 16-20 yıl arasındadır. 18 öğretmenin görev süresi 21 yıldan

fazladır. 31 kadın,11 erkek öğretmen vardır. Okuldaki idareci ve öğretmenlerden 7 kişi uzman öğretmendir.

Tablo 28:2019 YILI ÖĞRETMEN NORM KADRO DOLULUK DURUMU

BRANŞI	NORM	MEVCUT	FAZLA	İHTİYAÇ
İNGİLİZCE	2	2	-	-
DİN KÜLTÜRÜ VE AHLAK BİLGİSİ	1	0	-	1
ANASINIFI	6	6	-	-
REHBERLİK	2	2	-	-
SINIF ÖĞRETMENİ	25	29	4	-

Kaynak: Sevim Aras İlkokulu İstatistikleri

Tablo 29:OKULUN FİZİKİ KAYNAKLARI

FİZİKİ KAYNAK		
SIRA NO	FİZİKİ KAYNAĞIN ADI	SAYISI
1	Derslik	19 (anasınıfı dahil)
2	Müdür Odası	1
3	Müdür Yardımcısı Odası	3
4	Rehberlik Servisi	2
5	Öğretmenler Odası	1
6	Konferans Salonu	1
7	Erkek Mescid	1
8	Bayan Mescid	1
9	Destek Eğitim Odası	1
10	Çok Amaçlı Salon	1
11	Kantin	1
12	Arşiv	1
13	Hizmetliler Odası	1
14	Araç Gereç Odası	1

Kaynak: Sevim Aras İlkokulu İstatistikleri

KURUM KÜLTÜRÜ

Polatlı Sevim Aras İlkokulu Müdürlüğü olarak kurumumuz güçlü bir misyona, bu misyonu destekleyen ve tüm personelin paylaştığı ortak değerlere, bu değerleri temsil eden kişilere, kurum kültürünü yaşatan ve pekiştiren yöneticilere sahiptir. Bu nedenle motivasyonu artırıcı toplantılar, her yıl eğitim öğretim yılı başında ve ikinci dönem başında okul müdürü, müdür yardımcıları ve tüm öğretmenlerin katılımı ile yapılırken, değerlendirme toplantıları da yine aynı kadronun katılımı ile birinci dönem sonunda ve yıl sonunda yapılmaktadır. Ayrıca zümre toplantıları, veli toplantıları da işbirliği ve dayanışmayı artıran toplantılardır.

KURUM DIŞI ANALİZ PESTLE ANALİZİ

Sevim Aras İlkokulu'nda üretilen çalışmaları olumlu ya da olumsuz yönde etkileyecek dış faktörlerin analizi için PESTLE analizine yer verilmiştir. Bu bağlamda, stratejik planlama çalışmasına etki edecek yerel, ulusal, uluslararası ölçekte; yasal, ekonomik, sosyo-kültürel ve teknolojik faktörler Tablo 30 'da analiz edilmiştir.

Tablo 30: Polatlı Sevim Aras İlkokulu PESTLE Analizi

POLİTİK / YASAL FAKTÖRLER	EKONOMİK FAKTÖRLER
Bakanlık Mevzuatı	MEB 2019 - 2023 Stratejik Planı
İlçe MEM 2019 - 2023 Stratejik Planı	İlçe MEM 2019-2023 Stratejik Planı
Ankara İl Milli Eğitim Müdürlüğü 2019-2023 Stratejik Planı	Ankara İl Milli Eğitim Müdürlüğü 2019-2023 Stratejik Planı
Ankara Büyükşehir Belediyesi 2019 - 2023 Stratejik Planı	Ankara Büyükşehir Belediyesi 2019 - 2023 Stratejik Planı
Polatlı Belediyesi 2019 - 2023 Stratejik Planı	Polatlı Belediyesi 2019 - 2023 Stratejik Planı
SOSYAL / KÜLTÜREL FAKTÖRLER	TEKNOLOJİK FAKTÖRLER
MEB 2019 - 2023 Stratejik Planı	Milli Eğitim Kalite Çerçevesi
Ankara İl Milli Eğitim Müdürlüğü 2019-2023 Stratejik Planı	Ankara İl Milli Eğitim Müdürlüğü 2019-2023 Stratejik Planı
Ankara Büyükşehir Belediyesi 2019 - 2023 Stratejik Planı	Ankara Büyükşehir Belediyesi 2019 - 2023 Stratejik Planı
Polatlı Belediyesi 2019 - 2023 Stratejik Planı	Polatlı Belediyesi 2019 - 2023 Stratejik Planı
İlçe MEM 2019-2023 Stratejik Planı	İlçe MEM 2019-2023 Stratejik Planı
Milli Eğitim Kalite Çerçevesi	

Polatlı, Ankara'ya 76 km uzaklıktadır. Yüzölçümü 3.789 km² olan ilçemiz yüzölçümü bakımından Ankara'nın en büyük ilçesidir. 29 Mart 2014 yerel seçimler öncesi ilçemiz taşra ilçesi iken **6360** sayılı Kanun gereği Ankara Büyükşehir Belediyesi'ne bağlanmış ve merkez ilçe statüsünde yer almıştır.

Karayolu ulaşımında Ankara-Polatlı arasında her 15dk.da bir dolmuş seferleri ile ulaşım sağlanmaktadır. Ankara (Polatlı)-Afyonkarahisar-İzmir YHT demiryolu projelerinin 2023 yılına kadar bitirilmesi öngörülmekte ve çalışmalar sürmektedir. Hattın tamamlanmasıyla İlçemiz stratejik öneme haiz bir cazibe şehri olacaktır. Ankara-Eskişehir, Ankara-Konya YHT hattı kullanıma açılmıştır. YHT'nin bazı seferlerinin Polatlı istasyonunda durması ulaşım açısından ilçemize büyük bir değer katmıştır. Ankara-İzmir, Ankara-Afyon kesintisiz otoyol bağlantısı yine yapımı planlanan 2.grup projeler arasında yer almaktadır.

İlçemizde yapımı bitirilen ve hizmet veren 300 yataklı devlet hastanesi Ankara'nın en önemli Sağlık merkezlerinden biridir. Ayrıca Topçu ve Füze Okulu, Hacettepe Meslek Yüksek Okulu'nun olması şehre ekonomik ve sosyal çeşitlilik sağlamaktadır.

Sevim Aras İlkokulu Polatlı'da Şehitlik Mahallesi'nde bulunmaktadır. Şehitlik Mahallesi yeni binaların yapılması nedeniyle nüfus yoğunluğunun hızlı arttığı bir bölgedir. Gelir durumu yüksek ailelerin talepte bulunduğu bir mahalledir. Bu nedenle öğrenci sayısı hızla artmaktadır. Özel okullara kayıt yaptıran öğrenci sayısı da fazladır. Eğitim düzeyi yüksek, kamu veya özel sektörde çalışan aileler veli grubunu oluşturur. Bunun yanında eğitim ve gelir düzeyi düşük aileler de bulunmaktadır. Parçalanmış aile çocuklarının sayısı da oldukça fazladır. Okuldaki veli profilinde sosyo-ekonomik yönden eşitsizlikler görülmektedir.

Sevim Aras İlkokulu eğitim ve öğretimde kaliteyi önemseyen velilerin tercih ettiği eğitim kurumudur. Öğrencilerimiz sanatsal, kültürel ve sportif alanlarda da başarılar kazanmıştır. Son dört yılı incelediğimizde sanatsal, kültürel ve sportif yarışmalarda kazanılan başarılar Tablo 31'de görülmektedir.

Polatlı Sevim Aras İlkokulu Müdürlüğü'nün etkinlik alanlarında başarılı ya da başarısız olmasını etkileyen iç ve dış faktörlerin etkisini ölçmek için yapılan PESTLE analizinde, ulusal ve uluslararası eğitim konularında yaşanan gelişmeler, Bakanlık Mevzuatı, İlçe MEM Stratejik Plan taslağı, Ankara Büyükşehir Belediyesi ile Polatlı Belediyesi Stratejik planlarında yer alan amaç, ilke ve politikalar dikkate alınmıştır. PESTLE dokümanında yer alan başlıklardan Kurumun gelişimine katkı sağlayacak olanlar fırsat, kurumun gelişimini etkileyecek değişkenler ise tehdit olarak algılanmış ve strateji oluşturmaya katkı sağlayacak veriler elde edilmiştir.

Tablo 31:Sevim Aras İlkokulu Sanatsal, Sportif, Kültürel Başarılar

2015-2016 Eğitim Öğretim Yılı Sanatsal, Sportif, Kültürel Başarılar			
SIRA NO	FAALİYET ADI	KAZANAN ÖĞRENCİ SAYISI	DERECE
1	Wushu Spor Müsabakası	1	Ankara İl Birinciliği
2	Öyküleriyle Türkülerimiz Yarışması	2	Polatlı İlçe Birinciliği
3	Ankara Şiir Şöleni Yarışması	1	Polatlı İlçe Birinciliği
4	Masa Tenisi Turnuvası Minik Kızlar A Takımı	6	Polatlı İlçe Birinciliği
5	Masa Tenisi Turnuvası Minik Erkekler A Takımı	10	Polatlı İlçe Birinciliği
6	Masa Tenisi Turnuvası Minik Kızlar B Takımı	6	Polatlı İlçe İkinciliği
7	Masa Tenisi Turnuvası Minik Erkekler B Takımı	6	Polatlı İlçe Üçüncülüğü
8	Satranç Turnuvası Minik Kızlar A	1	Polatlı İlçe Birinciliği
9	Satranç Turnuvası Minik Kızlar B	1	Polatlı İlçe Birinciliği
10	Satranç Turnuvası Minik Erkekler A	1	Polatlı İlçe Üçüncülüğü
11	Satranç Turnuvası Minik Kızlar C	1	Polatlı İlçe Üçüncülüğü
12	Geleneksel Çocuk Oyunları 3. Sınıflar Arası Mendil Kapmaca Yarışması	14	Polatlı İlçe İkinciliği
TOPLAM		50	

Kaynak :Sevim Aras İlkokulu İstatistikleri

2016-2017 Eğitim Öğretim Yılı Sanatsal, Sportif, Kültürel Başarılar

SIRA NO	FAALİYET ADI	KAZANAN ÖĞRENCİ SAYISI	DERECE
1	Anasınıfları İstiklal Marşı (10 Kıt) Şiir Okuma Yarışması	1	Polatlı İlçe Birinciliği
2	Öyküleriyle Türkülerimiz Yarışması	2	Polatlı İlçe Birinciliği
3	Şiir Okuma Yarışması	1	Polatlı İlçe Birinciliği
4	Halkoyunları Yarışması	18	Polatlı İlçe Birinciliği
5	Masa Tenisi Turnuvası Minik Kızlar A Takımı	6	Polatlı İlçe Birinciliği
6	Masa Tenisi Minik Erkekler A Takımı	10	Polatlı İlçe Birinciliği
7	Geleneksel Çocuk Oyunları Yarışması (Tombik)	12	Polatlı İlçe İkinciliği
8	Geleneksel Çocuk Oyunları Yarışması (Mendil Kapmaca)	14	Polatlı İlçe Üçüncülüğü
9	Masa Tenisi Minik Kızlar B Takımı	6	Polatlı İlçe Üçüncülüğü
10	Masa Tenisi Minik Erkekler B Takımı	6	Polatlı İlçe Üçüncülüğü
11	Satranç Turnuvası	14	*Polatlı İlçe İkinciliği (Kızlar) *Polatlı İlçe Üçüncülüğü (Erkekler) *Polatlı İlçe Üçüncülüğü (Kızlar)
12	Satranç Küçükler ve Yıldızlar	1	Ankara Küçükler ve Yıldızlar İl Birinciliği
13	Wushu Spor Müsabakası	1	Türkiye Birinciliği
14	10 Kasım Resim Yarışması	1	Polatlı İlçe Üçüncülüğü
15	Dünya Aşı Haftası Resim Yarışması	1	Polatlı İlçe Üçüncülüğü
16	Wushu Spor Müsabakası	2	*İl Birinciliği *İl İkinciliği
17	Muay Thai Spor Müsabakası	1	Yıldız Minikler İkinciliği
18	Anasınıfları İstiklal Marşı (10 Kıt) Şiir Okuma Yarışması	45	Okul Birinciliği (45madalya)
19	Kutlu Doğum Haftası Siyer Okuma Yarışması	75	Okul Birinciliği (75 madalya)

Kaynak :Sevim Aras İlkokulu İstatistikleri

2017-2018 Eğitim Öğretim Yılı Sanatsal, Sportif ve Kültürel Başarılar

SIRA NO	YARIŞMANIN / ETKİNLİĞİN ADI	KATILAN ÖĞRENCİ SAYISI	OKULDA VERİLEN MADALYA SAYISI	DERECE
1	10 Kasım Atatürk'ü Anma Resim Yarışması	113	3	Polatlı İlçe Birinciliği
2	15 Temmuz Şehitlerine Mektup Yazma Yarışması	22	3	
3	Nevruz Resim Yarışması	15	3	
4	Hayalimdeki Kütüphane Afiş Yarışması	97	4	
5	Değerler Eğitimi Sevgi ,Saygı, Hoşgörü Resim Yarışması	110	9	
6	Yeşilay Haftası Bağımlılık Konulu Resim Yarışması	10	3	Polatlı İlçe Birinciliği
7	Ankara Şiir Şöleni	23	2	
8	Sınıfımızda Deney Var Etkinliği	12	6	
9	Ağaç Dikme Etkinliği	26	Etkinlik	
10	Mehmet Akif Ersoy Konulu Resim Yarışması	21	3	
11	Çanakale Konulu Kompozisyon Yarışması	21	3	
12	Anasınıfı İstiklal Marşının 10 Kıtasını Okuma Yarışması	35	35	Polatlı İlçe İkinciliği
13	18 Mart Çanakale Şehitleri Konulu Resim Sergisi	Tüm Okul	Etkinlik	
14	3. Sınıf Yılsonu Resim Sergisi	26	Etkinlik	
15	Şiir Dinletisi	32	Etkinlik	
16	Drama Etkinliği	149	Etkinlik	
17	Folklor Etkinliği	188	Etkinlik (3 Adet)	
18	İl İçinde Gerçekleştirilen Gezi Faaliyeti	1039	Etkinlik (36 Adet)	
19	Kitap Okuma Etkinliği (Okul Gelişim Modeli)	769	1. Dönem 374 ; 2. Dönem 749 Toplam 1123 Başarı Belgesi	
20	Bahar Şenliği Ve Kermes	Tüm Okul	Etkinlik	
21	Geleneksel Çocuk Oyunları Aşık Oyunu	56	7	Polatlı İlçe Birinciliği-Kupa
22	Geleneksel Çocuk Oyunları Çember Sürme Oyunu	96	12	Polatlı İlçe Birinciliği-Kupa
23	Geleneksel Çocuk Oyunları Seksek oyunu	96	12	
24	Geleneksel Çocuk Oyunları Körebe Oyunu	66	11	
25	Kutlu Doğum Haftası Etkinlikleri	32	Etkinlik	
26	Dünya Su Günü Etkinliği	27	Etkinlik	
27	Değerler Eğitimi Sevgi, Saygı ,Hoşgörü İle İlgili Kitap Ayıracı Yapımı Ve Dağıtımı	Tüm Okul	Etkinlik	
	TOPLAM	Yarışmalara katılan öğrenci sayısı 819	116	5

Kaynak :Sevim Aras İlkokulu İstatistikleri

2018-2019 Eğitim Öğretim Yılı Sanatsal, Sportif ve Kültürel Başarılar

SIRA NO	YARIŞMANIN / ETKİNLİĞİN ADI	KATILAN ÖĞRENCİ SAYISI	OKULDA VERİLEN MADALYA SAYISI	DERECE
1	29 Ekim Cumhuriyet Bayramı Resim Yarışması	67	3	Polatlı İlçe İkinciliği
2	24 Kasım Benim Öğretmenim Resim Yarışması	51	3	
3	Değerler Eğitimi Temizlik Afiş, Karikatür, Şiir, Resim	77	10	
4	Yeşilay Haftası Bağımlılık Konulu Resim Yarışması	28	5	Polatlı İlçe Birinciliği ve Ankara İl Birinciliği
5	Mehmet Akif Ersoy Konulu Resim Yarışması	47	3	Polatlı İlçe İkinciliği
6	Çanakkale Konulu Resim Yarışması	53	3	
7	Çanakkale Konulu Şiir Okuma Yarışması (Anasınıfı)	15	3	Polatlı İlçe İkinciliği
8	Anasınıfı İstiklal Marşının 10 Kıtasını Okuma Yarışması	27	27	Polatlı İlçe Üçüncülüğü
9	Değerler Eğitimi Vatan Sevgisi Resim, Şiir, Kompozisyon Yarışması	32	8	
10	Atatürk ve Çocuk Sevgisi Konulu Resim Yarışması	5	3	
11	Çocuk Gözüyle 23 Nisan Resim(Anasınıfı), Şiir (İlkokul) Yarışması	38	6	
12	Sıfır Atık Konulu Resim Yarışması	20	6	
13	19 Mayıs Atatürk'ü Anma Gençlik ve Spor Bayramı Resim Yarışması	1	1	Polatlı İlçe İkinciliği
14	İl İçinde Gerçekleştirilen Gezi Faaliyeti	1163	Etkinlik (34 Adet)	
15	Bahar Şenliği ve Kermes	Tüm Okul	Etkinlik	
	TOPLAM	Yarışmalara katılan öğrenci sayısı 461	81	7

Kaynak :Sevim Aras İlkokulu İstatistikleri

ÜST POLİTİKA BELGELERİ VE DİĞER POLİTİKA BELGELERİ

STRATEJİK PLAN ÜST POLİTİKA BELGELERİ VE DİĞER POLİTİKA BELGELERİ
5018 Sayılı Kamu Mali Yönetimi ve Kontrol Kanunu (9.Madde)
DPT Kamu Kurum ve Kuruluşları İçin Stratejik Planlama Kılavuzu
MEB 2019 – 2023 Stratejik Plan Hazırlık Programı
2018/16 Sayılı Genelge
Bakanlık Mevzuatı
MEB 2019 – 2023 Stratejik Planı
Ankara İl Milli Eğitim Müdürlüğü 2019-2023 Stratejik Planı
Polatlı İlçe MEM 2019-2023 Stratejik Planı
Ankara Büyükşehir Belediyesi 2019 – 2023 Stratejik Planı
Polatlı Belediyesi 2019 – 2023 Stratejik Planı
Milli Eğitim Kalite Çerçevesi
Öğretmen Strateji Belgesi
MEB 11. Kalkınma Planı Politika Önerileri

GZFT (Güçlü, Zayıf, Fırsat, Tehdit) Analizi

Okulumuzun temel istatistiklerinde verilen okul künyesi, çalışan bilgileri, bina bilgileri, teknolojik kaynak bilgileri ve gelir gider bilgileri ile paydaş anketleri sonucunda ortaya çıkan sorun ve gelişime açık alanlar iç ve dış faktör olarak değerlendirilerek GZFT tablosunda belirtilmiştir. Dolayısıyla olguyu belirten istatistikler ile algıyı ölçen anketlerden çıkan sonuçlar tek bir analizde birleştirilmiştir.

Kurumun güçlü ve zayıf yönleri donanım, malzeme, çalışan, iş yapma becerisi, kurumsal iletişim gibi çok çeşitli alanlarda kendisinden kaynaklı olan güçlülükleri ve zayıflıkları ifade etmektedir ve ayrımda temel olarak okul müdürü/müdürlüğü kapsamında bakılarak iç faktör ve dış faktör ayrımı yapılmıştır.

Polatlı Sevim Aras İlkokulu Müdürlüğü SWOT Analizi hazırlanırken ilk önce dış paydaş görüş ve önerileri alınmıştır. İç paydaşların görüş ve önerilerini almak için yapılan toplantı ve anketlerle dış paydaş değerlendirme sonuçları da paylaşılmıştır. Paydaş görüş

ve önerilerinin alınmasında anket, mülakat ve beyin fırtınası yöntem ve teknikleri kullanılmıştır.

Güçlü yönlerimiz okulumuzun hedeflere ulaşabilmesi için avantaj sağlayacak nitelikleri, zayıf yönlerimiz ise okulumuz için dezavantaj oluşturacak nitelikleri göstermektedir. Zayıf ve güçlü yönlerimiz okulumuzun iç faktörleridir. Okulumuza yönelik fırsatlar ve tehditler dış faktörlerdir. Bu faktörlerin tespitinde PESTLE analizi kullanılmıştır.

Polatlı Sevim Aras İlkokulu Müdürlüğü'nün GZFT analizi, İlçe MEM 2019-2023 Stratejik Planında belirtildiği şekilde MEB Stratejik Plan temel yapısında belirlenen erişim, kalite, kapasite temalarıyla ilişkilendirilmiştir.

Güçlü Yönler, Zayıf Yönler, Fırsatlar ve Tehditler (GZFT ANALİZ)

Güçlü Yönler		
Eğitim ve Öğretime Erişim	Eğitim ve Öğretimde Kalite	Kurumsal Kapasite
<ol style="list-style-type: none"> 1. Okula ulaşımın kolay olması 2. Okulun eğitim öğretim için uygun fiziki ortamlarının bulunması 3. Özel eğitim gereksinimli kaynaştırma öğrencileri için okulumuzda “Destek Eğitim Odası”nın bulunması 4. İlkokul olmamız nedeniyle anasınıfı ve ilkokul öğrencilerinin yani aynı gelişim düzeyindeki çocukların bir arada bulunması 5. Öğrenci devamsızlık sorununun az olması 	<ol style="list-style-type: none"> 1. Öğretmen kadrosunun güçlü ,dinamik ve istekli olması 2. Okulun yönetim desteğinin olması 3. Öğrencilerin demokratik platformda kendilerini ifade edebiliyor olması 4. Okulumuzun tercih edilen bir eğitim kurumu olması 5. Velilerin sosyal faaliyetlere katılımda istekli olması 6. Okulumuzda sağlık ve hijyen koşullarının sağlanmasından dolayı beyaz bayrak sahibi olması, 7. Halk oyunları, futbol, masa tenisi, satranç, şiir , resim, yarışmalarında ilçe ve il çapında başarılarının bulunması 8. Okulumuzun EKYS (Eğitimde Kalite Yönetim Sistemi) vb. projelerdeki başarısı. 9. Projeksiyon olan sınıflarımızda projeksiyonun etkin bir şekilde kullanılması. 10. Demokrasi ve hoşgörü anlayışının yerleşmiş olması 11. Rehber öğretmenlerimizin sayısının yeterli olması 12.Yeniliğe ve gelişime açık öğretmen, veli ve öğrenci profili. 13.Güçlü bir kurum kültürünün olması 	<ol style="list-style-type: none"> 1. Paydaşların görüş ve önerilerinin dikkate alınması 2. Yeniliğe ve gelişime açık insan kaynağı 3. Köklü bir geçmişe dayanan kültür ve bilgi birikimi 4.Özel Güvenlik personelinin bulunması. 5. Velilerimizin okul yönetimi ve öğretmenlerimiz ile işbirliği yapması ve destekleyici bir tutum sergilemesi. 6. Yönetici ve öğretmen sayısının yeterli olması. 7.Öğretmenlerin teknolojiyi kullanabilme eğitim düzeylerinin yüksek olması
Zayıf Yönler		
Eğitim ve Öğretime Erişim	Eğitim ve Öğretimde Kalite	Kurumsal Kapasite
<ol style="list-style-type: none"> 1. Okul öncesine kayıt yaptırmayı gereken öğrencilerin tamamının okul öncesine kayıt yaptırmamış olması 	<ol style="list-style-type: none"> 1. Üstün yetenekli bireylerin eğitim ve öğretimine ilişkin donanım yetersizliği, 2. İkili öğretimin uygulanması, 3. Öğrencilerimizde tasarruf bilincinin istenilen düzeyde olmaması, 4. Öğrencilerde kitap okuma alışkanlığının istenilen düzeyde olmaması 	<ol style="list-style-type: none"> 1. Geçmiş yıllara ait veri, bilgi ve belgelere ulaşılabilmesine imkân sağlayacak arşivleme sisteminin yetersiz olması, 2. İzleme ve değerlendirme faaliyetlerinin istenilen düzeyde olmaması, 3. Hizmet içi eğitimden yararlanan personel sayısının yetersiz olması

Fırsatlar		
Eğitim ve Öğretime Erişim	Eğitim ve Öğretimde Kalite	Kurumsal Kapasite
<ol style="list-style-type: none"> 1.. Okulumuza ulaşımın rahat olması 2. Yerel medyanın okulumuzu tanıtıcı rol üstlenmesi 3.Gordion, Duatepe Şehitlik Anıtı gibi tarihi mekanlara yakın olmamız 4.İlçe MEM'e yakın olmamız 	<ol style="list-style-type: none"> 1. Paydaş kitlesinin geniş olması, 2. Okulumuzun saygın bir imajının olması, 3. Velilerimizin pek çoğunun eğitim düzeyinin yüksek olması, 4. Okulumuzun başarı ve okul kültürü açısından ilçe düzeyinde tanınırlığının artması, 5. Okul gezilerindeki ulaşım araçlarının belediye desteği ile sağlanması 6. Veli profilinin çeşitliliği ve desteği 7. Okulumuz paydaşlarının iş birliğine açık olması 	<ol style="list-style-type: none"> 1. Velilerimizin okulumuza katkı sağlaması 2. Öğretmen sayısının yeterli olması 3. Okulumuzun özel sağlık kuruluşuna yakın olması 4. Gelişen teknolojilerin eğitimde kullanılabilirliğinin artması
Tehditler		
Eğitim ve Öğretime Erişim	Eğitim ve Öğretimde Kalite	Kurumsal Kapasite
<ol style="list-style-type: none"> 1. Öğrenciler arasındaki sosyo-ekonomik eşitsizlikler 2. Bazı ailelerin özel eğitim konusunda yeterli bilgiye ve duyarlılığa sahip olmaması 3. Okula servis aracılığıyla gelen öğrenci sayısının fazla oluşu 4. Okulumuzun Ziya Gökalp ve 13 Eylül Caddelerinin birleştiği kavşak üzerinde yer almasından dolayı trafik sorunu yaşatması 	<ol style="list-style-type: none"> 1. Bireylerde oluşan teknoloji bağımlılığı 2. İnternet ortamında oluşan bilgi kirliliği, doğru ve güvenilir bilgiyi ayırt etme güçlüğü 3. Öğrencilerde kitap okuma alışkanlığının istenilen düzeyde olmaması 4. PAÇER (Parçalanmış Aile ve Çocuklarının Eğitimi ve Rehabilitasyonu) kapsamındaki öğrenci sayısının fazla olması 5. Öğrencilerimizin teknolojik imkanlara sahip olması nedeniyle sosyal medyayı fazla kullanmaları 	<ol style="list-style-type: none"> 1. Gelişen ve değişen teknolojiye uygun donatım maliyetinin yüksek olması 2. Medyada eğitim ve öğretime ilişkin çoğunlukla olumsuz haberlerin ön plana çıkarılması 3. Fatih projesinin ilkokullarda geç uygulanması

GELİŞİM VE SORUN ALANLARI

Gelişim ve sorun alanları analizi ile GZFT analizi sonucunda ortaya çıkan sonuçların planın geleceğe yönelim bölümü ile ilişkilendirilmesi ve buradan hareketle hedef, gösterge ve eylemlerin belirlenmesi sağlanmaktadır.

Gelişim ve sorun alanları ayırımında eğitim ve öğretim faaliyetlerine ilişkin üç temel tema olan Eğitime Erişim, Eğitimde Kalite ve kurumsal Kapasite kullanılmıştır. Eğitime erişim, öğrencinin eğitim faaliyetine erişmesi ve tamamlamasına ilişkin süreçleri; Eğitimde kalite, öğrencinin akademik başarısı, sosyal ve bilişsel gelişimi ve istihdamı da dâhil olmak

üzere eğitim ve öğretim sürecinin hayata hazırlama evresini; Kurumsal kapasite ise kurumsal yapı, kurum kültürü, donanım, bina gibi eğitim ve öğretim sürecine destek mahiyetinde olan kapasiteyi belirtmektedir.

Eğitime Erişim	Eğitimde Kalite	Kurumsal Kapasite
Okullaşma Oranı	Akademik Başarı	Kurumsal İletişim
Okula Devam/ Devamsızlık	Sosyal, Kültürel ve Fiziksel Gelişim	Kurumsal Yönetim
Okula Uyum, Oryantasyon	Sınıf Tekrarı	Bina ve Yerleşke
Özel Eğitime İhtiyaç Duyan Bireyler	İstihdam Edilebilirlik ve Yönlendirme	Donanım
Yabancı Öğrenciler	Öğretim Yöntemleri	Temizlik, Hijyen
Hayat boyu Öğrenme	Ders araç gereçleri	İş Güvenliği, Okul Güvenliği
		Taşıma ve servis

Gelişim ve sorun alanlarına ilişkin GZFT analizinden yola çıkılarak saptamalar yapılırken yukarıdaki tabloda yer alan ayırmda belirtilen temel sorun alanlarına dikkat edilmesi gerekmektedir.

Gelişim Ve Sorun Alanlarımız

Sevim Aras İlkokulu'nun faaliyetlerine ilişkin gelişim ve sorun alanları, paydaş analizi ile kurum içi ve dışı analiz sonuçlarına göre tespit edilmiştir. Belirlenen gelişim ve sorun alanları üç tema altında gruplandırılarak plan mimarisinin oluşturulmasında temel alınmıştır.

TEMA	GELİŞİM/SORUN ALANLARI
EĞİTİM VE ÖĞRETİM E ERİŞİM	Okul öncesi eğitimi tamamlama
	İlkokulda Devamsızlık
	Özel eğitime ihtiyaç duyan bireylerin yönlendirildikleri eğitime erişimi

TEMA	GELİŞİM/SORUN ALANLARI
EĞİTİM VE ÖĞRETİMDE KALİTENİN ARTIRILMASI	Eğitim-öğretimde bilimsel, sanatsal sportif ve kültürel faaliyetler
	Okuma kültürü
	Okul sağlığı ve hijyen
	Zararlı alışkanlıklar ve değerler eğitimi
	Öğretmenlere yönelik hizmet içi eğitimler
	Eğitimde bilgi ve iletişim teknolojilerinin kullanımı
	Eğitsel, mesleki ve kişisel rehberlik hizmetleri
	Öğrencilere yönelik oryantasyon (uyum) faaliyetleri

TEMA	GELİŞİM/SORUN ALANLARI
KURUMSAL KAPASİTENİN GELİŞTİRİLMESİ	İnsan kaynaklarının genel ve mesleki yetkinliklerinin geliştirilmesi
	İnsan kaynaklarının planlanması
	Çalışma ortamları ile sosyal kültürel ve sportif ortamlarının iş motivasyonunu sağlayacak şekilde düzenlenmesi
	Çalışanların ödüllendirilmesi
	Hizmet içi eğitim
	Okuldaki alt yapı eksikliklerinin giderilmesi
	Donatım eksikliklerinin giderilmesi
	Okuldaki fiziki durumun engelli öğrencilere uygunluğunun sağlanması
	Okul binalarının fiziki kapasitesinin yetersiz olması
	İş ve işlemlerin zamanında yapılması kamu zararı oluşturulmaması
	Kuruma aidiyet duygusunun geliştirilmesi
	Okulda stratejik yönetim anlayışının bütün unsurlarıyla hayata geçirilmemiş olması
	Kurumsal iç ve dış paydaşlar ile etkin ve sürekli iletişimin sağlanamaması
	Basın yayın faaliyetleri ile kurum faaliyetlerinin daha etkin şekilde tanıtılması
	İstatistiki bilgi ve verilerin temini ve analizlerin etkin etkili ve verimli bir şekilde zamanında gerçekleştirilmesi, verilerin saklanması
	Bilgiye erişim imkânlarının ve hızının artırılması
	Teknolojik alt yapı eksikliklerinin giderilmesi
	Diğer kurum ve kuruluşlarla işbirliği yapılması
Kamu hizmet standartlarının gözden geçirilerek yeniden düzenlenmesi	
Bürokrasinin azaltılması	
Bütünsel bir izleme ve değerlendirme sisteminin kurulması	

BÖLÜM III: GELECEĞE YÖNELİM

Okul Müdürlüğümüzün Misyon, vizyon, temel ilke ve değerlerinin oluşturulması kapsamında öğretmenlerimiz, öğrencilerimiz, velilerimiz, çalışanlarımız ve diğer paydaşlarımızdan alınan görüşler, sonucunda stratejik plan hazırlama ekibi tarafından oluşturulan Misyon, Vizyon, Temel Değerler; Okulumuz üst kuruluna sunulmuş ve üst kurul tarafından onaylanmıştır.

MİSYONUMUZ

Öğrencilerimize temel eğitim becerilerini kazandırarak onları düşünme, anlama, sorun çözme yeteneğine sahip, farklılıklara saygılı, yeni görüş ve düşüncelere açık, kendini önemli ve değerli hissedен, ekip çalışmasına yatkın, çözüm odaklı, milli ve manevi değerlerle bütünleşmiş, sağlıklı ve mutlu bireyler olarak üst öğrenime hazırlamaktır.

VİZYONUMUZ

Okulumuzda hayata sevgi ve güvenle bakabilen sağlıklı, başarılı ve mutlu bireyler yetiştirmek.

TEMEL DEĞERLERİMİZ

- 1) İnsan Hakları ve Demokrasinin Evrensel Değerleri
- 2) Çevreye ve Bütün Canlıların Yaşam Haklarına Duyarlılık
- 3) Analitik ve Bilimsel Bakış
- 4) Girişimcilik, Yaratıcılık, Yenilikçilik
- 5) Kültürel ve Sanatsal Duyarlılık ile Sportif Beceri
- 6) Meslek Etiği ve Mesleki Beceri
- 7) Erdemlilik, Sorumluluk ve Liyakat
- 8) Saygınlık, Tarafsızlık, Güvenilirlik ve Adalet
- 9) Katılımcılık, Şeffaflık ve Hesap Verilebilirlik
- 10) Etkili İletişim, Erişilebilirlik, Dayanışma

AMAÇ, HEDEF ve GÖSTERGELER

TEMA I: EĞİTİM VE ÖĞRETİME ERİŞİM

Eğitim ve öğretime erişim okullaşma ve okul terki, devam ve devamsızlık, okula uyum ve oryantasyon, özel eğitime ihtiyaç duyan bireylerin eğitime erişimi, yabancı öğrencilerin eğitime erişimi kapsamında yürütülen faaliyetlerin ele alındığı temadır.

Stratejik Amaç 1:

Kayıt bölgemizde yer alan çocukların okullaşma oranlarını artıran, öğrencilerin uyum ve devamsızlık sorunlarını gideren etkin bir yönetim yapısı kurulacaktır.

Stratejik Hedef 1.1. : Kayıt bölgemizde yer alan çocukların okullaşma oranları artırılacak ve öğrencilerin uyum ve devamsızlık sorunları da giderilecektir.

Performans Göstergeleri

No	PERFORMANS GÖSTERGESİ	Mevcut	HEDEF				
		2018	2019	2020	2021	2022	2023
PG.1.1.a	Kayıt bölgesindeki öğrencilerden okula kayıt yaptıranların oranı (%)	%100	%100	%100	%100	%100	%100
PG.1.1.b	İlkokul birinci sınıf öğrencilerinden en az bir yıl okul öncesi eğitim almış olanların oranı (%)	%95	%96	%97	%98	%99	%100
PG.1.1.c	Okula yeni başlayan öğrencilerden oryantasyon eğitimine katılanların oranı (%)	%85	%85	%90	%90	%90	%95
PG.1.1.d	Bir eğitim ve öğretim döneminde 20 gün ve üzeri devamsızlık yapan öğrenci oranı (%)	%0,2	%0,2	%0,2	%0,2	%0,2	%0,2
PG.1.1.e	Bir eğitim ve öğretim döneminde 20 gün ve üzeri devamsızlık yapan yabancı öğrenci oranı (%)	%0	%0	%0	%0	%0	%0
PG.1.1.f	Okulun özel eğitime ihtiyaç duyan bireylerin kullanımına uygunluğu (0-1)	1	1	1	1	1	1

ASANSÖR YOK.

Eylemler

No	Eylem İfadesi	Eylem Sorumlusu	Eylem Tarihi
1.1.1	Kayıt bölgesinde yer alan öğrencilerin tespiti çalışması yapılacaktır.	Okul Stratejik Plan Ekibi	01 Eylül-30 Eylül
1.1.2	Devamsızlık yapan öğrencilerin tespiti ve erken uyarı sistemi için çalışmalar yapılacaktır.	Müdür Yardımcısı Sınıf Öğretmenleri	01 Eylül-30 Eylül
1.1.3	Devamsızlık yapan öğrencilerin velileri ile aylık toplantı ve görüşmeler yapılacaktır.	Rehberlik Servisi	Her ayın son haftası
1.1.4	Okulun özel eğitime ihtiyaç duyan bireylerin kullanımının kolaylaştırılması için eksikliklerin tamamlanması konusunda gereken çalışmalar başlatılacaktır.	Okul Müdürü Müdür Yardımcısı	Mayıs 2020
1.1.5	İlkokula uyum sorunu olan öğrenci velilerine yönelik bilgilendirme faaliyetleri ve görüşme yapılacaktır.	Rehberlik Servisi	İhtiyaç oldukça
1.1.6	İlkokulda öğrencilerin devamsızlık ve sınıf tekrarı sebepleri rehberlik servisinde tespit edilecektir. Öğrenci devam-devamsızlık durumu okul yönetimi ve tüm öğretmenlerce izlenecek, devamsızlıkları önleyici tedbirler alınacaktır.	Müdür Yardımcısı , Rehberlik Servisi, Tüm Öğretmenler	01 Eylül-30 Haziran
1.1.7	Özel eğitim ihtiyacı olan bireylerin tespiti ve tanılama sistemine alınması için Rehberlik ve Araştırma Merkezi'ne yönlendirilecektir. Tanılaması yapılan öğrencilerin eğitime erişip erişemedikleri devam-devamsızlıkları takip edilecektir.	Müdür Yardımcısı, Rehberlik Servisi, Tüm Öğretmenler	01 Ekim-31 Mayıs
1.1.8	Velilere yönelik kaynaştırma eğitimi bilgilendirme toplantıları yapılacaktır.	Rehberlik Servisi	İhtiyaç oldukça

TEMA II: EĞİTİM VE ÖĞRETİMDE KALİTENİN ARTIRILMASI

Eğitim ve öğretimde kalitenin artırılması başlığı esas olarak eğitim ve öğretim faaliyetinin hayata hazırlama işlevinde yapılacak çalışmaları kapsamaktadır.

Bu tema altında akademik başarı, sınav kaygıları, sınıfta kalma, ders başarıları ve kazanımları, disiplin sorunları, öğrencilerin bilimsel, sanatsal, kültürel ve sportif faaliyetleri ile istihdam ve meslek edindirmeye yönelik rehberlik ve diğer mesleki faaliyetler yer almaktadır.

Stratejik Amaç 2:

Öğrencilerimizin gelişmiş dünyaya uyum sağlayacak şekilde donanımlı bireyler olabilmesi için eğitim ve öğretimde kalite artırılabilecektir.

Stratejik Hedef 2.1. : Öğrenme kazanımlarını takip eden ve velileri de sürece dâhil eden bir yönetim anlayışı ile öğrencilerimizin akademik başarıları ve sosyal faaliyetlere etkin katılımı artırılabilecektir.

Performans Göstergeleri

No	PERFORMANS GÖSTERGESİ	Mevcut	HEDEF				
		2018	2019	2020	2021	2022	2023
PG.2.1.a	Bir eğitim ve öğretim yılında bilimsel, kültürel, sanatsal ve sportif alanlarda en az bir faaliyete katılan öğrenci oranı (%)	%95	%96	%97	%98	%99	%100
PG.2.1.b	Öğrenci başına okunan kitap sayısı	12	12	13	14	15	16
PG.2.1.c	Kaynaştırma/bütünleştirme uygulamaları ile ilgili hizmet içi eğitime katılan öğretmen oranı(%)	%33	%44	%60	%70	%80	%90
PG.2.1.d	Özel eğitime ihtiyaç duyan öğrencilerin uyumunun sağlanmasına yönelik öğretmen eğitimlerine katılan okul öncesi öğretmeni oranı(%)	%42	%50	%70	%100	%100	%100
PG.2.1.e	Beyaz bayrak sertifikası yenileme başvuru sayısı	1	-	1	-	-	1
PG.2.1.f	Obezite, sağlıklı yaşam ve sağlıklı beslenme konusunda düzenlenen faaliyet sayısı	2	2	2	3	3	3

PG.2.1.i	Beslenme Dostu Okul Sertifikasına başvuru sayısı	0	1	-	-	1	-
PG.2.1.j	Üstün yetenekli öğrencilerin tanılama süreci hakkında bilgilendirilen öğretmen/ idareci oranı(%)	%100	%100	%100	%100	%100	%100
PG.2.1.k	Okul içi yarışmalara katılan öğrenci oranı(%)	%91	%91	%91	%92	%92	%93
PG.1.1.i	Rehberlik öğretmenlerinden bir yılda mesleki gelişime yönelik hizmet içi eğitime katılanların oranı (%)	%100	%100	%100	%100	%100	%100
PG.1.1.m	Eğitim kayıt bölgelerinde kurulan okul ve mahalle spor kulüplerinden yararlanmaları için yönlendirilen öğrenci oranı(%)	%1,7	%2	%2,5	%3,5	%4,5	%5
PG.2.1.n	Destek programına katılan öğrencilerden hedeflenen başarıya ulaşan öğrencilerin oranı(%)	%90	%92	%94	%96	%98	%100
PG.1.1.o	Bilim ve sanat merkezleri grup tarama uygulaması yapılan öğrenci oranı(%)	%15	%16	%17	%18	%19	%20
PG.1.1.p	Bilim ve sanat merkezi öğrencilerinin programlara devam oranı(%)	%94	%95	%96	%97	%98	%99

Eylemler

No	Eylem İfadesi	Eylem Sorumlusu	Eylem Tarihi
1.1.1	Öğrencilerin ilgi, istek ve yetenekleri doğrultusunda yetişmelerine yönelik Okul Rehberlik Servisi, Sınıf Rehber Öğretmenleri ile etkin-etkili rehberlik ve yönlendirme çalışmaları yapılacaktır.	Okul Müdürü, Müdür Yardımcısı, Rehberlik Servisi, Sınıf Öğretmenleri	01 Eylül- 30 Haziran
1.1.2	Öğrencilerin katılacakları bilimsel, kültürel, sanatsal ve sportif faaliyetlerin sayısı, türü ve çeşidi arttırılacaktır.	Okul Müdürü, Müdür Yardımcısı Sınıf Öğretmenleri	01 Eylül-30 Haziran
1.1.3	Okulda gerçekleştirilen bilimsel, kültürel, sanatsal ve sportif faaliyetler okul yönetimine öğretmenlerce teslim edilip takibi okul idaresince	Müdür Yardımcısı Sınıf Öğretmenleri	01 Eylül-30 Haziran

No	Eylem İfadesi	Eylem Sorumlusu	Eylem Tarihi
	yapılacaktır.		
1.1.4	Özel yetenekli bireylerin destek eğitim odalarından daha çok yararlanması sağlanacak öğrencilerin devam-devamsızlık takipleri yapılacaktır.	Okul Müdürü Müdür Yardımcısı	01 Eylül-30 Haziran
1.1.5	Öğrencilerin okul sağlığı ve hijyen konusunda bilinçlendirilmesine yönelik rehberlik çalışmaları yapılacaktır.	Okul Müdürü Müdür Yardımcısı Rehberlik Servisi	01 Eylül-30 Haziran
1.1.6	Okuma kültürünün erken yaşlardan başlayarak yaygınlaştırılması amacıyla öğrencilerin okudukları kitap sayıları elektronik ortama aktarılacaktır.	Müdür Yardımcısı Sınıf Öğretmenleri	01 Eylül-30 Haziran
1.1.7	Okulun fiziki donanımlarının maksimum düzeyde kullanılması sağlanacaktır.	Okul Müdürü Müdür Yardımcısı	01 Eylül-30 Haziran
1.1.8	Resim, şiir, kompozisyon, afiş vb. yarışmalar ile satranç, masa tenisi, geleneksel çocuk oyunları gibi turnuvalara katılım sağlanacaktır.	Okul Müdürü Müdür Yardımcısı Sınıf Öğretmenleri	01 Eylül-30 Haziran
1.1.9	Velilere yönelik destek eğitim bilgilendirme toplantıları yapılacaktır.	Okul Müdürü Müdür Yardımcısı Rehberlik Servisi	01 Eylül-30 Haziran
1.1.10	Eğitim kayıt bölgelerinde kurulan okul ve mahalle spor kulüplerinden yararlanmaları için öğrenciler yönlendirilecektir.	Okul Müdürü Müdür Yardımcısı, Sınıf Öğretmenleri, Rehberlik Servisi	01 Eylül-30 Haziran
1.1.11	Öğretmenler, hizmet içi eğitimlere ve İlçe RAM tarafından hazırlanan kaynaştırma, BEP hazırlama seminer/kurs gibi farkındalık eğitimlerine yönlendirilecektir.	Okul Müdürü, Müdür Yardımcısı	01 Eylül-30 Haziran

TEMA III: KURUMSAL KAPASİTE

Stratejik Amaç 3:

Eğitim ve öğretim faaliyetlerinin daha nitelikli olarak verilebilmesi için okulumuzun kurumsal kapasitesi güçlendirilecektir.

Stratejik Hedef 3.1. : Eğitim ve öğretim faaliyetlerinin daha nitelikli verilebilmesi için kurumsal kapasiteyi güçlendirmek amacıyla okulumuzda kurumsal iletişim, kurumsal yönetim, bina ve yerleşke, donanım, temizlik, hijyen, iş güvenliği , okul güvenliği vb. konuların takibinde iyileştirmeler yapılacaktır.

Performans Göstergeleri

No	PERFORMANS GÖSTERGESİ	Mevcut		HEDEF			
		2018	2019	2020	2021	2022	2023
PG.3.1.a	Lisansüstü eğitim alan öğretmen/yönetici oranı(%)	%8,8	%8,8	%8,8	%8,8	%11,11	%13,33
PG.3.1.b	Okulumuz personeline yönelik düzenlenen faaliyet sayısı	2	2	2	2	2	2
PG.3.1.c	Okulumuz personelinden iş güvenliği eğitimine katılanların oranı(%)	%100	%100	%100	%100	%100	%100
PG.3.1.d	Hizmet içi eğitime katılan öğretmen/yönetici oranı(%)	%85	%90	%95	%100	%100	%100
PG.3.1.e	Sivil Savunma Tatbikatına katılan kişi oranı(%)	%100	%100	%100	%100	%100	%100
PG.3.1.f	Konferans salonunda ders dışı düzenlenen etkinlik sayısı	10	10	10	10	10	10
PG.3.1.g	Hayırseverlerle yapılan görüşme sayısı	1	1	1	1	1	1
PG.3.1.h	Bakım onarımı gerçekleştirilen derslik sayısı	19	19	19	19	19	19
PG.3.1.i	Okulumuz hizmetinden yararlanan veli memnuniyet oranı(%)	%90	%90	%92	%93	%95	%95
PG.3.1.j	Okulumuz müdür, müdür yardımcılarının “Yönetici Eğitimi “kurs/seminerine katılım oranı(%)	%100	%100	%100	%100	%100	%100
PG.3.1.k	Okulumuz personelinin iş doyum memnuniyet oranı(%)	%85	%87	%90	%92	%93	%95
PG.3.1.l	Okulumuz personelinin kurum hizmetlerine ilişkin veri akışı konusundaki memnuniyet oranı(%)	%85	%90	%95	%95	%95	%95

Eylemler

No	Eylem İfadesi	Eylem Sorumlusu	Eylem Tarihi
1.1.1	Personelin ihtiyaç duyduğu hizmet içi eğitimler göz önünde bulundurulması için ihtiyaç analizleri düzenli olarak yapılacaktır.	Okul Müdürü, Müdür Yardımcısı	01 Eylül- 30 Haziran
1.1.2	Çalışanların bilgi birikimlerini arttırmak, tecrübelerini aktarmak, personel moral ve motivasyonunu artırmak amacıyla çalışmalar yapılacaktır.	Okul Müdürü, Müdür Yardımcısı	01 Eylül- 30 Haziran
1.1.3	İhtiyaç duyulan derslik sayısı tespit edilecektir.	Okul Müdürü, Müdür Yardımcısı	01 Temmuz-31 Ağustos
1.1.4	Okulun onarım ve bakım ihtiyaçları tespit edilecektir.	Okul Müdürü, Müdür Yardımcısı	Temmuz-Ağustos
1.1.5	Okulumuz iş, işlem ve hizmetlerine ilişkin yazışmaların hızlı bir şekilde gerçekleştirilmesi, ihtiyaç duyulan bilgiye kolay ulaşılması, bilginin etkin yönetilmesi ve basılı doküman ve ıslak imza kullanımının azaltılmasına yönelik olarak doküman Yönetim Sisteminin kullanım alanı ile ilgili personele verilen eğitime yönlendirme yapılacaktır	Okul Müdürü Müdür Yardımcısı	Eğitim Sürecinde
1.1.6	MEBBİS, TEFBİS, E-OKUL, TİF, HİTAP gibi modüler sistemler hakkında personel yeterliğini geliştirmek amacıyla ihtiyaç temelli çeşitli eğitimlere yönlendirme yapılacaktır	Okul Müdürü Müdür Yardımcısı	Eğitim Sürecinde

BÖLÜM IV: MALİYETLENDİRME

Tablo 32 : 2019-2023 Stratejik Planı Faaliyet/Proje Maliyetlendirme Tablosu

Kaynak Tablosu	2019	2020	2021	2022	2023	Toplam
Genel Bütçe (TL)	0	0	0	0	0	0
Valilikler ve Belediyelerin Katkısı	0	0	0	0	0	0
Diğer (Okul Aile Birlikleri) (TL)	50.000,00	50.000,00	50.000,00	50.000,00	50.000,00	250.000,00
TOPLAM (TL)	50.000,00	50.000,00	50.000,00	50.000,00	50.000,00	250.000,00

Tablo 33: MALİYET DAĞILIMI TABLOSU

2019-2023 DÖNEMİ TAHMİNİ MALİYET DAĞILIMI TABLOSU		
Amaç ve Hedefler	Maliyet (TL)	Oran(%)
Stratejik Hedef 1.1	64.103,55	16,16
Stratejik Amaç 1	64.103,55	16,16
Stratejik Hedef 2.1	222.640,79	56,13
Stratejik Amaç 2	222.640,79	56,13
Stratejik Hedef 3.1	109.891,80	27,71
Stratejik Amaç 3	109.891,80	27,71
Stratejik Amaç Maliyetleri Toplamı	396.636,14	100,00
TOPLAM	396.636,14	100,00

Kaynak Sevim Aras İlkokulu Müdürlüğü

Tablo 34: Maliyetlendirme

SEVİM ARAS İLKOKULU 2019-2023 STRATEJİK PLANI								
HARCAMA BİRİMİ TOPLAM KAYNAK İHTİYACI TABLOSU(1 YILLIK TAHMİNİ BÜTÇE)								
BİRİM ADI	01	02	03	05	06	07	08	
	BAKIM VE ONARIM GİDERLERİ (TL)	DAYANIKLI TÜKETİM MALZEMELERİ VE DEMİRBAŞ ALIMI (TL)	GENEL GİDERLER (TL)	HİZMET ALIMLARI (TL)	KIRTASIYE VE BÜRO MALZEMESİ ALIMLARI (TL)	MAL VE MALZEME ALIMLARI (TL)	ÖĞRENCİ HANE HALKI VE DİĞERYAR DİMLAR (TL)	TOPLAM (TL)
Elektrik Tesisatı Onarımları	2.000,00							
Su Tesisatı Onarım Gideri	2.000,00							
Bilişim Araçları Onarım Gideri	2.000,00							
Genel Onarımlar	6.000,00							
Kalorifer Tesisatı Onarımları	2.000,00							
Bilişim Araçları Alımı		3.000,00						
Tanıtım ve Temsil Ağırlama Giderleri			2.000,00					
Genel Hizmetler				22.000,00				
Kırtasiye ve Büro Malzemesi Alımı					5.000,00			
Eğitim Araçları Materyal Alımı					1.000,00			
Yayın ve Basım Giderleri					500,00			
Basılı Yayın ve Matbu Evrak Alımları					2.000,00			
Temizlik Malzemesi Alımı						5.000,00		

Spor Malzemeleri Alımı						1.500,00		
Etkinlik Organizasyon Mal ve Malzeme Alımları						2.000,00		
Ödül Malzemeleri Alımı						1.468,00		
Laboratuvar Malzemeleri Alımı						500,00		
Bakım Onarım Mal ve Malzemeleri Alımı						4.000,00		
Öğrenci Kırtasiye Yardımı							1.000,00	
TOPLAM TAHMİNİ KAYNAK İHTİYACI	14.000,00	3.000,00	2.000,00	22.000,00	8.500,00	14.468,00	1.000,00	64.968,00
	(3.1)	(3.1)	(1.1)	(2.1)	(1.1)	(2.1)	(3.1)	

(Amaç ve Hedefler)

Kaynak :Okul kayıtları

Bir yıllık tahmini bütçe esas alınarak 2019-2023 beş yıllık tahmini maliyet dağılımı hesaplanmıştır. Her bir sütunda ilgili amaç ve hedef belirtilmiştir. Tahmini maliyet dağılımı tablosuna göre Eğitimde Kalite bölümünün tahmini maliyeti% 56,13 ile en fazladır.

Okul Müdürlüğümüz hizmetlerinin istenilen düzeyde ve kalitede sunulabilmesi için program ve proje bazında kaynak tahsisleri ile bütçesinin stratejik planına, yıllık amaç ve hedefleri ile performans göstergelerine dayandırılması gerekmektedir.

Sevim Aras İlkokulu Müdürlüğü 2019-2023 Stratejik Planının maliyetlendirilmesi sürecindeki temel gaye stratejik amaç ve hedeflerin gerektirdiği maliyetlerin ortaya konulması suretiyle karar alma sürecinin rasyonelleştirilmesine katkıda bulunmaktadır. Bu sayede, stratejik plan ile bütçe arasındaki bağlantı güçlendirilecek ve harcamaların önceliklendirilmesi süreci iyileştirilecektir.

Bu kapsamda, belirlenen tedbirler doğrultusunda gerçekleştirilecek faaliyet ve projeler ile bunların tahmini kaynak ihtiyacı belirlenmiştir.

Sevim Aras İlkokulu Müdürlüğü 2019-2023 Stratejik Planı'nda yer alan stratejik amaçların gerçekleştirilebilmesi için yıllık 64.968,00 TL, beş yıllık süre için tahmini en az 396.636,00 TL'lik kaynağa ihtiyaç duyulmaktadır. Planda yer alan hedeflerin tahmini maliyet toplamından her bir amacın tahmini maliyetine, amaç maliyetleri toplamından ise stratejik planın tahmini maliyetine ulaşılmıştır.

**POLATLI SEVİM ARAS İLKOLU MÜDÜRLÜĞÜ 2019-2023 STRATEJİK PLANI
HARCAMA BİRİMİ TOPLAM KAYNAK İHTİYACI TABLOSU(5 YILLIK MALİYET)**

Tablo 35: Maliyet Tablosu

TEMA	STRATEJİK AMAÇLAR – HEDEFLER	2019	2020	2021	2022	2023
		MALİYETİ	MALİYETİ	MALİYETİ	MALİYETİ	MALİYETİ
TEMA-1 (ERİŞİM)	STRATEJİK AMAÇ 1	10.500,00	11.550,00	12.705,00	13.975,50	15.373,05
	Stratejik Hedef 1.1	10.500,00	11.550,00	12.705,00	13.975,50	15.373,05
TEMA-2 (KALİTE)	STRATEJİK AMAÇ 2	36.468,00	40.114,80	44.126,28	48.538,91	53.392,80
	Stratejik Hedef 2.1	36.468,00	40.114,80	44.126,28	48.538,91	53.392,80
TEMA-3 (KAPASİTE)	STRATEJİK AMAÇ 3	18.000,00	19.800,00	21.780,00	23.958,00	26.353,80
	Stratejik Hedef 3.1	18.000,00	19.800,00	21.780,00	23.958,00	26.353,80
MALİYETİ (TL)		64.968,00	71.464,80	78.611,00	86.472,41	95.119,65
STRATEJİK PLAN TOPLAM		396.636,14 TL				

Kaynak Sevim Aras İlkokulu Müdürlüğü Kayıtları

Tablo 35’de ikinci temadaki amaç ve hedef için gereken maliyetin diğerlerinden daha fazla olduğu görülmektedir. Stratejik planın 5 yıllık toplam maliyeti 396.636,14 TL’dir.

BÖLÜM V: İZLEME VE DEĞERLENDİRME

Okulumuz Stratejik Planı izleme ve değerlendirme çalışmalarında 5 yıllık Stratejik Planın izlenmesi ve 1 yıllık gelişim planının izlenmesi olarak ikili bir ayrıma gidilecektir.

Stratejik planın izlenmesinde 6 aylık dönemlerde izleme yapılacak denetim birimleri, il ve ilçe millî eğitim müdürlüğü ve Bakanlık denetim ve kontrollerine hazır halde tutulacaktır.

Yıllık planın uygulanmasında yürütme ekipleri ve eylem sorumlularıyla aylık ilerleme toplantıları yapılacaktır. Toplantıda bir önceki ayda yapılanlar ve bir sonraki ayda yapılacaklar görüşülüp karara bağlanacaktır.

SEVİM ARAS İLKOKULU 2019-2023 STRATEJİK PLANI İZLEME VE DEĞERLENDİRME MODELİ

5018 sayılı Kamu Mali Yönetimi ve Kontrol Kanununun amaçlarından biri; kalkınma planları ve programlarda yer alan politika ve hedefler doğrultusunda kamu kaynaklarının etkili, ekonomik ve verimli bir şekilde elde edilmesi ve kullanılmasını, hesap verebilirliği ve mali saydamlığı sağlamak üzere, kamu malî yönetiminin yapısını ve işleyişini düzenlemektir.

Bu amaç doğrultusunda kamu idarelerinin; stratejik planlar vasıtasıyla, kalkınma planları, programlar, ilgili mevzuat ve benimsedikleri temel ilkeler çerçevesinde geleceğe ilişkin misyon ve vizyonlarını oluşturması, stratejik amaçlar ve ölçülebilir hedefler saptaması, performanslarını önceden belirlenmiş olan göstergeler doğrultusunda ölçmesi ve bu sürecin izleme ve değerlendirmesini yapmaları gerekmektedir.

Bu kapsamda Sevim Aras İlkokulu 2019-2023 dönemine ilişkin planlar ve programlarda yer alan politika ve hedefler doğrultusunda kaynaklarının etkili, ekonomik ve verimli bir şekilde elde edilmesi ve kullanılmasını, hesap verebilirliği ve saydamlığı sağlamak üzere Sevim Aras İlkokulu 2019-2023 Stratejik Planı'nı hazırlamıştır. Hazırlanan planın gerçekleşme durumlarının tespiti ve gerekli önlemlerin zamanında ve etkin biçimde alınabilmesi için Sevim Aras İlkokulu 2019-2023 Stratejik Planı İzleme ve Değerlendirme Modeli geliştirilmiştir.

İzleme, stratejik plan uygulamasının sistematik olarak takip edilmesi ve raporlanmasıdır. Değerlendirme ise, uygulama sonuçlarının amaç ve hedeflere kıyasla ölçülmesi ve söz konusu amaç ve hedeflerin tutarlılık ve uygunluğunun analizidir.

Katılımcılık, saydamlık, hesap verebilirlik, bilimsellik, tutarlılık,, nesnellik ilkeleri ile nicel ve nitel veri analiz yöntemleri doğrultusunda, Sevim Aras İlkokulu 2019-2023 Stratejik Planı İzleme ve Değerlendirme Modeli'nin çerçevesini;

1. Sevim Aras İlkokulu 2019-2023 Stratejik Planı ve performans programlarında yer alan performans göstergelerinin stratejiler bazında gerçekleşme durumlarının tespit edilmesi,
2. Performans göstergelerinin gerçekleşme durumlarının hedeflerle kıyaslanması,
3. Stratejiler kapsamında yürütülen faaliyetlerin okulun faaliyet alanlarına dağılımlarının belirlenmesi,
4. Sonuçların raporlanması ve paydaşlarla paylaşımı,
5. Hedeflerden sapmaların nedenlerinin araştırılması
6. Alternatiflerin ve çözüm önerilerinin geliştirilmesi

süreçleri oluşturmaktadır.

Sevim Aras İlkokulu 2019-2023 Stratejik Planı'nda yer alan performans göstergelerinin gerçekleşme durumlarının tespiti yılda iki kez yapılacaktır. Yılın ilk altı aylık dönemini kapsayan birinci izleme kapsamında, göstergeler ile ilgili gerçekleşme durumlarına ilişkin veriler toplanarak kontrol edilecektir. Göstergelerin gerçekleşme durumları hakkında hazırlanan rapor okul müdürüne sunulacak ve böylelikle göstergelerdeki yıllık hedeflere ulaşılmasını sağlamak üzere gerekli görülebilecek tedbirlerin alınması sağlanacaktır.

Yılın tamamını kapsayan ikinci izleme dâhilinde; göstergeler ile ilgili yılsonu gerçekleşme durumlarına ait veriler toplanarak analiz edilecektir. Yılsonu gerçekleşme durumları, varsa gösterge hedeflerinden sapmalar ve bunların nedenleri okul müdürü başkanlığında harcama birim yöneticilerince değerlendirilerek gerekli tedbirlerin alınması sağlanacaktır. Ayrıca, stratejik planın yıllık izleme ve değerlendirme raporu hazırlanarak okulumuzun Web sayfasında paylaşılacaktır.

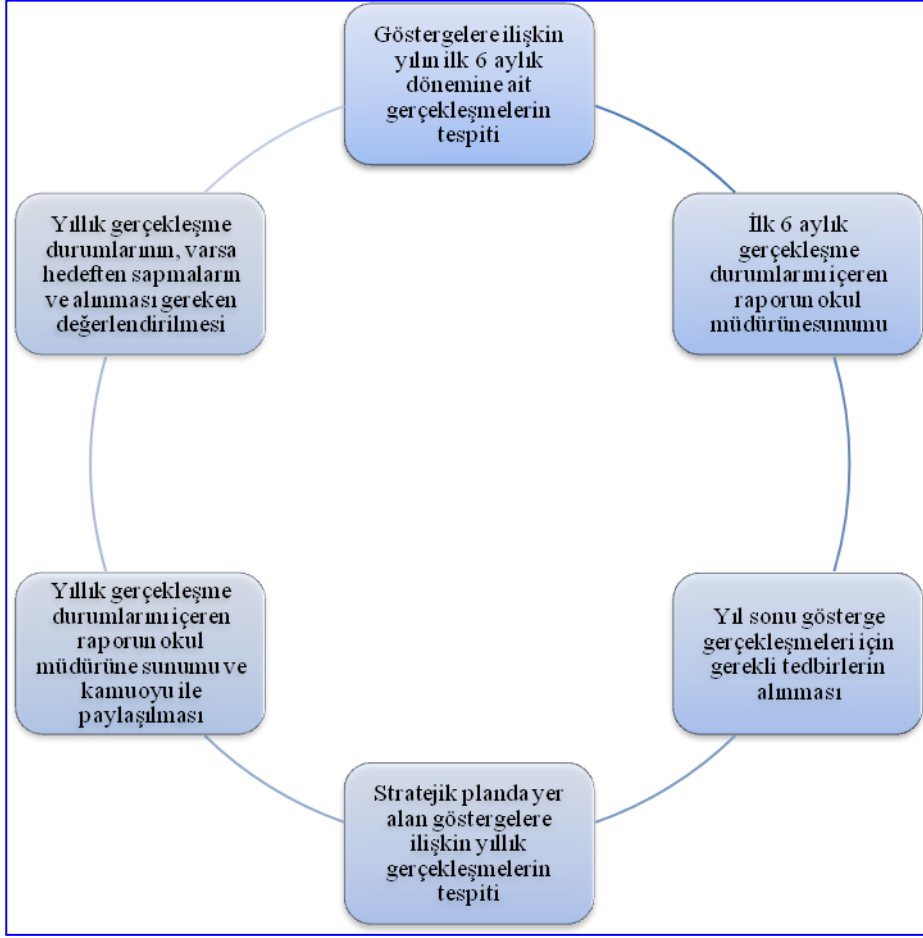
Ayrıca, okul düzeyinde stratejik hedeflerin gerçekleşme yüzdesi Okulumuz izleme-değerlendirme sistemi üzerinden göstergelerin gerçekleşme durumları düzenli olarak takip edilecektir.

İZLEME VE DEĞERLENDİRME MODELİ TABLOSU

İzleme Değerlendirme Dönemi	Gerçekleştirilme Zamanı	İzleme Değerlendirme Dönemi Süreç Açıklaması	Zaman Kapsamı
Birinci Dönem	Her yılın Temmuz ayı içerisinde	Stratejik planlama ile ilgili ekipler tarafından harcama birimlerinden sorumlu oldukları göstergeler ile ilgili gerçekleşme durumlarına ilişkin verilerin toplanması ve Okul Müdürü başkanlığında analiz edilmesi Göstergelerin gerçekleşme durumları hakkında hazırlanan raporun ilçe MEM'e gönderilmesi	Ocak- Temmuz
İkinci Dönem	İzleyen yılın Şubat ayı sonuna kadar	Stratejik planlama ile ilgili ekipler tarafından harcama birimlerinden sorumlu oldukları göstergeler ile ilgili yılsonu gerçekleşme durumlarına ilişkin verilerin toplanması ve Okul Müdürü başkanlığında analiz edilmesi Okul Müdürü başkanlığında harcama birim yöneticilerince yılsonu gerçekleştirmelerinin, gösterge hedeflerinden sapmaların ve sapma nedenlerinin değerlendirilerek gerekli tedbirlerin alınması	Tüm yıl

Şekil 5-İzleme ve Değerlendirme Modeli - Kaynak:İlçe MEM

İZLEME VE DEĞERLENDİRME DÖNGÜSÜ



Şekil 6- İzleme ve Değerlendirme Döngüsü

POLATLI SEVİM ARAS İLKOKULU 2019-2023 STRATEJİK PLANI BİRİM SORUMLULUKLARI

Okulumuz Müdürlüğüne ait 2019-2023 Stratejik Planı'nda yer alan stratejik hedeflere ilişkin olarak belirlenen stratejilerin gerçekleştirilmesine yönelik olarak yapılacak çalışmalarda koordinasyonu yürütecek ve birlikte çalışılacak sorumlu birimler ayrı ayrı tespit edilerek 2019-2023 SP Birim Sorumlulukları Tablosu oluşturulmuştur. Buna göre söz konusu çalışmalarda ana sorumlu olan birimler; koordinatör birim olarak görevlerini yürütecekler, ayrıca çalışmaların sonuçlandırılmasından ve izleme faaliyetine yönelik olarak raporlanmasından da sorumlu olacaklardır.

TEMA	STRATEJİK HEDEF	No	EYLEMLER	EYLEM SORUMLUSU	EYLEM TARİHİ
EĞİTİM VE ÖĞRETİME ERİŞİM	Stratejik Hedef 1.1. Kayıt bölgesinde yer alan çocukların okullaşma oranları artırılacak ve öğrencilerin uyum ve devamsızlık sorunları da giderilecektir.	1	Kayıt bölgesinde yer alan öğrencilerin tespiti çalışması yapılacaktır.	Okul Stratejik Plan Ekibi	01 Eylül-30 Eylül
		2	Devamsızlık yapan öğrencilerin tespiti ve erken uyarı sistemi için çalışmalar yapılacaktır.	Müdür Yardımcısı	Her ay
		3	Devamsızlık yapan öğrencilerin velileri ile aylık toplantı ve görüşmeler yapılacaktır.	Rehberlik Servisi	Her ayın son haftası
		4	Okulun özel eğitime ihtiyaç duyan bireylerin kullanımının kolaylaştırılması için eksikliklerin tamamlanması konusunda gereken çalışmalar başlatılacaktır.	Okul Müdürü Müdür Yardımcısı	Mayıs 2020
		5	İlkokula uyum sorunu olan öğrenci velilerine yönelik bilgilendirme faaliyetleri ve görüşme yapılacaktır.	Rehberlik Servisi	20 Eylül sonrası ihtiyaç oldukça
		6	İlkokulda öğrencilerin devamsızlık ve sınıf tekrarı sebepleri rehberlik servisinde tespit edilecektir. Öğrenci devam-devamsızlık durumu okul yönetimi ve tüm öğretmenlerce izlenecek, devamsızlıkları önleyici tedbirler alınacaktır.	Müdür Yardımcısı , Rehberlik Servisi, Tüm Öğretmenler	01 Eylül-30 Haziran
		7	Özel eğitim ihtiyacı olan bireylerin tespiti ve tanılama sistemine alınması için Rehberlik ve Araştırma Merkezi'ne yönlendirilecektir. Tanılaması yapılan öğrencilerin eğitime erişip erişemedikleri devam-devamsızlıkları takip edilecektir.	Okul Müdürü, Müdür Yardımcısı, Rehberlik	01 Ekim-31 Mayıs
		8	Velilere yönelik kaynaştırma eğitimi bilgilendirme toplantıları yapılacaktır.	Rehberlik Servisi	İhtiyaç oldukça

TEMA	STRATEJİK HEDEF	No	EYLEMLER	EYLEM SORUMLUSU	EYLEM TARİHİ
EĞİTİM VE ÖĞRETİMDE KALİTENİN ARTIRILMASI	Stratejik Hedef 2.1. Öğrenme kazanımlarını takip eden ve velileri de sürece dâhil eden bir yönetim anlayışı ile öğrencilerimizin akademik başarıları ve sosyal faaliyetlere etkin katılımı artırılabilecektir.	9	Öğrencilerin ilgi, istek ve yetenekleri doğrultusunda yetişmelerine yönelik Okul Rehberlik Servisi, Sınıf Rehber Öğretmenleri ile etkin-etkili rehberlik ve yönlendirme çalışmaları yapılacaktır.	Müdür Yardımcısı, Rehberlik Servisi, Sınıf Öğretmenleri	01 Eylül- 30 Haziran
		10	Öğrencilerin katılacakları bilimsel, kültürel, sanatsal ve sportif faaliyetlerin sayısı, türü ve çeşidi artırılabilecektir.	Okul Müdürü, Müdür Yardımcısı	01 Eylül-30 Haziran
		11	Okulda gerçekleştirilen bilimsel, kültürel, sanatsal ve sportif faaliyetler okul yönetimine öğretmenlerce teslim edilip takibi okul idaresince yapılacaktır.	Okul Müdürü, Müdür Yardımcısı Sınıf Öğretmenleri	01 Eylül-30 Haziran
		12	Özel yetenekli bireylerin destek eğitim odalarından daha çok yararlanmasını sağlanacak öğrencilerin devam-devamsızlık takipleri yapılacaktır.	Okul Müdürü, Müdür Yardımcısı	01 Eylül-30 Haziran
		13	Öğrencilerin okul sağlığı ve hijyen konusunda bilinçlendirilmesine yönelik rehberlik çalışmaları yapılacaktır.	Okul Müdürü, Müdür Yardımcısı, Rehberlik Servisi	01 Eylül-30 Haziran
		14	Okuma kültürünün erken yaşlardan başlayarak yaygınlaştırılması amacıyla öğrencilerin okudukları kitap sayıları elektronik ortama aktarılabilecektir.	Müdür Yardımcısı Sınıf Öğretmenleri	01 Eylül-30 Haziran
		15	Okulun fiziki donanımlarının maksimum düzeyde kullanılması sağlanacaktır.	Okul Müdürü, Müdür Yardımcısı	01 Eylül-30 Haziran
		16	Resim, şiir, kompozisyon, afiş vb. yarışmalar ile satranç, masa tenisi, geleneksel çocuk oyunları gibi turnuvalara katılım sağlanacaktır.	Okul Müdürü, Müdür Yardımcısı, Sınıf Öğretmenleri	01 Eylül-30 Haziran
		17	Velilere yönelik destek eğitim bilgilendirme toplantıları yapılacaktır.	Rehberlik Servisi	01 Eylül-30 Haziran
		18	Eğitim kayıt bölgelerinde kurulan okul ve mahalle spor kulüplerinden yararlanmaları için öğrenciler yönlendirilecektir.	Okul Müdürü, Müdür Yardımcısı, Sınıf Öğretmenleri, Rehberlik Servisi	01 Eylül-30 Haziran
		19	Öğretmenler, hizmet içi eğitimlere ve İlçe RAM tarafından hazırlanan kaynaştırma, BEP hazırlama seminer/kurs gibi farkındalık eğitimlerine yönlendirilecektir.	Okul Müdürü, Müdür Yardımcısı	01 Eylül- 30 Haziran

TEMA	STRATEJİK HEDEF	No	EYLEMLER	EYLEM SORUMLUSU	EYLEM TARİHİ
KURUMSAL KAPASİTE	Stratejik Hedef 3.1. Eğitim ve öğretim faaliyetlerinin daha nitelikli verilebilmesi için kurumsal kapasiteyi güçlendirmek amacıyla okulumuzda kurumsal iletişim, kurumsal yönetim, bina ve yerleşke, donanım, temizlik, hijyen, iş güvenliği , okul güvenliği vb. konuların takibinde iyileştirmeler yapılacaktır.	20	Personelin ihtiyaç duyduğu hizmet içi eğitimler göz önünde bulundurulması için ihtiyaç analizleri düzenli olarak yapılacaktır.	Okul Müdürü, Müdür Yardımcısı	01 Eylül- 30 Haziran
		21	Çalışanların bilgi birikimlerini arttırmak, tecrübelerini aktarmak, personel moral ve motivasyonunu arttırmak amacıyla çalışmalar yapılacaktır.	Okul Müdürü, Müdür Yardımcısı	01 Eylül- 30 Haziran
		22	İhtiyaç duyulan derslik sayısı tespit edilecektir.	Okul Müdürü, Müdür Yardımcısı	01 Temmuz-31 Ağustos
		23	Okulun onarım ve bakım ihtiyaçları tespit edilecektir.	Okul Müdürü, Müdür Yardımcısı	Temmuz-Ağustos
		24	Okulumuz iş, işlem ve hizmetlerine ilişkin yazışmaların hızlı bir şekilde gerçekleştirilmesi, ihtiyaç duyulan bilgiye kolay ulaşılması, bilginin etkin yönetilmesi ve basılı doküman ve ıslak imza kullanımının azaltılmasına yönelik olarak doküman Yönetim Sisteminin kullanım alanı ile ilgili personele verilen eğitime yönlendirme yapılacaktır.	Okul Müdürü Müdür Yardımcısı	Eğitim Süresince
		25	MEBBİS, TEFBİS, E-OKUL, TİF, HİTAP gibi modüler sistemler hakkında personel yeterliğini geliştirmek amacıyla ihtiyaç temelli çeşitli eğitimlere yönlendirme yapılacaktır	Okul Müdürü Müdür Yardımcısı	Eğitim Süresince

EKLER

EK - 1: İÇ PAYDAŞLAR

PAYDAŞ	LİDER	ÇALIŞANLAR	HİZMET ALANLAR	TEMEL ORTAK	STRATEJİK ORTAK	KAYNAK SAĞLAYICI
Okul Müdürü	✓	✓				
Öğretmenler		✓	✓			
Öğrenciler			✓			
Okul Aile Birliği						✓
Destek Personeli		✓	✓			

EK - 2 : DIŞ PAYDAŞLAR

PAYDAŞ	LİDER	ÇALIŞANLAR	HİZMET ALANLAR	TEMEL ORTAK	STRATEJİK ORTAK	KAYNAK SAĞLAYICI
Yerel Yönetimler					✓	✓
Medya					✓	
Üniversiteler					✓	✓
Sivil Toplum Örgütleri					✓	
İlçe Milli Eğitim Müdürlüğü				✓	✓	✓
Veliler			✓			

EK -3 : PAYDAŞ HİZMET MATRİSİ

PAYDAŞ HİZMET MATRİSİ	Eğitim ve Öğretim	Yatırım Donanım	Sosyal kültürel ve sportif etkinlikler	Hizmetiçi Eğitim	Rehberlik	Sivil Savunma	Avrupa Birliği Projeleri	Toplum Hizmeti
Milli Eğitim	●	●	●	●		●	●	●
Öğretmenler	●	⊙	●	●	●	●	●	●
Öğrenciler	●		●		●	●	●	●
Veli	●		●		●	●		●
Okul Aile Birliği		●	●					●
Memurlar	●		○	○				
Destek Personeli	●			○		●		
Yerel Yönetimler					⊙	●	○	○
Medya			●			○	●	●
Üniversiteler			○	●			○	
Sivil Toplum			○	●		●		●

EK-4 : YARARLANICI HİZMET MATRİSİ

Hizmet	Ölçme- Doğarlantıma	Mezunlar (Öğrenci)	Reberlik, Sosyal etkinlikler	Yayın	Altyapı, Donatım Vatırım	Projeler	Nitelikli işgücü	Yatılılık-Bursluluk	Eğitim-Öğretim (Örgün-Yaygın)	KAYNAK
Öğrenciler	√	o			√	√	√			
Veliler						√				
Üniversiteler			o	o					√	
Medya			o	o						
Uluslar arası kuruluşlar				o						
Meslek Kuruluşları										
Sağlık kuruluşları			o							
Diğer Kurumlar									o	
Özel sektör			√	o					o	
.....										

Kaynak: Okul İstatistikleri

√: Tamamı O : Bir kısmı

EK-5 PAYDAŞ ANALİZİ

PAYDAŞLAR		İÇ PAYDAŞ	DIŞ PAYDAŞ	NEDEN PAYDAŞ	Paydaşın Kurum Faaliyetlerini Etkileme Derecesi	Paydaşın Taleplerine Verilen Önem	SONUÇ
					Tam 5" "Çok 4", "Orta 3", "Az 2", "Hiç 1"		
					1,2,3 İzle	1,2,3 Gözet	
					4,5 Bilgilendir	4,5 Birlikte Çalış	
1	Milli Eğitim Bakanlığı		X	Tüm iş ve işlemler birlikte yapıldığı için	5	5	Bilgilendir, Birlikte Çalış,
2	Ankara İl MEM		X	Yönetim ve politika gereği bağlı olunan üst idare	5	5	Bilgilendir, Birlikte Çalış,
3	Polatlı Kaymakamlığı		X	Yararlanıcı ve Temel Ortak	5	5	Bilgilendir, Birlikte Çalış,
YEREL YÖNETİMLER							
4	Polatlı Belediyesi		X	Yararlanıcı ve. Stratejik Ortaklık	5	5	Bilgilendir, Birlikte Çalış,
5	Ankara Büyükşehir Belediyesi		X	Yararlanıcı. Stratejik Ortaklık Kaynak Sağlayan	5	5	Bilgilendir, Birlikte Çalış,
İLÇE MİLLİ EĞİTİM MÜDÜRLÜKLERİ							
6	Polatlı İlçe Milli Eğitim Müdürlüğü		X	Bilgi- Belge alışverişi, bazen Ortak çalışma ve proje ortaklığı	5	5	Bilgilendir, Birlikte Çalış,
DİĞER BAKANLIKLARIN İLÇE MÜDÜRLÜKLERİ							
7	İlçe Emniyet Müdürlüğü		X	Okullarımızın güvenlik işleri ve bazı projelerde birlikte çalışma	3	5	İzle, Birlikte Çalış,
8	İlçe Nüfus Müdürlüğü		X	Kayıt döneminde ve diğer dönemlerde veri- bilgi alışverişinde bulunma	3	3	İzle, Gözet
9	İlçe Sağlık Müdürlüğü		X	Yararlanıcı	3	3	İzle, Gözet
10	İlçe Gençlik ve Spor Müdürlüğü		X	Yararlanıcı	3	3	İzle, Gözet
11	Mal Müdürlüğü		X	Yararlanıcı Kaynak Sağlayan	3	2	İzle, Gözet
12	İlçe Müftülüğü		X	Yararlanıcı Kaynak Sağlayan	3	2	İzle, Gözet
13	İlçe Tarım Müdürlüğü		X	Yararlanıcı	3	2	İzle, Gözet
14	Sosyal Güvenlik Kurumu Bölge Müdürlüğü		X	Bilgi alış verişi	2	3	İzle, Gözet
15	Türk Telekom İlçe		X	Bilgi alışverişi ve proje	2	3	İzle,

	Müdürlüğü			ortaklığı			Gözet
ÇEŞİTLİ KUVVET KOMUTANLIKLARI							
16	İlçe Jandarma Komutanlığı		X	Yararlanıcı Kaynak Sağlayan	4	4	Bilgilendir, Birlikte Çalış,
17	Topçu ve Füze Okulu		X	Yararlanıcı Kaynak Sağlayan	2	2	İzle, Gözet
18	58.Tugay Komutanlığı		X	Yararlanıcı Kaynak Sağlayan	2	2	İzle, Gözet
DiĞER BAKANLIKLARA BAĞLI KURULUŐLAR							
19	Gordion Müze Müdürlüğü		X	Yararlanıcı Kaynak Sağlayan	2	2	İzle, Gözet
20	Etnoğrafya Müzesi		X	Yararlanıcı Kaynak Sağlayan	2	2	İzle, Gözet
21	Halk Kütüphanesi Müdürlüğü		X	Yararlanıcı Kaynak Sağlayan	2	2	İzle, Gözet
STK (SİVİL TOPLUM KURULUŐLARI-VAKIFLAR DERNEKLER-MESLEK ODALARI-SENDİKALAR)							
22	Türk Hava Kurumu Polatlı Şubesi		X	Havacılık projeleri	2	4	İzle, Birlikte Çalış,
23	Türkiye Kızılay Derneđi Polatlı Şubesi		X	Kızılay Derneđine her türlü yardımda bulunma konusunda işbirliđi	2	4	İzle, Birlikte Çalış,
24	Türkiye Muharip Gaziler Derneđi		X	Önemli gün ve haftaların düzenlenmesinde iş birliđi	2	4	İzle, Birlikte Çalış,
25	Türkiye Şehit Ailelerine Hizmet Derneđi Polatlı Şubesi		X	Önemli gün ve haftaların düzenlenmesinde iş birliđi	2	4	İzle, Birlikte Çalış,
26	Türkiye Beyaz Ay Derneđi Polatlı Şubesi		X	Engelli bireylere yönelik gerçekleştirilen faaliyet ve projelerde iş birliđi	2	4	İzle, Birlikte Çalış,
27	Eđitim Gönüllüleri Derneđi		X	Bilgi alışveriŐi	2	4	İzle, Birlikte Çalış,
28	POLSİAD (Polatlı Sanayici İş Adamları)		X	Hayırseverlerin eğitime katkısı noktasında iş birliđi	1	4	İzle, Birlikte Çalış,
29	POLİAD (Polatlı İş Adamları)		X	Hayırseverlerin eğitime katkısı noktasında iş birliđi	1	4	İzle, Birlikte Çalış,
30	Tüketiciler Derneđi Polatlı Şubesi		X	Elektro manyetik radyasyonun etkileri konusunda tüketiciyi korumak ve bilinçlendirmek için eğitim kurumlarıyla iş birliđi	2	4	İzle, Birlikte Çalış,
EĐİTİM SENDİKALARI							
31	Türk Eğitim-Sen Polatlı Şubesi		X	Stratejik ortak	1	4	İzle, Birlikte Çalış,
32	Eđitim Bir-Sen Polatlı Şubesi		X	Stratejik ortak	1	4	İzle, Birlikte Çalış,
33	Diyanet-Sen Polatlı Şubesi		X	Stratejik ortak	1	4	İzle, Birlikte Çalış,
34	Eđitim-İŐ Polatlı Şubesi		X	Stratejik ortak	1	4	İzle, Birlikte Çalış,
35	Sađlık Sen Polatlı Şubesi		X	Stratejik ortak	1	4	İzle, Birlikte

							Çalış,
ÜNİVERSİTELER							
36	Gazi Üniversitesi Fen Edebiyat Fakültesi		X	Yararlanıcı Kaynak Sağlayan ve Stratejik Ortak	5	5	Bilgilendir, Birlikte Çalış,
37	Gazi Üniversitesi Sosyal Bilimler Meslek Yüksek Okulu		X	Yararlanıcı Kaynak Sağlayan ve Stratejik Ortak	5	5	Bilgilendir, Birlikte Çalış,
38	Hacettepe Üniversitesi Polatlı Teknik Bilimler ve Meslek Yüksek Okulu		X	Yararlanıcı Kaynak Sağlayan ve Stratejik Ortak	5	5	Bilgilendir, Birlikte Çalış,
39	Hacettepe Üniversitesi Sağlık Hizmetleri Meslek Yüksek Okulu		X	Yararlanıcı Kaynak Sağlayan ve Stratejik Ortak	5	5	Bilgilendir, Birlikte Çalış,
40	TED Üniversitesi		X	Bilgi alışverişi ve proje ortaklığı	2	2	İzle, Gözet
SAĞLIK KURULUŞLARI							
41	Duatepe Devlet Hastanesi		X	Yararlanıcı Kaynak Sağlayan ve Stratejik Ortak	5	4	Bilgilendir, Birlikte Çalış,
42	Özel Can Hastanesi		X	Yararlanıcı Kaynak Sağlayan ve Stratejik Ortak	5	4	Bilgilendir, Birlikte Çalış,
43	1-2-3-4-5 Nolu Sağlık Ocakları		X	Yararlanıcı Kaynak Sağlayan ve Stratejik Ortak	5	4	Bilgilendir, Birlikte Çalış,
44	Ana Çocuk Sağlığı Tabipliği		X	Yararlanıcı Kaynak Sağlayan ve Stratejik Ortak	5	4	Bilgilendir, Birlikte Çalış,
45	Şifa Polikliniği		X	Yararlanıcı Kaynak Sağlayan ve Stratejik Ortak	5	4	Bilgilendir, Birlikte Çalış,
SANAYİ KURULUŞLARI							
46	ENERJİSA Başkent Elektrik Dağıtım AŞ		X	Yararlanıcı Kaynak Sağlayan ve Stratejik Ortak	5	5	Bilgilendir, Birlikte Çalış,
47	OSB Bölge Müdürlüğü		X	Yararlanıcı Kaynak Sağlayan ve Stratejik Ortak	5	5	Bilgilendir, Birlikte Çalış,
48	Ticaret Odası II. Organize Sanayi Bölgesi		X	Yararlanıcı Kaynak Sağlayan ve Stratejik Ortak	5	5	Bilgilendir, Birlikte Çalış,
SPOR KULÜPLERİ VE İLGİLİ FEDERASYONLAR							
49	Polatlı Spor Kulübü		X	Spor faaliyetlerinde başarılı olan öğrencilerin spor kulüplerine kazandırılması ile ilgili iş birliği	1	4	İzle, Birlikte Çalış,
50	Polatlı Esentepe Spor Kulübü		X	Spor faaliyetlerinde başarılı olan öğrencilerin spor kulüplerine kazandırılması ile ilgili iş birliği	1	4	İzle, Birlikte Çalış,
51	Hayırseverler		X	Kaynak Sağlayan ve Stratejik Ortak	5	5	Bilgilendir, Birlikte Çalış,
MEDYA (YEREL, ULUSAL BASIN-YAYIN KURUMLARI)							

52	Habertürk		X	Bilgi alış verişi, Yararlanıcı, Stratejik Ortak	3	4	İzle, Birlikte Çalış,
53	Sabah		X	Bilgi alış verişi, Yararlanıcı, Stratejik Ortak	3	4	İzle, Birlikte Çalış,
54	Anadolu Ajansı Polatlı Temsilcisi		X	Bilgi alış verişi, Yararlanıcı, Stratejik Ortak	3	4	İzle, Birlikte Çalış,
55	13 Eylül Gazetesi		X	Bilgi alış verişi, Yararlanıcı, Stratejik Ortak	3	4	İzle, Birlikte Çalış,
56	Duatepe Gazetesi		X	Bilgi alış verişi, Yararlanıcı, Stratejik Ortak	3	4	İzle, Birlikte Çalış,
57	Ayrıntı Gazetesi		X	Bilgi alış verişi, Yararlanıcı, Stratejik Ortak	3	4	İzle, Birlikte Çalış,
58	Polatlı Postası		X	Bilgi alış verişi, Yararlanıcı, Stratejik Ortak	3	4	İzle, Birlikte Çalış,
59	İstiklal Gazetesi		X	Bilgi alış verişi, Yararlanıcı, Stratejik Ortak	3	4	İzle, Birlikte Çalış,
60	Ekspres Gazetesi		X	Bilgi alış verişi, Yararlanıcı, Stratejik Ortak	3	4	İzle, Birlikte Çalış,
61	Polatlı Haber		X	Bilgi alış verişi, Yararlanıcı, Stratejik Ortak	3	4	İzle, Birlikte Çalış,
62	Hasat TV		X	Bilgi alış verişi, Yararlanıcı, Stratejik Ortak	3	4	İzle, Birlikte Çalış,
BANKALAR							
63	Ziraat Bankası		X	Bilgi alış verişi, hizmetten yararlanma	3	3	İzle, Gözet
64	Vakıfbank		X	Bilgi alış verişi, hizmetten yararlanma	3	3	İzle, Gözet
65	Garanti Bankası		X	Bilgi alış verişi, hizmetten yararlanma	3	3	İzle, Gözet
66	Halkbank		X	Bilgi alış verişi, hizmetten yararlanma	3	3	İzle, Gözet
67	Akbank		X	Bilgi alış verişi, hizmetten yararlanma	3	3	İzle, Gözet
68	Şekerbank		X	Bilgi alış verişi, hizmetten yararlanma	3	3	İzle, Gözet
69	Yapı Kredi Bankası		X	Bilgi alış verişi, hizmetten yararlanma	3	3	İzle, Gözet
70	Tema Vakfı		X	Proje ortaklığı	3	4	İzle, Birlikte Çalış,
71	ŞehitlikMahalle Muhtarlığı		X	Stratejik ortak	3	5	İzle, Birlikte Çalış,
SEVİM ARAS İLKOKULU MÜDÜRLÜĞÜ							
72	Okul Müdürü	X		Okul yönetimiyle İlçe yönetimi arasındaki iletişimi sağlar.	5	5	Bilgilendir, Birlikte Çalış,
73	Mdryrd.	X		Okul yönetimi ile öğrenci,öğretmen ve veliler arasındaki iletişimi sağlar	5	5	Bilgilendir, Birlikte Çalış,
74	Destek Personelleri	X		Hizmet üreten ve yararlanan kesim, eğitimin uygulayıcısı	5	5	Bilgilendir, Birlikte Çalış,

75	Öğretmenler	X		Hizmet üreten ve yararlanan kesim	5	5	Bilgilendir, Birlikte Çalış, İzle, Gözet,
76	Öğrenciler	X		Hizmet alan ve doğrudan etkilenen grup	3	3	Bilgilendir, Birlikte Çalış, İzle, Gözet,
77	Veliler		X	Alınan hizmetlerden etkilenen grup	4	5	Bilgilendir, Birlikte Çalış, İzle, Gözet,
78	Okul Aile Birliği	X		Bilgi alışverişi ve ortak çalışma	3	4	Bilgilendir, Birlikte Çalış, İzle, Gözet,

Paydaş Analizi sonuçları değerlendirildiğinde;

78 paydaşımızın olduğu görülmektedir. Paydaşlarımızın 6'sı iç paydaş, 72'si ise dış paydaştır. Neden paydaş oldukları paydaş listesinde belirtilmiştir. Paydaşın kurum faaliyetlerini etkileme derecesi ve paydaşın taleplerine verilen önem dereceleri puanlanarak değerlendirildiğinde 25 paydaşımız ile bilgilendir-birlikte çalış, 31 paydaşımız ile izle-birlikte çalış, 22 paydaşımız ile izle-gözet sonuçlarına ulaşıldığı görülmektedir. Paydaşlarla ilgili yapılan tüm gruplandırmalara paydaş listesinde yer verilmiştir. Bu aşamada paydaş ürün/hizmet matrisi de uygulanmış ve böylece, hangi ürün/hizmetlerden kimlerin yararlandığı açık bir biçimde ortaya konmuştur.

Paydaş görüşlerinin alınması bir program dâhilinde anketler aracılığıyla gerçekleştirilmiş, alınan sonuçlar "Paydaş Beklenti Analizi" ile değerlendirilmiş, değerlendirme sonuçları SWOT, sorun alanları ve geleceğe yönelim bölümlerine yansıtılmıştır.